

Rapport d'activité 2016



Le partenaire des jeunes de plus de 60 ans





L'Assemblée générale du Prif, le 21 avril 2017.

Dans l'ordre de gauche à droite, rang du haut : Monsieur Hue, Président de la Msa IDF ; Monsieur Thomas, Directeur juridique et de l'action sociale RSI Ile de France Ouest - Centre - Est ; Madame Rascle, Directrice adjointe de la Msa IDF ; Monsieur Jaquet, Administrateur de la Cnav. Rang du bas : Monsieur Noël, Président du Rsi IDF Ouest ; Madame Flouquet, Administrateur du Prif et Directeur de l'action sociale de la Cnav en IDF ; Monsieur Couasnon, Président du Rsi IDF Centre ; Monsieur Biton, Président du RSI IDF Est.



Sommaire

Le mot de l'Administrateur 7

Le Prif : acteur clé de la prévention en Île-de-France 8

Historique et acte de naissance 9

Les missions du Prif 10

Les valeurs du Prif 10

La gouvernance du Prif 11

L'offre de service : le Parcours prévention 12

La vie de l'organisme 14

L'équipe salariée du Prif 15

La contribution des membres du Prif 15

Les partenaires du Prif 16

La participation aux ateliers et la politique tarifaire 18

Les partenaires opérateurs et experts 19

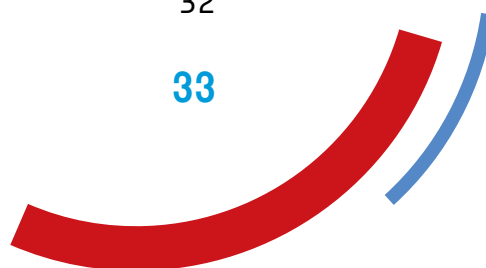
Les faits marquants en 2016 24

Le Prif, acteur incontournable de la prévention en Ile-de-France 24

Une affirmation de l'expertise du Prif 29

Aller au-devant de nouveaux publics 32

Les perspectives 2017 33



Le mot de l'Administrateur



L'Administrateur du Prif
Christiane Flouquet

Face aux évolutions institutionnelles et à la forte montée en charge de l'activité en 2016, le positionnement du Prif en tant que plateforme d'ingénierie a pris tout son sens, en démontrant ses capacités d'adaptation : coordination d'une quinzaine d'opérateurs experts¹ pour répondre aux demandes sur les territoires, accompagnement de plus de 300 partenaires locaux² dans le déploiement d'une politique de prévention de proximité cohérente, relais d'information auprès des partenaires institutionnels³ pour un accès du plus grand nombre aux actions de prévention.

Après cinq ans d'existence, le Prif consolide ainsi une offre de service bien identifiée par les différents acteurs à travers un « Parcours prévention » dense, composé de huit ateliers, dans une approche de prévention primaire positive, destinée à renforcer les comportements favorisant un vieillissement actif et en bonne santé.

L'évaluation, démarche nécessaire pour s'assurer de la qualité des actions de prévention en santé publique, est un axe fort du développement au Prif depuis 2012.

Elle se structure dès le départ autour des enquêtes réalisées auprès des participants en premières et dernières séances des ateliers : cette démarche permet, en premier lieu, de connaître les bénéficiaires des actions et d'évaluer la pertinence du ciblage réalisé ; en second lieu, elle permet une mesure de l'évolution des comportements des retraités entre le début et la fin d'un atelier afin de s'assurer des impacts des actions.

En 2016, le Prif renforce cette démarche en initiant deux études, en partenariat avec des structures de recherche reconnues⁴ : tout d'abord, le Géron'd'if (gérontopôle d'Île de France, créé en 2016) pilote une étude clinique visant à mesurer l'impact des ateliers l'Équilibre en mouvement sur la mobilité des participants ; puis avec l'UPEC (Université Paris-Est Créteil) qui réalise une étude qualitative portant sur le lien social et les trajectoires de vie des retraités participants aux ateliers du Prif.

L'année 2016 a enfin été marquée par l'installation des Conférences des financeurs, instances départementales instaurées par la loi d'adaptation de la société au vieillissement du 28 décembre 2015. L'objectif de ces instances pilotées par les Conseils départementaux et l'Agence régionale de santé (ARS) est de coordonner les actions des différentes institutions afin d'améliorer l'accès du public aux actions de prévention, et d'assurer une meilleure couverture sur les territoires. La dynamique de coopération territoriale interrégime des actions de prévention collectives, amorcée par les caisses de retraite membres du Prif⁵ depuis sa création, trouve un aboutissement au sein de ce dispositif. C'est naturellement que la construction des programmes d'actions coordonnées entre les différents acteurs et financeurs de la prévention de la perte d'autonomie s'est appuyée sur l'expertise et les ressources du Prif dans plusieurs départements franciliens.

Le Prif porte l'engagement de ses membres en faveur d'une structuration nationale des actions en faveur du Bien-vieillir et poursuit son élan pour remplir pleinement son rôle de plateforme d'ingénierie régionale au service de l'ensemble des acteurs institutionnels et de territoire⁶.

La capitalisation des savoir-faire et des bonnes pratiques dans la mise en œuvre de l'activité confèrent à l'organisme une maturité qui reflète l'expérience acquise lors de ces cinq années d'existence. Le partenaire des jeunes de plus de 60 ans ne s'approche-t-il pas de l'âge de raison ?

Crédit photo : Xavier Pardessus

1 - 16 structures professionnelles, expertes en prévention, à découvrir dans le chapitre « les partenaires opérateurs ».

2 - Partenaires locaux : communes, CCAS, centres sociaux, Clic, foyers logements, résidences seniors, associations de seniors, etc.

3 - Partenaires institutionnels : Caisse nationale de retraites des agents des collectivités locales (CNRACL), Caisse de retraite des personnels de l'Opéra (Cropéra), Institution de retraite complémentaire des agents non titulaires de l'État et des collectivités publiques (Ircantec), Mutualité Française Île-de-France, Agence régionale de santé (ARS), Conseils départementaux.

4 - Voir infra pour un détail sur l'objet de ces deux études dans le chapitre « les faits marquants 2016 ».

5 - En Île-de-France : Caisse nationale d'assurance vieillesse (Cnav), Mutualité sociale agricole (MSA), et Régime Social des Indépendants ouest, centre et est (RSI).

6 - Ses membres, ses partenaires institutionnels et les acteurs locaux impliqués auprès des publics retraités.



Le Prif : acteur clé de la prévention en Île-de-France



Dans une dynamique de développement de la prévention impulsée par l'Organisation mondiale de la santé (OMS), l'Europe, les pouvoirs publics nationaux et les acteurs institutionnels s'organisent. **Leur objectif** : continuer de faire croître l'espérance de vie en bonne santé de la population. C'est pour répondre à cet enjeu que le Prif - Prévention retraite Île-de-France - a été créé en 2011.

Les caisses franciliennes des trois institutions de retraite majeures du régime de sécurité sociale, la Caisse nationale d'assurance vieillesse (Cnav), la Mutualité sociale agricole (MSA) et le Régime Social des Indépendants (RSI), se sont associées pour structurer leur politique régionale de prévention à l'attention du public retraité de la région.

En coordonnant leurs actions et en mutualisant leurs moyens, les trois institutions ont souhaité donner une nouvelle impulsion à leur démarche afin de rendre les actions de prévention :

- plus accessibles à l'ensemble des retraités de l'Île-de-France ;
- plus lisibles, afin que chacun puisse connaître les actions proposées et leurs bénéfices attendus ;
- plus conséquentes, en développant le nombre d'actions mises en place ;
- harmonisées, afin d'avoir une offre similaire en direction des retraités quel que soit leur lieu d'habitation, et de pouvoir réaliser une évaluation des actions.

Acteur majeur de la prévention auprès des personnes retraitées en Île-de-France, le Prif a réalisé, coordonné et financé plus de 33 000 heures d'ateliers de prévention en cinq années d'activité. Les institutions à l'origine de la création du Prif sont membres de droit des conférences des financeurs de la prévention de la perte d'autonomie mises en place en 2016. C'est donc naturellement que le Prif met son ingénierie au service des conférences départementales franciliennes.

LES CHIFFRES CLÉS :

En 5 années d'activité



Historique et acte de naissance

En 2009, la Cnav d'Île-de-France et la MSA d'Île-de-France signent une convention de partenariat, visant à développer une coordination de leurs politiques institutionnelles d'accompagnement des retraités et de prévention pour le maintien de l'autonomie. Cette convention a fait émerger la nécessité de s'associer pour déployer une action commune et coordonnée.

Les caisses du RSI d'Île-de-France les rejoignent dans cette démarche en 2010.

Cette politique concertée permet de renforcer la cohérence et d'affirmer le sens et la portée des actions menées par la Sécurité sociale.

Les trois acteurs institutionnels décident de concrétiser cette collaboration en créant un Groupement de Coopération Sociale et Médico-Sociale (GCSMS).

La création du Prif a été approuvée conjointement par l'Agence régionale de santé (ARS) et la Préfecture du Val-de-Marne par l'arrêté n°2011/166 en date du 19 janvier 2011. Le Prif est une marque déposée à

l'Inpi sous le numéro : 11 3 834 524. Conformément à la réglementation en vigueur, le Prif a fait l'objet d'une déclaration Cnil sous le numéro 1516565 v 0.

Le Prif a réalisé, coordonné et financé plus de 33 000 heures d'ateliers de prévention en cinq années d'activité.

Les missions du Prif

Le Prif a pour mission de créer, de coordonner, de développer et de financer des actions de prévention santé à l'égard des personnes retraitées en Île-de-France. Un travail de déploiement et de structuration de l'offre est réalisé en étroite collaboration avec l'Agence régionale de santé (ARS) d'Île de France et depuis 2016 avec les Conseils départementaux, notamment au sein des Conférences des financeurs.

Le Prif s'adresse à l'ensemble des retraités en Île-de-France, quel que soit leur régime d'appartenance.

Le Prif adopte la définition de la santé issue de la Charte d'Ottawa (OMS, 1986) : « *C'est une mesure dans laquelle un individu peut, d'une part, réaliser ses ambitions et satisfaire ses besoins et, d'autre part, évoluer avec le milieu ou s'adapter à celui-ci. La santé est une ressource de la vie quotidienne et non pas le but de la vie. C'est un concept positif qui met en valeur les ressources sociales et individuelles, ainsi que les capacités physiques.* »

Les actions de prévention mises en œuvre par le Prif s'inscrivent dans une démarche de prévention primaire : elles visent à diminuer ou ralentir l'incidence de maladie ou d'altérations physiques, psychologiques ou sociales et notamment celles liées à l'avancée en âge, au moment de la retraite.

Étant donné les actions déployées en prévention primaire, le Prif s'adresse à des personnes « autonomes », en amont de pathologies déclarées.

À partir de cette mission principale, deux autres missions se déclinent :

- développer l'expertise et la coordination partenariale des actions de prévention mises en œuvre en Île-de-France par les différents acteurs ;
- faire évoluer le regard porté sur le public retraité : tant de la part du grand public ou des acteurs professionnels que des retraités eux-mêmes, en renforçant leur rôle social, leur confiance en eux et leur estime de soi.

Les valeurs du Prif

Les membres fondateurs du Prif, de par leur statut, lui confère des valeurs spécifiques :

- une mission de service public ;
- un égal accès à ses actions pour l'ensemble des retraités et notamment les plus fragilisés ;
- l'appropriation des enseignements par le public « retraité » : c'est pour et avec les personnes retraitées que se construisent les actions de prévention, afin qu'elles s'en saisissent ;
- le développement du lien social de proximité : la convivialité et l'esprit positif qui caractérisent le contenu des actions est un élément essentiel pour le favoriser ;
- une démarche conforme aux principes du secteur de l'économie sociale ;
- le partenariat comme mode de fonctionnement privilégié dans le champ de la prévention, permettant de travailler avec l'ensemble des acteurs, dans une logique de partage d'expérience et de respect des valeurs de chacun.

Le Prif a pour mission de créer, de coordonner, de développer et de financer des actions de prévention santé à l'égard des personnes retraitées en Île-de-France.



La gouvernance du Prif

Le Prif est un Groupement de Coopération Sociale et Médico-Sociale (GCSMS) constitué entre les trois régimes de retraite de base : la Mutualité sociale agricole en Île-de-France (MSA), la Caisse nationale d'assurance vieillesse en Île-de-France (Cnav) ainsi que les trois caisses franciliennes du Régime Social des Indépendants (Ouest, Centre et Est) qui en sont les membres fondateurs.

Le groupement est administré par une Assemblée générale composée des cinq membres ainsi que d'un Administrateur élu en son sein. L'administration du Prif a été confiée par les membres du groupement à Christiane Flouquet, Directeur de l'action sociale Île-de-France de la Cnav.

L'Assemblée générale s'est réunie à deux reprises au cours de l'année 2016. Le comité stratégique se réunit régulièrement et propose des orientations à l'Assemblée générale.

La « Journée du Prif », réunion annuelle du groupement qui s'est tenue en octobre 2016, a permis aux administrateurs des caisses de retraite et aux membres du Prif de participer à des débats et mini-ateliers. Le Professeur Agathe Raynaud-Simon, chef du Département de Gériatrie Bichat, Beaujon et Secteur ambulatoire de Bretonneau APHP Hôpital Bichat et Dominique Argoud, doyen de la Faculté Sciences de l'Éducation Sciences Sociales et Staps, Université Paris-Est Créteil ont ainsi apporté leurs éclairages sur les enjeux de l'alimentation et du lien social dans la prévention. Le Docteur Jean-Pierre Aquino, président du Comité avancée en âge, vice-président du Géron'd'If, était également présent pour évoquer les clés d'un vieillissement en bonne santé.



Journée du Prif 2016.

Le groupement est administré par une Assemblée générale composée des cinq membres ainsi que d'un Administrateur élu en son sein



Le « Parcours Prévention » s’articule autour de six axes du bien-vivre la retraite et de la prévention pour le maintien de l’autonomie.

L’offre de service : le « Parcours prévention »

Depuis 2013, le Prif propose à ses partenaires locaux ou institutionnels la mise en place d’un « Parcours prévention » qui a pour optique principale **d’améliorer ou de renforcer la qualité de vie des retraités** en leur permettant :

- de renforcer et de favoriser l’adoption de comportements protecteurs en santé ;
- d’acquérir des connaissances ou de les approfondir ;
- d’acquérir des compétences psychosociales.

Celui-ci s’articule autour de **six axes du bien vivre la retraite et de la prévention pour le maintien de l’autonomie** : un axe transversal et cinq axes thématiques.

- 1 **Le développement du lien social de proximité est l’axe transversal de l’offre de service du « Parcours prévention »** puisque l’ensemble des actions se déroule sous forme d’ateliers collectifs. L’importance donnée par le Prif au développement du lien social illustre la manière de transmettre les informations de prévention : le partage et l’échange, via les techniques d’animation interactives développées en ateliers, sont le pivot de la convivialité qui doit présider tout au long des actions. Rencontrer de nouvelles personnes, être en mesure d’échanger et de donner soi-même des conseils participent à l’amélioration de l’estime de soi et au renforcement de la confiance de chaque participant. Tout ceci concourt à l’appropriation des informations de prévention et à la mise en œuvre de nouveaux comportements adéquats à un vieillissement en bonne santé. À l’issue des ateliers, on observe souvent de nouvelles amitiés ou relations qui se tissent.

- 2 **La santé-forme** : cet axe s’illustre par deux ateliers.



> **L’atelier du Bien-Vieillir**®, développé par la Mutualité sociale agricole (MSA) en 2005 dans le cadre du plan national Bien vieillir. Cet atelier aborde en sept séances les thématiques majeures de la prévention santé : l’alimentation, le sommeil, l’ossature, les cinq sens, l’activité physique, les médicaments et la santé bucco-dentaire. De manière générale, il est le lieu où les retraités échangent sur l’image qu’ils ont de la retraite, sur le regard porté par la société à leur égard, et sur la manière dont ils vivent cette période de leur vie.



> **Bien dans son assiette**. Celui-ci vise à accompagner les retraités afin qu’ils adoptent une alimentation équilibrée et préservent ainsi leur forme. Des connaissances sur les aliments à privilégier jusqu’à la réalisation d’une recette en groupe, en passant par les clés pour mieux comprendre les étiquettes et s’alimenter avec un budget équilibré, l’atelier vise avant tout à rappeler que bien manger doit rester un plaisir.

- 3 **La « mémoire » et de manière plus globale, les fonctions cognitives : Le Peps Eurêka**® et **L’Atelier Mémoire** abordent les différentes stratégies que peuvent mettre en place les personnes pour stimuler ces fonctions cognitives. Ces ateliers permettent également d’expliquer le fonctionnement de ces dernières et leur rapport avec un comportement équilibré du point de vue des différentes thématiques de la santé. L’atelier se déroule en onze séances.



4 Les activités physiques : deux ateliers sont proposés.



> **L'Équilibre en mouvement**®, est un programme de prévention des chutes qui comporte douze séances.



> **La D-Marche**®, un programme de sensibilisation à la marche quotidienne qui a pour objectif d'augmenter l'activité physique des personnes via leur nombre de pas effectués au jour le jour. Ce programme, déployé par l'association À la découverte de l'âge libre (Ada!) comporte cinq séances.

5 L'aménagement du domicile : un atelier et des outils de sensibilisation.



> **L'atelier Bien chez soi**, pour un habitat pratique, sûr et confortable, est un programme en cinq séances permettant d'aborder toutes les problématiques liées à l'aménagement du domicile en fonction de l'avancée en âge.

> Le site internet jamenagemonlogement.fr créé par le Prif en 2014 avec Eternis (site internet AgeVillage) aborde la question de la sensibilisation à l'aménagement de l'habitat en s'appuyant sur une démarche pédagogique et ludique.

> Une **maquette**, équipée de **tablettes connectées**, et un **poster** d'un logement aménagé permettent de sensibiliser et d'informer les retraités, notamment lors des salons et forums auxquels participe le Prif.

6 Une approche adaptée pour différents publics : le Prif a souhaité développer deux ateliers spécifiquement conçus pour répondre aux préoccupations spécifiques de retraités.



> **Tremplin**, s'adresse aux nouveaux retraités, c'est-à-dire aux personnes à la retraite depuis environ un an et demi. Le passage en retraite étant identifié par les caisses de retraite comme une période de transition et de changements, accompagner les retraités dans cette période permet de les informer sur les comportements favorables au bien vieillir, sur leurs démarches administratives, permet de favoriser une implication dans de nouveaux projets de vie et de déceler, le cas échéant, certaines situations de fragilités. Cet atelier a été conçu et est développé en partenariat avec la Mutualité Française Île-de-France.

> **Prévention universelle**, s'adresse aux personnes qui rencontrent des obstacles au maintien de leur autonomie ou à l'accès aux droits tel qu'une non-maîtrise de la langue française, une situation de précarité financière, une santé dégradée, un sentiment d'éloignement vis-à-vis des services publics, etc. Conçu par le Prif avec le concours d'anthropologues et de gestionnaires de foyers de travailleurs migrants, cet atelier vise à sensibiliser aux thématiques du bien vieillir (mémoire, alimentation, activité physique, estime de soi, lien social...). Dans le cadre du Plan proximité de l'autonomie et de l'avancée en âge (2P3A)⁷, cet atelier s'insère dans une offre plus globale d'accompagnement, le « Parcours attentionné », dans laquelle s'articulent les interventions de différentes institutions membres afin de renforcer la cohérence de l'accompagnement proposé.

Le Parcours prévention repose sur trois principes :

- **il est construit à partir de thématiques abordant l'ensemble des dimensions du bien vieillir.** Il repose sur la cohérence des actions de prévention proposées. En effet, les différentes thématiques du bien vieillir abordées sont étroitement liées et influent les unes sur les autres ;
- **il s'inscrit dans la durée** afin que la démarche de prévention soit plus efficace. Les ateliers sont dynamiques, conçus sous la forme d'un cycle de plusieurs séances, et répondent à des exigences de qualité et d'expertise. Le Prif entend développer la coordination avec ses membres, ses partenaires professionnels et locaux afin que les ateliers du Parcours soient une première marche franchie par les retraités, et que le Prif soit ensuite en mesure d'orienter les personnes retraitées vers d'autres actions de prévention ou vers une activité régulière ou un accompagnement adapté ;
- **il s'inscrit dans une démarche positive de prévention.** Parmi les messages véhiculés pour favoriser le vieillissement actif et en bonne santé, le Prif veille à rappeler aux retraités que l'autodétermination et la liberté sont des facteurs de santé centraux, et qu'il est nécessaire d'encourager l'optimisme, le plaisir et le désir du retraité de jouir de la vie, en lien avec la société.

7 - Avec la Caisse nationale d'assurance Vieillesse (Cnav) en Ile-de-France, la Caisse régionale d'Assurance Maladie Ile-de-France (Cramif), les Caisses Primaires d'Assurance Maladie (Cpam) en Ile-de-France, l'Agence régionale de santé (ARS), le Régime Social des Indépendants (RSI), la Mutualité Sociale Agricole (MSA).



La vie de l'organisme

Le Prif œuvre dans une logique partenariale de coordination sur l'ensemble du territoire francilien. Il fonctionne avec une équipe salariée, la contribution de ses membres fondateurs – la Caisse nationale d'assurance vieillesse en Île-de-France (Cnav), la Mutualité sociale agricole Île-de-France (MSA), et les caisses franciliennes du Régime Social des Indépendants (RSI) – et celles des partenaires, ainsi qu'avec un réseau d'organisations professionnelles en actions de prévention.

L'équipe salariée du Prif

Depuis 2014, les missions de l'équipe salariée se sont progressivement adaptées au repositionnement du Prif en tant que plateforme en ingénierie de prévention. Sur la base de cahiers des charges, l'animation des ateliers est désormais entièrement assurée par des opérateurs, experts des différentes thématiques et partenaires du Prif.

L'équipe est structurée en deux pôles :

- le pôle Partenariats, tourné vers la coordination et l'accompagnement de la mise en œuvre de l'activité sur les territoires ;
- le pôle Support, dévolu aux missions supports d'évaluation, de communication et de gestion.



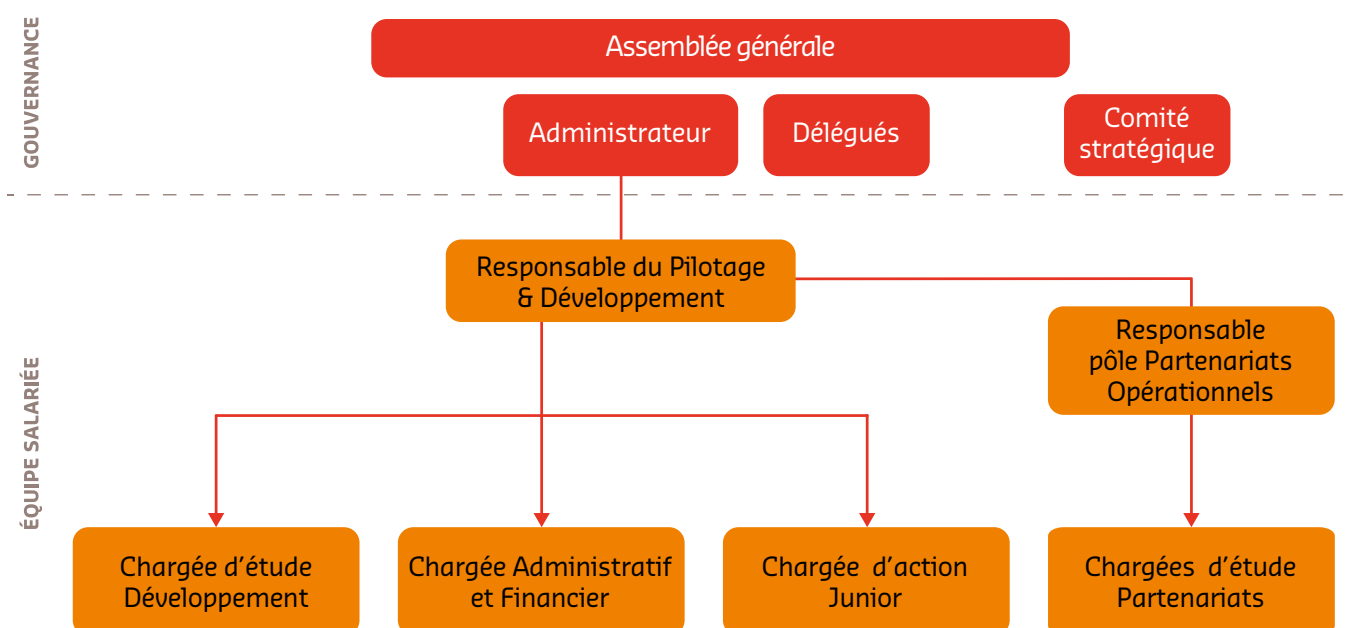
La contribution des membres du Prif

Compte-tenu du statut du Prif – Groupement de Coopération Sociale et Médico-Sociale (GCSMS) à but non lucratif – ses membres y apportent leur contribution à la fois sur les volets ressources humaines, technique et financier.

Les actions proposées par le Prif font partie intégrante de l'offre de prévention des caisses membres : de ce fait, ces dernières financent en grande partie le fonctionnement du groupement. Elles concourent ainsi à leurs objectifs de prévention. Les comptes du Prif sont agréés par un commissaire aux comptes.

Les missions de l'équipe salariée se sont progressivement adaptées au repositionnement du Prif en tant que plateforme en ingénierie.

Sous la responsabilité de l'Administrateur, sept salariées permanentes composent l'équipe du Prif.



Les partenaires du Prif

Depuis sa création, le Prif a collaboré avec plus de 600 partenaires ; les partenariats entrepris sont de nature très différente, tant par leur objet que par les acteurs qu'ils engagent : ils portent aussi bien sur la conception, le cofinancement des ateliers, la réalisation ou la mise en place des actions dans les territoires.

→ Partenaires institutionnels et médico-sociaux

Le partenariat initié en 2012 avec l'Agence régionale de santé d'Île-de-France (ARS) porte sur la définition des axes stratégiques des actions de prévention et sur leur mise en œuvre de manière coordonnée et cohérente. En 2016, la collaboration s'organise notamment dans le cadre des conférences des financeurs des départements franciliens.

Les différentes caisses de retraite de base ou caisses de retraite complémentaires ainsi que les mutuelles partagent un objectif commun, celui d'informer et de sensibiliser les retraités sur le vieillissement en santé et de promouvoir une culture commune du bien-vieillir.

L'Institution de retraite complémentaire des agents non titulaires de l'État et des collectivités publiques (Ircantec), la Caisse nationale de retraites des agents des collectivités locales (Cnracl), la Caisse de retraite de l'Opéra (Cropera) et la Mutualité française Île-de-France, ont souhaité participer à cette dynamique et renforcer l'accessibilité au « Parcours prévention » via une communication diversifiée et renforcée auprès de leurs ressortissants. Des conventions ont été poursuivies entre le Prif et ces organismes et se développent dans un cadre pluriannuel.

La collaboration avec l'Agirc-Arrco s'est poursuivie en 2016, notamment par l'organisation de planifications croisées d'actions et d'ateliers de prévention au sein des centres de prévention.

Le Prif développe également des partenariats avec des bailleurs sociaux et des gestionnaires de foyers logements.

L'Association des résidences pour personnes âgées (Arepa) et le Prif ont engagé un partenariat depuis 2012, qui permet de promouvoir l'ensemble du « Parcours prévention » auprès des résidents des Résidences autonomes ainsi qu'auprès des retraités habitant à proximité. Cette collaboration s'est également développée en 2014 avec l'Association résidences et foyers (Arefo). En 2016, le partenariat s'est poursuivi avec **Arpavie**, regroupement des associations Arepa et Arefo.

Les partenariats portent aussi bien sur la conception, le cofinancement des ateliers, la réalisation ou la mise en place des actions dans les territoires.

Le Prif renforce également ses partenariats avec les **bailleurs sociaux** dans le cadre d'une collaboration engagée par ses membres. La mise en œuvre d'actions conjointes à l'échelle régionale s'intègre dans la dynamique plus globale de rénovation du parc social, dans le contexte des engagements pris par l'Union sociale pour l'habitat (USH) vis-à-vis des pouvoirs publics pour l'adaptation des logements et du cadre de vie.

→ Partenaires territoriaux

En 2016, le partenariat avec **les Conseils départementaux** a pris un nouveau tournant avec la mise en place des Conférences des Financeurs. Ces instances ont pour objectif de coordonner les actions des différents financeurs locaux afin de développer et d'améliorer l'accès du public aux actions individuelles et collectives de prévention de la perte d'autonomie, et d'assurer une meilleure couverture des besoins sur le territoire⁸.

Les ateliers de prévention sont mis en place avec des **partenaires locaux dans plus de 500 communes franciliennes**, au sein de plus de 600 structures d'accueil, telles que les Centres communaux d'action sociale (Ccas), les Centres locaux d'Information et de coordination (Clic), des associations de seniors, des centres sociaux et socio-culturels....

8 - Pour plus de détails sur les actions menées en 2016, voir en page 24 les faits marquants 2016.

Les communes mettent en place en moyenne deux à trois ateliers par an :

- plus de la moitié des communes (54 %) réalisent un atelier ;
- un quart des communes (26 %) mettent en place deux ateliers ;
- 20 % des communes réalisent trois ateliers ou plus.

Ainsi, près de la moitié des partenaires locaux s'engagent dans une démarche de prévention globale et pérenne grâce à la mise en place de plusieurs ateliers.

Les communes partenaires sont de taille très variable, du village aux villes de plus de 100 000 habitants, reflétant la diversité du territoire francilien. La répartition est la suivante :

- 30 % des villes ont moins de 10 000 habitants et sont situées dans les territoires ruraux ;
- 40 % des villes ont entre 10 000 et 30 000 habitants ;
- 30 % des villes comptent plus de 30 000 habitants.

Ces partenariats permettent une organisation conjointe des ateliers. Les acteurs locaux assurent la communication et la mobilisation des habitants afin de constituer les groupes de participants des ateliers et s'assurent de la possibilité d'accueil des ateliers dans des locaux adaptés ; le Prif coordonne les différents acteurs, met à disposition son ingénierie et s'assure la qualité des animations délivrées en lien avec ses partenaires-opérateurs.


→ Acteurs professionnels

Le Prif travaille avec **des acteurs professionnels experts dans les thématiques du « Parcours prévention »** qui réalisent et animent les ateliers.

Ils possèdent les compétences et les diplômes requis pour une animation de qualité dans le cadre d'un cahier des charges spécifique à chaque atelier thématique.



En 2016, le partenariat avec les Conseils départementaux a pris un nouveau tournant avec la mise en place des Conférences des Financeurs.



Le Prif assure un rôle de coordination et de suivi des actions en plus de celui de financeur. Pour tisser les partenariats avec les acteurs professionnels, le Prif réalise des appels à candidature sur la base du cahier des charges de l'atelier concerné.

Une grande partie des ateliers sont ainsi mis en œuvre par les structures opératrices et financés par le Prif sur la base du cahier des charges qu'il établit. Des programmes propres à certains partenaires experts peuvent également être intégrés au « Parcours prévention » et financés après validation par le Prif de la qualité de leur contenu.

En 2016, quinze structures mettent en place les ateliers du Parcours prévention du Prif sur le territoire francilien. (cf. p.19 à 22).

Par ailleurs, le Prif s'appuie sur l'expertise de la société Eternis (site Internet Agevillage) pour l'animation du site internet jamenagemonlogement.fr dédié à l'information des retraités sur l'aménagement de leur habitat dans une démarche de prévention en lien avec les Caisses d'assurance retraite et santé au travail.

La participation aux ateliers et la politique tarifaire

Afin de favoriser le lien social et d'individualiser au maximum le suivi des bénéficiaires, les groupes de retraités participant aux ateliers sont composés de 12 à 15 personnes.

Les modes d'accès aux ateliers sont multiples :

- inscription par les acteurs institutionnels ou locaux lors de conférences d'information ;
- orientation des retraités par des professionnels (exemple : structures évaluatrices des caisses de retraite assurant la mission d'évaluation globale des besoins des retraités fragilisés) ;
- inscription directe et individuelle des retraités via le site Internet du Prif - prif.fr.

La solvabilisation des ateliers a évolué en 2016

Initialement, le Prif demandait une **participation financière** aux partenaires locaux. Cette participation correspondait en moyenne à 10% du coût de l'atelier mis en œuvre. Les retraités pouvaient également être sollicités pour une modeste contribution financière pour leur participation aux ateliers.

À compter du deuxième semestre 2016, dans le cadre de la contribution des Conférences des financeurs aux actions du Prif, l'enveloppe budgétaire supplémentaire a permis une prise en charge intégrale du coût des ateliers. Les partenaires locaux, comme les participants, n'apportent donc plus de participation financière aux ateliers.

Dans le cadre de la contribution des conférences des financeurs aux actions du Prif, l'enveloppe budgétaire supplémentaire a permis une prise en charge intégrale du coût des ateliers.

Les partenaires opérateurs du Prif en 2016, experts de terrain

En 2016, le Prif est en partenariat avec 15 partenaires opérateurs qui contribuent à la diffusion des messages de prévention et à la réalisation des ateliers sur les territoires.

A.D.A.L.

(À la découverte de l'âge libre)



Son objectif

Agir en santé publique en créant des conditions favorables de changements de comportements durables.

Son expertise

L'Adal œuvre dans le champ de la santé et de la prévention depuis 1992 avec une double expertise sur l'accompagnement du vieillissement et les activités physiques adaptées. L'objectif d'amener chacun à être en capacité d'agir durablement sur ses modes de vie repose sur l'idée que la prévention mêle nécessairement l'investissement collectif et l'engagement individuel de chacun.

Le partenariat Prif

Partenaire du Prif depuis sa création pour l'animation des ateliers Équilibre en mouvement®, l'Adal a conçu l'atelier D-Marche®, qui fait partie de l'offre de service du Prif depuis 2012 et participe à l'atelier Tremplin.

Agi-Équilibre



Sa mission

Agi-Équilibre œuvre pour la mise en place d'actions de prévention et de maintien de l'autonomie à travers l'activité physique adaptée, pour les seniors et les personnes à besoins spécifiques.

Son approche

Créée en 2009, l'association travaille en étroite collaboration avec le secteur des services à la personne, favorisant une approche globale de la personne âgée. Ses intervenants, diplômés et formés à l'activité physique adaptée aux seniors, animent des séances en groupe, ainsi que des séances individualisées au domicile.

Le partenariat Prif

Investi dans la prévention des chutes depuis 8 ans, Agi-Équilibre a rejoint le Prif en 2016 pour l'animation des ateliers Équilibre en Mouvement®.

Bélénos-Enjeux-Nutrition



Sa spécificité

Bélénos-Enjeux-Nutrition est une association spécialisée dans le conseil nutritionnel, composée d'un réseau national de professionnels de santé au service du bien-être et de la santé.

Son activité

Créée en 2004 devant l'augmentation croissante des maladies liées à la malnutrition et à la sédentarité, et convaincue que l'équilibre alimentaire et l'activité physique participent au bien-être et à la santé, l'association a tissé un réseau de plus d'une quarantaine de professionnels de santé qu'elle a formé pour animer des programmes de prévention nutritionnelle.

Le partenariat Prif

En collaboration avec le Prif, elle a conçu en 2014 l'atelier Bien dans son assiette qu'elle anime dans toute l'Île-de-France.

Brain Up Association



Ses postulats

Efficacité de la démarche de prévention à tout âge, et bénéfique d'apprendre, de comprendre et de mieux se connaître pour agir efficacement et positivement au quotidien.

Son activité

Depuis près de 10 ans, Brain Up a acquis une expertise dans la mise en place et l'animation d'actions collectives de prévention auprès du public retraité. Créée en 2008, Brain Up est une association nationale composée de neuro psychologues, psychomotriciens et diététiciens, fédérés autour d'un objectif commun : valoriser la démarche de prévention santé et le bien-être à tout âge. L'association organise ainsi, en partenariat avec les collectivités locales et les associations, des ateliers et conférences, visant au bien-être, à la prévention et à l'entretien du capital santé.

Le partenariat Prif

Partenaire du Prif depuis 2013, Brain Up intervient sur les ateliers Mémoire, Bien-Vieillir©, et Prévention Universelle©.

Des Soins & Des Liens



Son objectif

Mobiliser et entrainer les seniors autonomes à prendre soin de leur vitalité physique, mentale, psychologique et sociale (définition de la santé par l'OMS) en anticipation.

Son approche

L'association travaille sur la prévention bien-vieillir depuis 2012 avec une méthode de prévention positive et la création d'activités attractives et collectives pour la transmettre (Esthétique Vitalité, Mouv'Vitalité, Contes JardinÂge). Elle met en avant une prévention positive fondée sur les ressources, l'expérience des individus, l'envie et le plaisir de prendre soin de soi, le regard sur soi valorisant et le lien social mobilisateur.

Le partenariat Prif

Depuis 2015, Des Soins et Des Liens assure l'animation des Ateliers du Bien-Vieillir©.

Centre 77



Sa mission

Centre 77 organise et met en œuvre l'aide, le soin et des actions de prévention auprès des personnes âgées.

Son champ d'action

L'Association Centre 77 est présente dans le secteur de l'aide et du soin à domicile des populations de l'Est Seine-et-Marne la plus défavorisée depuis près de 40 ans. Elle s'est dotée courant 2015 d'un service Autonomie dont l'un des axes majeurs est la prévention, de manière à répondre aux besoins d'une population vieillissante toujours plus nombreuse et parfois fortement isolée. L'association entend contribuer au maintien d'un niveau d'autonomie maximal chez les séniors qu'elle accompagne.

Le partenariat Prif

Centre 77 anime des ateliers Équilibre en Mouvement© depuis 2015, et devient animateur en 2016 des ateliers du Bien-Vieillir© et Peps Eureka©.

EPGV



Comité régional d'éducation physique et de gymnastique volontaire (Coreg EPGV) d'Île-de-France

Sa mission

Coordonner les actions régionales de formation, de développement et de communication, visant l'épanouissement de chacun par la pratique éducative des activités physiques.

Son cadre d'action

Le Coreg EPGV IDF est un organe déconcentré de la FFEPGV, première fédération multisports non compétitive de France, avec plus de 500 000 licenciés répartis dans 6 200 clubs. Depuis 130 ans, le bien-être du pratiquant est au cœur de ses préoccupations, grâce à des activités diversifiées (en salle, en extérieur, aquatiques) et un encadrement qualifié. Cette expérience reconnue des partenaires en fait aujourd'hui la fédération pionnière et leader du Sport Santé pour tous.

Le partenariat Prif

Le Coreg EPGV anime depuis 2004 des ateliers de prévention senior, il est partenaire du Prif depuis sa création.

France bénévolat



Ses missions

Promotion de l'engagement bénévole associatif ; Intermédiation entre bénévoles potentiels et ses adhérents associatifs ; Conseil à ses adhérents sur l'animation et la reconnaissance de leurs bénévoles.

Sa vocation

Créée en 2003, l'association poursuit une vocation de développement de l'engagement bénévole associatif au service d'une citoyenneté active. Elle compte 85 grandes associations adhérentes au niveau national, 7 000 au niveau local. Elle développe la thématique de la Solidarité intergénérationnelle depuis 2010 (Voir solidages21.org).

Le partenariat Prif

Partenaire expert du Prif depuis 2013 sur les ateliers Tremplin.

Prim'adal



Son objet

Préserver, développer sa vie sociale et son autonomie par une pratique physique adaptée et une prévention globale partagée.

Sa spécificité

Prim'adal travaille depuis sa création autour du maintien du lien social et de la santé (en particulier du public Seniors) grâce à la pratique régulière d'activités physiques adaptées. Elle s'appuie sur les compétences de ses intervenants, tous issus des Staps et particulièrement de la licence professionnelle santé, vieillissement et activités physiques adaptées de l'Upec dont elle est partenaire.

Le partenariat Prif

Elle collabore avec le Prif depuis 2011 sur les ateliers L'Équilibre en mouvement©.

Mutualité Française Île-de-France



Partenaire institutionnel du Prif, cet organisme est aussi le pilote opérationnel des ateliers Tremplin et coordonne l'intervention des différents opérateurs qui participent à la mise en œuvre de l'atelier.

SIEL BLEU



Sa mission

Le groupe associatif Siel Bleu a pour objectif la prévention santé tout au long de la vie et l'amélioration de la qualité de vie des personnes fragilisées, grâce à l'activité physique adaptée.

Son expérience

Elle intervient auprès des seniors et personnes âgées depuis 20 ans, et est également engagée dans les maladies chroniques, le handicap et la lutte contre les exclusions sociales. Elle est un organisme à but non lucratif en lien avec l'ensemble du réseau médical, paramédical, médico-social, et public. L'ensemble représente 500 salariés en France, tous titulaires d'un diplôme Bac+3 en Staps, spécialité activité physique adaptée.

Le partenariat Prif

Siel Bleu en Île-de-France intervient dans le cadre des ateliers L'Équilibre en mouvement© depuis la création du Prif.

Nouvelles voies



Sa mission

Nouvelles Voies assure un accompagnement administratif et juridique.

Son action

L'association travaille sur l'accès aux droits depuis 17 ans. Elle reçoit les usagers individuellement et les aide à résoudre leurs problèmes liés à la santé, au logement, à la consommation, au droit des étrangers. Elle compte aujourd'hui 60 salariés qui assurent 70 permanences hebdomadaires, principalement en Île-de-France. Elle intervient également au domicile des plus vulnérables, et décline des actions collectives de prévention. Une équipe de mandataires judiciaires est par ailleurs au service de majeurs protégés.

Le partenariat Prif

Nouvelles Voies intervient dans le cadre des ateliers Tremplin.

Soliha



SOLIHA
SOLIDAIRES POUR L'HABITAT

Son objet

Soliha, Solidaires pour l'habitat, apporte des solutions habitat aux particuliers qui en ont besoin : réhabilitation accompagnée, accompagnement social, gestion adaptée...

Son réseau

Le mouvement Soliha, Solidaires pour l'habitat, est le premier réseau associatif national du secteur de l'amélioration de l'habitat. Ce sont 163 associations, toutes reconnues « Services sociaux d'intérêt général », à forte implantation locale et couvrant l'ensemble du territoire national. Partenaire des caisses de retraite depuis 30 ans, Soliha est expert dans l'accompagnement des ménages dans leur projet logement et en prévention de leur perte d'autonomie.

Le partenariat Prif

SOLIHA a co-construit l'atelier Bien chez soi et en assure l'animation depuis 2013.

Sports pour tous Comité régional IDF Sports pour tous



Sa mission

L'association dite Comité régional Sports pour tous Île-de-France, constituée par décision de la Fédération française Sports pour tous (FFSPT) en tant qu'organisme déconcentré de celle-ci, a pour objet de favoriser l'accès de tous à la pratique des activités physiques et sportives.

Son expertise

Il travaille depuis près de 12 ans à la mise en place d'actions de prévention en direction des seniors. Son but est de favoriser l'accès à la pratique d'activités physiques et sportives de tous les publics, et en particulier du public senior qui représente près de 70 % de ses licenciés.

Le partenariat Prif

Le Comité régional Sports pour tous anime depuis 2011 les ateliers Équilibre en mouvement©.

Ufolep

Comité régional de l'union française des œuvres laïques d'éducation physique de l'Île-de-France (Ufolep IDF)



ufolep
TOUS LES SPORTS AUTREMENT

Son objet

L'Ufolep IDF développe le sport « autrement » pour tous les publics, en utilisant les activités physiques et sportives comme vecteur d'insertion, de santé et du maintien de l'autonomie.

Son approche

Depuis 1968 l'Ufolep IDF développe une expertise autour des activités physiques et sportives adaptées à chaque pratiquant et la formation des animateurs sportifs. Cette fédération multisports propose plus de 160 activités physiques et sportives différentes et est caractérisée par une éducation populaire, laïque, citoyenne et solidaire favorisant la mixité sociale, la parité et le lien intergénérationnel. Sur le territoire francilien, elle dispose de 8 comités départementaux et de 560 associations sportives affiliées.

Le partenariat Prif

L'Ufolep est partenaire du Prif depuis 2015 sur les ateliers Équilibre en mouvement©.

Les partenaires experts scientifiques du Prif

Géront'if *Le gérontopôle d'Île-de-France*



L'organisme

Le Gérontopôle d'Île-de-France s'est officiellement constitué en association en Juillet 2016. Fondé par l'AP-HP, la FHF, la Fehap, l'Uriopss et la fondation Hôpitaux de Paris-Hôpitaux de France, Géront'if vise à fédérer les acteurs intervenant dans les champs de la gériatrie et de la gérontologie en Île-de-France, afin d'y promouvoir et dynamiser la recherche, l'innovation et la formation : accompagnement des personnes âgées, prévention des conséquences du vieillissement, maintien de l'autonomie.

Le partenariat avec le Prif en 2016

Géront'if doit contribuer à évaluer du point de vue médico-économique, mais aussi de celui des sciences humaines et sociales, les actions menées en matière de prévention, de soins, d'aide technique et de formation des professionnels de santé et médico-sociaux. C'est à ce titre qu'il mène en 2016 une étude de l'impact fonctionnel de certains ateliers de prévention du Prif.

FuturÂge - Pôle Charles Foix *un réseau d'expertise et de services sur le vieillissement*



L'organisme

FuturÂge est une association inédite de collectivités locales, d'organismes sociaux et de soins, d'universités et de développeurs économiques qui contribuent au bien vieillir, dans une société inclusive. Ancré dans le territoire du Val-de-Marne, le réseau de FuturÂge met la transversalité des enjeux au cœur de son action. Diffuseur de connaissances et d'outils d'aide à la décision, porteur d'actions et de projets concrets, formateur et « porte d'entrée » pour les acteurs qui souhaitent agir ensemble, FuturÂge développe une approche du vieillissement dans ses dimensions pluridisciplinaires, avec une vision très dynamique portée par les liens historiques et forts entre Silver Innov/Silver Valley/Critada et FuturÂge.

Le partenariat avec le Prif en 2016

Le Prif s'appuie sur le réseau FuturÂge pour la mise en relation avec l'Upec qui a réalisé une étude dans le cadre des ateliers du Prif.

Laboratoire interdisciplinaires de recherche de l'Upec *sur les transformations des pratiques éducatives et des pratiques sociales*



L'organisme

L'Université Paris-Est Créteil Val-de-Marne (Upec) est présente dans tous les domaines de la connaissance depuis 1971 et forme chaque année plus de 30 000 étudiants dans plus de 300 disciplines, de la licence au doctorat.

Le partenariat avec le Prif

Le laboratoire Lirtes de l'Upec mène une étude qualitative « Lien social et avancée en âge » à partir des ateliers du Prif.



Les faits marquants en 2016

En 2016, après cinq années d'existence, le Prif est un organisme reconnu comme un acteur pivot en mesure de proposer une action coordonnée de prévention à l'échelle régionale comme départementale. Le Prif contribue en effet aux plans d'actions des conférences des financeurs, ce qui explique en grande partie la forte augmentation de son activité en 2016.

Il affirme par ailleurs sa position de plateforme d'ingénierie en lien avec un réseau d'experts en prévention, en poursuivant l'exigence d'évaluation de ses actions, en renouvelant les modes de collaboration avec ses opérateurs, et en améliorant la lisibilité de ses actions vis-à-vis de ses bénéficiaires finaux comme de ses partenaires.

De plus, pour aller au-devant de nouveaux publics, le Prif déploie une stratégie de mise en œuvre d'actions spécifiques et de conquête de nouveaux territoires.

Le Prif, acteur incontournable de la prévention en Île-de-France

→ L'ingénierie du Prif au service de ses partenaires institutionnels

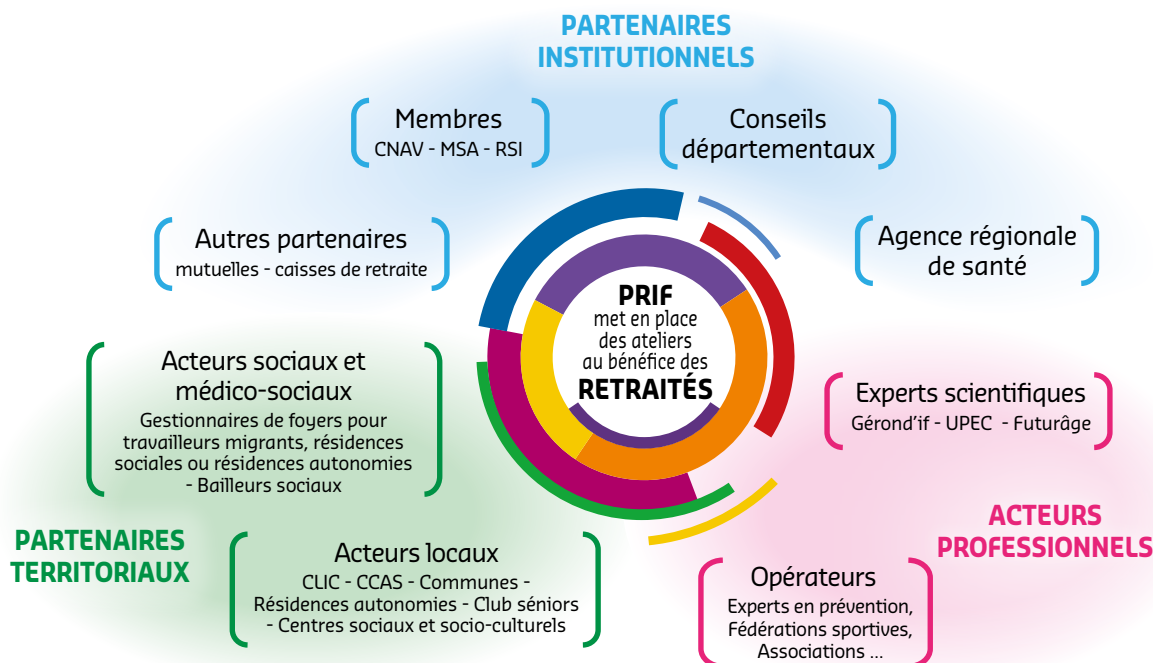
Une ingénierie reconnue par les Conférences des financeurs

La parution de la loi relative à l'adaptation de la société au vieillissement du 28 décembre 2015 amène les huit départements franciliens à mettre en œuvre **les conférences départementales des financeurs**. Elles ont pour objet de développer les politiques

coordonnées de prévention de la perte d'autonomie en réunissant les différents financeurs de ce champ. Coprésidées par le Conseil départemental et l'Agence régionale de santé (ARS), elles accueillent en leur sein les représentants des caisses de retraites en tant que membres de droit.

Dès 2015, le Prif a participé aux premiers travaux des départements du Val-de-Marne et de la Seine-Saint-Denis, préfigurateurs du dispositif. La réorganisation du Prif en plateforme d'ingénierie a permis une montée en puissance progressive du volume d'activités, nécessaire pour répondre aux enjeux de ces nouvelles instances.

Dans ce cadre, le Prif a été mobilisé dans six départements d'Île-de-France (Paris, Hauts-de-Seine, Seine-Saint-Denis, Val-de-Marne, Seine-et-Marne, Yvelines), ce qui s'est traduit par un accroissement de l'activité (cf. p.27).



La contribution aux dispositifs de coordination transverses

Outre sa contribution aux conférences des financeurs, le Prif a poursuivi en 2016 son implication dans divers dispositifs de coordination des parcours de vie ou dans des projets de territoire.

Sous l'impulsion et la gouvernance de la Caisse nationale d'assurance vieillesse en Île-de-France (Cnav), et de la Caisse régionale d'assurance maladie d'Île-de-France (Cramif), le **Plan proximité autonomie de l'avancée en âge (2P3A)** associe les acteurs institutionnels du territoire – la Caisse nationale d'assurance maladie (Cnam), la Mutualité sociale agricole d'Île-de-France (MSA), les Caisses du Régime Social des Indépendants (RSI) et l'Agence régionale de santé (ARS) – pour la définition de dispositifs d'accompagnement des publics fragilisés et âgés de 55 ans et plus. Le parcours Prif figure dans l'offre socle mise en place.

Le renforcement des synergies entre ces divers organismes de Sécurité sociale a débouché sur l'élaboration d'un document technique recensant toute l'offre de service en prévention : « Agir en faveur du bien-vieillir des personnes âgées : l'offre de service interbranche et interrégime en Île-de-France ». Ce livret a été remis aux conférences des financeurs franciliennes pour contribuer à la coordination des actions.

Enfin, le Prif contribue aux groupes de travail de projets transverses de territoire, tels que le **Paerpa (Plan personnes âgées en risque de perte d'autonomie)**, qui mène une expérimentation dans les 9^e, 10^e, 19^e arrondissements de Paris.

La poursuite des partenariats historiques


Parallèlement, les partenariats historiques du Prif avec plusieurs organismes de protection sociale se pérennisent en 2016 : l'Institution de retraite complémentaire des agents non titulaires de l'État et des collectivités publiques (Ircantec), la Caisse nationale de retraites des agents des collectivités locales (Cnracl), la Caisse d'assurance maladie des Industries électriques et gazières (Camieg), ainsi que la Mutualité Française Île-de-France.

Des collaborations dans le champ scientifique

En 2016, le Prif initie des contributions à des projets à portée scientifique, intégrés à des réseaux d'experts, le Géron'd'if, et FuturÂge – Pôle Charles Foix.

Le **Gérontopôle d'Île-de-France** vise à fédérer les acteurs intervenant dans les champs de la gériatrie et de la gérontologie en Île-de-France, afin d'y promouvoir et dynamiser la recherche, l'innovation et la formation : accompagnement des personnes âgées, prévention des conséquences du vieillissement, maintien de l'autonomie. Il s'est constitué en association Géron'd'if le 5 Juillet 2016, le Prif y prenant part en tant que membre actif. Les deux structures ont d'ores et déjà initié ensemble une étude sur l'impact des ateliers L'Équilibre en Mouvement (Emmap).

Le Prif a également conclu un partenariat avec **FuturÂge – Pôle Charles Foix**, un réseau d'expertise et de services sur le vieillissement. Dans ce cadre, l'upec (Université Paris 12 Val-de-Marne, dite Université Paris-Est Créteil) réalise une étude sur les participants fréquentant les ateliers du Prif.



La réorganisation du Prif en plateforme d'ingénierie a permis une montée en puissance progressive du volume d'activités.

L'expertise du Prif auprès des acteurs sociaux et médicosociaux

Dans la continuité de l'action engagée par les caisses de retraite auprès des bailleurs sociaux, l'expertise du Prif est mise au service de la politique de prévention qui se structure dans le parc social.

En 2016, le Prif a renouvelé sa collaboration avec des institutions médicosociales afin de promouvoir l'ensemble du « Parcours prévention » auprès des résidents des Résidences autonomes, ainsi qu'aux retraités habitant à proximité. Il s'agit du partenariat avec Arpavie, regroupement des associations Arepa (Association des résidences pour personnes âgées) et Arefo (Association résidences et foyers), avec lesquelles le Prif était déjà conventionné. L'axe « Forfait autonomie » développé par les conférences des financeurs accompagne les Résidences autonomes dans la mise en place d'ateliers du Prif ou d'autres actions de prévention.

→ Une activité en forte hausse pour répondre aux enjeux

En 2016, le Prif a financé et coordonné **513 actions**, dont :

- 480 ateliers allant de 5 à 12 séances, soit 4 430 séances d'ateliers et plus de 450 conférences en 2016.
- 33 forums et salons destinés à faire connaître l'offre du Prif au grand public ainsi qu'aux différents acteurs, locaux et professionnels, du bien-vieillir.

Le nombre d'ateliers collectifs de prévention du Prif a ainsi connu une hausse de 50 % par rapport à l'année 2015. Cette hausse est en grande partie liée à la mise en œuvre des objectifs des plans d'actions coordonnés dans le cadre des Conférences des financeurs.

Trois ateliers en fort déploiement en 2016 après une période de transition en 2015

En 2015, l'évolution du positionnement du Prif vers une plateforme d'ingénierie s'est accompagnée de l'externalisation de l'animation des derniers ateliers animés par des salariés du Prif, Peps Eurêka© et Bien-Vieillir. L'année 2015 a donc été une année transitoire, marquée par l'appropriation des contenus par les deux opérateurs missionnés pour cette nouvelle activité.

Trois ateliers connaissent un très fort déploiement en 2016 : les ateliers Mémoire, les ateliers Bien-Vieillir, et la D-Marche©.

- Les ateliers Mémoire proposés par le Prif déclinés sous deux formats, dont le Peps Eurêka©, créé par la Mutualité sociale agricole (MSA), sont en hausse de 72 % : 129 ateliers mis en place en 2016 contre 74 en 2015.
- Les ateliers du Bien-Vieillir ont quasiment doublé : 51 ateliers mis en place en 2016 contre 27 en 2015.
- L'atelier D-Marche© a bénéficié d'une modification de son contenu en 2015 : un nombre de séances plus important, l'ajout d'une marche de groupe, un accompagnement plus prononcé dans l'appropriation de l'outil Internet... Cette nouvelle approche remporte un franc succès, puisque l'atelier « décolle » avec 28 ateliers réalisés en 2016 contre 15 en 2015 (+80 %).

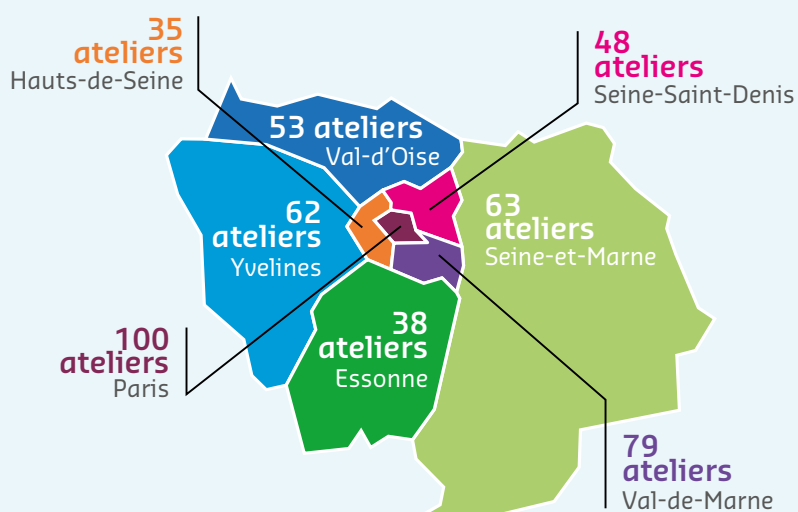
L'Équilibre en mouvement© garde son cap

Cet atelier affirme sa place de leader dans le « Parcours prévention », puisqu'il représente un tiers du volume d'ateliers réalisés en 2016. Comme les années précédentes, cet atelier historique de l'offre de service du Prif demeure le premier atelier mis en place en Île-de-France en 2016, avec 161 ateliers (contre 111 en 2015).

Les ateliers les plus récents du Prif poursuivent leur développement

Le rythme de déploiement de deux des ateliers les plus récents du Prif reste soutenu : « Bien dans son assiette » et « Prévention universelle » connaissent chacun une hausse de plus de 20 % d'activité en 2016.

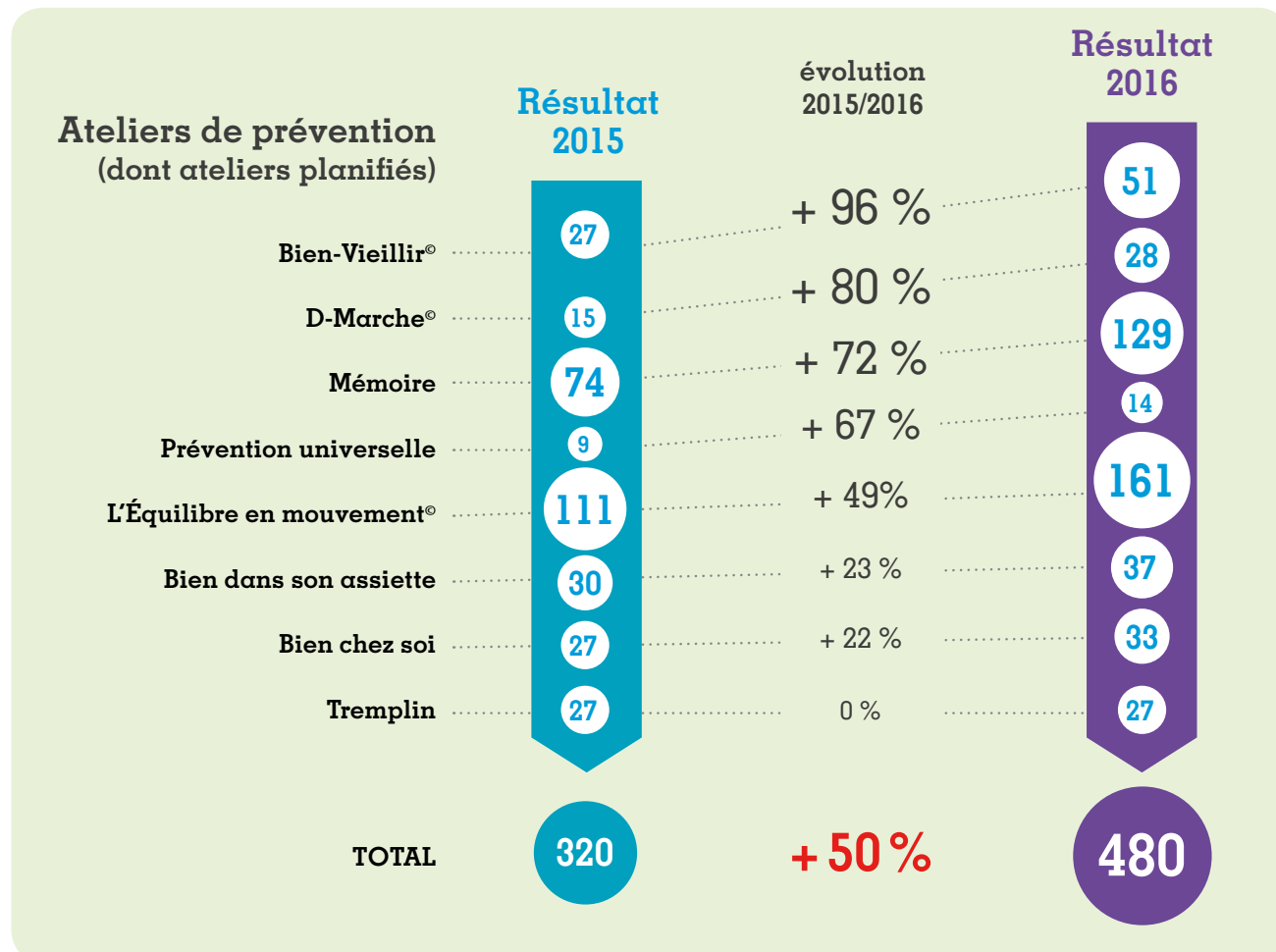
480 ateliers de prévention réalisés en 2016



Depuis sa création en 2011 et jusqu'en 2016, le Prif totalise :

- plus de 2 000 actions,
- plus de 25 000 retraités participants,
- plus de 33 000 heures d'ateliers.

+50% d'évolution de l'activité entre 2015 et 2016



En 2016, le Prif était représenté lors de 26 salons ou forums, et 7 événements spécifiques des partenaires institutionnels.

- L'atelier Bien dans son assiette permet une approche décomplexée autour de l'alimentation, centrée sur le plaisir et la convivialité, tout en rappelant les messages de prévention d'une nutrition équilibrée. Il se stabilise également avec 37 ateliers en 2016 versus 30 en 2015.
- La progression des ateliers de Prévention universelle de 9 ateliers en 2015 à 14 en 2016 confirme l'intérêt d'un format adapté aux personnes fragilisées et/ou éloignées des messages de prévention initié dans le cadre du Plan proximité autonomie de l'avancée en âge (2P3A). La poursuite de la collaboration avec Adef, Adoma et Coallia permet d'organiser ces ateliers au sein de foyers de travailleurs migrants.

La prévention autour du logement sous plusieurs formes

Le Prif dispose de plusieurs canaux pour transmettre les messages de prévention autour du logement adapté.

Les ateliers Bien chez Soi développés avec Soliha, acteur expert dans le domaine de l'adaptation de l'habitat, visent à sensibiliser les retraités à cette thématique le plus en amont possible et les informer sur les dispositifs d'aide aux projets d'aménagement du domicile.

En 2016, les ateliers Bien chez soi se déploient notamment dans le cadre de partenariat avec des bailleurs sociaux⁹, et permet la réalisation de 33 ateliers sur le territoire francilien, contre 27 en 2015.

Le Prif s'appuie également sur le site Internet jamenagemonlogement.fr, développé en partenariat avec Agevillage, qui propose des conseils pour un logement adapté pièce par pièce, et des contacts utiles.

Les conseils pour un habitat confortable et sécurisé ont enfin été mis en avant auprès des visiteurs du Salon des Seniors, qui y ont découvert un appartement

témoin grandeur nature. Lors des autres salons, le Prif utilise une maquette et met à disposition des visiteurs une table tactile connectée au site jamenagemonlogement.fr.

L'atelier destiné aux nouveaux retraités reste stable

L'atelier Tremplin, destiné aux nouveaux retraités, vise à leur donner les clés d'une retraite en pleine forme, à travers une mise en perspective de leurs projets, des points de repères sur les dispositifs dédiés aux retraités et une approche de prévention globale. Des actions spécifiques auprès de publics fragilisés se poursuivent également dans le cadre d'un partenariat avec la Cramif (3 ateliers sur les 27 réalisés en 2016).

La demande pour l'atelier Tremplin reste forte, face à l'enjeu du passage à la retraite. Les modalités de déploiement et le format restent au cœur des réflexions avec la Mutualité Française Île-de-France, tandis que l'atelier se stabilise avec 27 ateliers réalisés en 2016, un volume constant par rapport à 2015.

La participation du Prif aux principaux salons franciliens

Présent lors de 33 événements en 2016, le Prif poursuit une stratégie de visibilité auprès du grand public, mais aussi auprès des acteurs des territoires et des professionnels. Il s'appuie sur la mobilisation de ses partenaires opérateurs pour diffuser les messages de prévention au plus grand nombre, et inciter les retraités à s'inscrire à des ateliers.

Le Prif était représenté lors de 26 salons ou forums destinés au grand public, et 7 événements spécifiques des partenaires institutionnels ou de professionnels :

- **le Salons des Seniors et le Salon des services à la personne** : le Prif est présent sur ces deux salons majeurs s'adressant aux retraités et à leurs proches. L'objectif est d'informer sur l'importance de la prévention, sur les ateliers, la possibilité d'y participer, mais aussi et surtout de communiquer sur une avancée en âge positive ;



Salon des services à la personne, 2016

9 - voir paragraphe page 32 pour plus de détails.

- **les salons du Bien-Vieillir des membres du Prif** : six salons où le Prif a présenté son offre de service aux retraités dans les différents départements franciliens ;
- **les forums seniors des acteurs locaux** : le Prif a favorisé la mise en place d'ateliers sur tout le territoire francilien grâce à sa participation à 12 forums en 2016 ;
- la participation à **3 forums organisés en partenariat avec la Caisse régionale d'assurance maladie d'Île-de-France (Cramif)**, ainsi qu'à la journée Escavie, a permis de présenter aux personnes en situation de fragilité les ateliers de prévention proposés par le Prif ;
- **le forum départemental des aidants du Conseil départemental du 94** ;
- **le Comité départemental des retraités et personnes âgées (Coderpa) de Seine-et-Marne** a invité le Prif à participer à la journée annuelle qu'il organisait : le Prif a ainsi réalisé une conférence sur le Bien-vieillir et présentant le « Parcours prévention » aux retraités participants, ainsi qu'un mini-atelier ;
- le Prif est intervenu lors du **colloque Silver Valley** au sein d'une table ronde sur le thème « L'activité physique des seniors, un nouveau marché de niche ? Quel cadre juridique, quels besoins et quelle organisation pour ce marché ? » ;
- des interventions lors des **Assemblées générales de membres et de partenaires institutionnels**, notamment la Mutualité Sociale Agricole (MSA), la Mutualité fonction publique (MFP) et la Fédération départementale des syndicats d'exploitants agricoles des Yvelines (FDSEA) ;

Dans le cadre des conférences des financeurs mises en place en Île-de-France, plusieurs départements ont manifesté leur volonté d'orienter le financement d'actions collectives sur leur territoire en s'appuyant sur les savoir-faire du Prif et de ses partenaires-opérateurs.

- une présence au **congrès** régional de la Confédération française démocratique du travail (CFDT) ;
- une intervention lors de la **journée interrégime des caisses de retraite** ;
- au cours de la **journée du Prif**, les administrateurs des caisses membres ont eu l'occasion de découvrir l'offre de service du Prif sous forme de mini-ateliers.



La journée du Prif en 2016

Une affirmation de l'expertise du Prif

→ La démarche d'évaluation

Le Prif poursuit la démarche d'évaluation de ses actions à plusieurs niveaux. Il s'appuie sur différents dispositifs.

Les questionnaires d'évaluation diffusés en début et fin d'atelier auprès des participants ont fait l'objet d'une mise à jour en 2016, dans un souci d'amélioration continue. L'analyse des questionnaires de 2015 et 2016 permettra une mise en perspective de l'évolution des actions, du profil des participants et des bénéficiaires des ateliers.

Parallèlement, le Prif a initié en 2016 des **collaborations avec des experts reconnus** afin de mener deux études approfondies :

- une étude menée par le **GéronD'If** (Gérontopôle d'Île-de-France) pour mesurer l'efficacité clinique des ateliers L'Équilibre en mouvement®.

Cette **étude Emmap** (Équilibre en Mouvement, muscle et activité physique) a pour principal objectif de mesurer l'impact des ateliers comportant de l'activité physique « atelier équilibre en mouvement » du Prif, sur un critère de performance fonctionnelle, la vitesse de marche, en comparaison avec un groupe de contrôle n'ayant pas assisté à ces ateliers.

La durée prévue de l'étude est de 2 ans, et elle concernera au moins 500 personnes. Il s'agit de tester les marqueurs de fonctionnalité musculaire sur une durée de 4 mois (durée moyenne de déroulement des 11 séances de l'atelier Équilibre en mouvement®). L'intérêt du projet est aussi de proposer ensuite un suivi à 6 mois et 1 an, pour évaluer l'effet à long terme de cet atelier.

Un temps de réflexion commune menée au premier semestre 2016 avec les huit opérateurs réalisant l'animation de l'équilibre en mouvement (Agi Équilibre, Brain Up, Centre 77, EPGV, Prim'adal, Siel Bleu, Sports pour Tous, Ufolep) a permis d'affiner les modalités pratiques de mise en œuvre sur le terrain.

- Une étude menée par **l'Université Paris-Est Créteil** (upec) intitulée « Lien social et Avancée en âge » en partenariat avec FuturÂge, afin d'analyser les mécanismes d'évolution du lien social chez les retraités.

Dans le prolongement de l'analyse des données quantitatives des questionnaires de 2014 du Prif, et dans une perspective d'approfondissement qualitatif, cette étude a pour objet l'analyse de l'évolution du lien social au fil de l'avancée en âge. L'étude, initiée en fin d'année 2016, concernera un panel diversifié d'environ 70 personnes dans l'ensemble des ateliers thématiques du Prif.

Grâce au large public que permettent d'atteindre les ateliers du Prif, il est envisageable de mieux comprendre les mécanismes affectant le lien social des personnes retraitées et, par là, d'agir plus efficacement sur les leviers de prévention. C'est pourquoi l'étude vise in fine à définir des préconisations pour ajuster ou renforcer les actions de prévention. L'objectif est d'étudier les trajectoires de vie des retraités et de comprendre comment les ateliers peuvent s'articuler dans ces parcours.

→ La collaboration avec les opérateurs franciliens

Adaptation des opérateurs au nouvel environnement institutionnel

La mise en place des conférences des financeurs de la prévention de la perte d'autonomie (dispositif de la loi d'adaptation de la société au vieillissement du 28 décembre 2015) a modifié, au cours de l'année 2016, les modalités d'intervention du Prif. En effet, dans le cadre des conférences mises en place en Île-de-France, plusieurs départements ont manifesté leur volonté d'orienter le financement d'actions collectives sur leur territoire en s'appuyant sur les savoir-faire du Prif et de ses partenaires-opérateurs.

Dans ce contexte, les caisses membres du Prif ont souhaité lancer une réflexion avec les partenaires-

opérateurs du Prif pour définir le cadre d'actions permettant au Prif et à ses partenaires-opérateurs de se mettre en ordre de marche pour répondre aux attentes et demandes des départements franciliens.

Accueil de nouveaux opérateurs

Le Prif continue d'intégrer de nouveaux opérateurs en 2016 : L'association Agi Équilibre, pour l'Équilibre en mouvement®, et L'association Centre 77, déjà opérateur pour les ateliers L'Équilibre en mouvement®, le devient également pour les ateliers du Bien vieillir et Peps Eureka®¹⁰.

→ Une amélioration de la lisibilité des actions

Le développement de l'activité a conduit à la refonte, la mise à jour et à la conception des outils et supports de communication du Prif.

Le nouveau site Internet du Prif

Les administrateurs du Prif ont contribué à la réflexion afin de renouveler l'interface du site Internet après cinq ans d'existence. Les travaux menés ont conduit à une refonte profonde, tant sur les aspects graphiques que sur les fonctionnalités offertes par l'interface.

Le chantier a porté principalement sur la conception de deux espaces dédiés aux retraités d'une part, et aux professionnels d'autre part. Cette différenciation a été proposée afin que chaque public puisse accéder plus facilement à une information adaptée à ses besoins.



Nouvelle page d'accueil du site internet du Prif, www.prif.fr

Ainsi, les retraités retrouvent désormais l'ensemble des informations relatives au contenu des ateliers, et peuvent également consulter la liste des ateliers à venir dans leurs départements.

Les professionnels, quant à eux, peuvent télécharger l'ensemble des outils de communication qui accompagnent le déploiement d'une action de terrain. Ce kit vise à aider les partenaires locaux à mettre en place localement les actions de communication des ateliers et constituer les groupes de participants.

10 - Voir le détail de l'activité en page 19 et 20.

Un kit de communication qui continue de s'enrichir

Afin d'apporter une réponse clé en main aux partenaires locaux qui souhaitent mettre en place une série d'ateliers, le Prif a composé une série de « Menus » qui associent plusieurs ateliers dans la perspective d'un Parcours de prévention.

Exemple de menus 2016 :

GARDER LA FORME

3 conférences,
24 séances

LES ATELIERS



Bien vieillir



L'équilibre en mouvement



D-Marche

LES CLÉS DU BIEN-ÊTRE

3 conférences,
24 séances

LES ATELIERS



Bien chez soi



L'équilibre en mouvement



Bien vieillir

COCKTAIL BIEN-ÊTRE

3 conférences,
21 séances

LES ATELIERS



Mémoire



Bien dans mon assiette



D-Marche

BIEN DANS SON CORPS, BIEN DANS SA TÊTE

3 conférences, 21 séances

LES ATELIERS



Mémoire

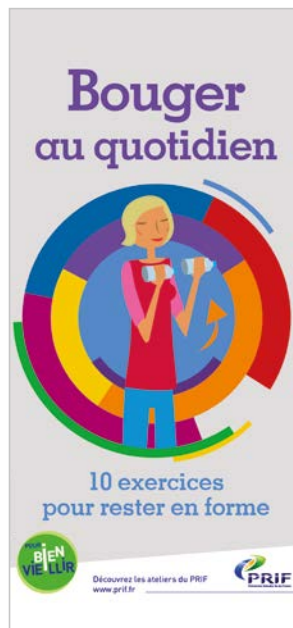


Bien dans mon assiette



Bien chez soi

Parallèlement, de nouveaux dépliants à destination des retraités ont été conçus pour compléter les documents existants. Trois « fiches recettes » transmettent aux bénéficiaires des ateliers des conseils nutritionnels sous un format pratique et ludique. Le dépliant « Bouger au quotidien » aborde, quant à lui, la thématique de l'activité physique sous la forme d'exercices faciles à pratiquer chez soi.



Dépliants créés par le Prif et ses partenaires pour être diffusés lors de salons et des ateliers.





Tiramisu prunes-poires

Pour 4 personnes

PRÉPARATION

- 1 Battre les blancs en neige très ferme.
- 2 Mélanger le mascarpone avec les jaunes d'œufs, le sucre en poudre, la vanille et la cannelle.
- 3 Incorporer délicatement les œufs en neige à ce mélange.
- 4 Peler les poires et les prunes et les découper en petits dés.
- 5 Dans 4 verrines :
 - disposer au fond des morceaux de spéculoos,
 - recouvrir d'une couche de mélange au mascarpone,
 - disposer ensuite les cubes de poires et de prunes,
 - enfin, remettre une couche de mascarpone et une couche de biscuits.
- 6 Saupoudrer de cacao amer.
- 7 Réserver au réfrigérateur au minimum 2h.

INGRÉDIENTS

- 150 g de mascarpone
- 2 œufs
- 50 g de sucre
- 2 poires
- 4 prunes
- 10 spéculoos
- 1 cuillère à café de vanille
- 1 cuillère à café de cacao en poudre
- vanille (liquide)

DECORER D'AUTRES RECETTES ET DES CONSEILS SUR DIVERS THÈMES EN VOUS INSCRIVANT AUX ATELIERS BIEN DANS SON ASSIETTE DU PRIF.

www.prif.fr





Aller au-devant de nouveaux publics

→ Des actions envers les publics fragilisés

Fort essor des ateliers dits « planifiés »

Une enveloppe spéciale a été allouée en 2016 au déploiement des ateliers dits « planifiés ». À la différence de la majorité des ateliers dont l'organisation est prise en charge avec les partenaires territoriaux, les ateliers planifiés sont directement mis en œuvre par le Prif.

L'objectif de cette action est d'assurer un maillage territorial plus large, mais aussi de proposer des ateliers supplémentaires lorsque les ateliers existants ne permettent pas de répondre à toutes les demandes de retraités intéressés par le « Parcours de prévention » du Prif.

Un poste dédié à cette action a permis d'augmenter de 50% le nombre d'ateliers planifiés en 2016.

Poursuite des ateliers de Prévention universelle auprès des publics âgés migrants

Le déploiement des ateliers de Prévention universelle se poursuit, avec 14 ateliers réalisés en 2016 au sein des foyers de travailleurs migrants en partenariat avec l'Adef, Adoma et Coallia (contre 9 en 2015). Mis en place dans le cadre du 2P3A, ce dispositif est coordonné avec une intervention d'accès aux droits et aux soins opérés par la Cramif et les Cпам : l'ensemble de ces partenaires agissent en coordonnant leurs interventions pour une meilleure lisibilité.

Il s'agit d'ateliers généralistes composés de 6 séances, abordant les différentes thématiques du Parcours prévention : activité physique, fonctions cognitives, alimentation/forme, estime de soi, hygiène et lien social. Si les messages transmis sont similaires aux autres ateliers, le mode de transmission et le format diffèrent. En effet, le manque de maîtrise de la langue, de la lecture et la méconnaissance du système institutionnel étaient autant de barrières que les moyens pédagogiques mis en œuvre dans le cadre des ateliers de Prévention universelle se sont attachés à contourner.

Collaboration pérenne avec la Cramif

Le Prif poursuit sa collaboration avec la Cramif, notamment à travers un travail d'échange et d'information avec les équipes de l'organisme autour des thématiques du bien-vieillir.

→ Ateliers en partenariats avec des bailleurs sociaux

Pour faire face aux enjeux du vieillissement des populations résidant dans les logements gérés par les bailleurs sociaux, et de la nécessité d'adapter ces logements, le Prif a poursuivi les partenariats déjà existant avec plusieurs bailleurs sociaux, et noué de nouveaux contacts. Une dizaine d'ateliers ont été menés avec cinq bailleurs sociaux :

- Plusieurs ateliers ont été organisés avec **Valophis Habitat**, partenaire du Prif depuis 2013.
- La collaboration initiée en 2015 avec **Efidis** s'est poursuivie en 2016 avec l'organisation d'ateliers au sein de deux résidences intergénérationnelles.
- Une expérimentation a été lancée en 2016 avec **Paris Habitat**, afin de proposer aux habitants de trois résidences de participer à des ateliers Bien chez soi, dans le cadre d'une campagne de travaux de réhabilitation menée par le bailleur.
- **Emmaüs Habitat** a mis en place un atelier Bien dans son assiette à Saint-Ouen-l'Aumône.
- Le bailleur **Logivam** a proposé un atelier Bien chez soi dans une résidence mixant habitat social et habitat privé locatif, à Savigny-le-Temple.

→ L'exigence d'un maillage de l'Île-de-France

Fidélisation des partenaires...

Plus de 300 partenaires (collectivités locales) ont accueilli des ateliers du Prif en 2016. Les collaborations initiées avec les partenaires locaux mobilisés en 2015 se poursuivent : 50% des conventions signées sont des renouvellements de partenariats déjà engagés en 2015.

... et conquête de nouveaux territoires

En parallèle, dans la perspective de toucher de nouveaux publics, notamment dans les « zones blanches », le Prif poursuit la recherche de nouveaux partenaires locaux sur de nouveaux territoires. Ainsi, en 2016, ce sont plus de 100 nouveaux partenaires et plus de 50 nouvelles communes qui ont accueilli des ateliers du Prif. Mailler le plus possible le territoire francilien est un axe fort du développement du Prif pour répondre aux enjeux de couverture des publics éloignés des messages de prévention.

En 2016, au total, plus de 200 municipalités franciliennes ont sollicité le Prif pour la mise en œuvre d'actions de prévention sur leur territoire. Depuis 2012, le Prif a ainsi travaillé avec plus de 500 villes, soit environ 40% des communes d'Île-de-France.



Les perspectives et les orientations stratégiques 2017

La capacité à anticiper l'évolution de son environnement institutionnel, à y adapter ses modes d'action et à renouveler son offre de service en lien avec le secteur, sont les gages de qualité d'une plateforme d'ingénierie telle que le Prif. Pour répondre à ces enjeux, le Prif poursuit en 2017 les axes forts développés en 2016 :

- renforcer son positionnement au sein des dispositifs et réseaux d'acteurs institutionnels, notamment à travers sa contribution aux conférences des financeurs ;
- développer des outils pour remplir pleinement son rôle d'expert en prévention et de plateforme de coordination ;
- affirmer le ciblage des populations fragiles et éloignées des messages de prévention.

L'affirmation du positionnement du Prif

Le développement permanent de ses partenariats institutionnels place le Prif au carrefour des différentes politiques et dispositifs du bien-vieillir. Il élargit le champ de ses partenaires dans une logique de mutualisation des expériences et des moyens.

Plus spécifiquement, en 2017, le Prif entend confirmer son positionnement au sein de la région comme un pôle de coordination des actions de prévention auprès des publics seniors, à travers son implication dans le dispositif départemental des conférences des financeurs. Il joue ainsi pleinement son rôle d'ingénierie et met son expertise à disposition des réseaux d'acteurs institutionnels franciliens.

Parallèlement, l'organisme poursuit sa participation au Plan proximité autonomie de l'avancée en âge (2P3A) et au plan Personnes âgées en risque de perte d'autonomie (Paerpa).

Dans le cadre de partenariats avec les gestionnaires des résidences autonomie et les bailleurs sociaux, le Prif renforce en 2017 le déploiement des ateliers dans les lieux de vie collectifs.

D'autre part, le site jamenagementonlogement.fr acquiert une portée nationale en devenant le site de référence des caisses d'assurance retraite et de la santé au travail (Carsat). Cette nouvelle orientation s'accompagne d'un renouvellement de la navigation sur le site, qui est désormais organisée en complémentarité avec le site jesecurisemonlogement.fr. En 2017, les deux sites seront accessibles à partir d'un même portail : mieuxvivresonlogement.fr

La mission d'expertise en prévention

Reconnu en tant que plateforme d'ingénierie experte en prévention, le Prif affine les outils nécessaires à son cadre d'action : il prévoit d'élargir les fonctionnalités de son site Internet, d'approfondir la mise en place de sa démarche qualité, mais aussi de faire évoluer les modalités d'évaluation de ses activités.

- **Elargissement des fonctionnalités du site Internet :**

Après le chantier de refonte mené en 2016, le site Internet prif.fr devient en 2017 un espace ressources, où les outils de communication sont plus accessibles pour les partenaires locaux, et où l'on peut consulter la liste de l'ensemble des ateliers mise à jour pour faciliter l'inscription des retraités.

Le chantier du site internet se poursuit en 2017 et porte sur l'adjonction de fonctionnalités supplémentaires pour le transformer en un outil de mise en œuvre de l'activité. Les pistes explorées sont l'inscription des retraités directement en ligne et l'accès des partenaires locaux à un tableau de bord récapitulatif des détails logistiques de l'organisation d'un atelier.

- **Poursuite du déploiement de la démarche qualité :**

Les structures expertes qui animent les ateliers thématiques, partenaires opérateurs du Prif, ont contribué à la réflexion menée en 2016 pour adapter les modalités d'action aux exigences résultant des objectifs fixés par les conférences des financeurs. Fort des constats de cette étude, le Prif poursuit la structuration et l'approfondissement de sa démarche qualité, placé sous le signe de la co-construction avec les experts de terrain. Il s'agit notamment d'un accompagnement mensuel des opérateurs, de la mise en place de groupes de travail pour mutualiser les bonnes pratiques.

Par ailleurs, la forte augmentation du volume d'actions mises en œuvre par les opérateurs de terrain fait l'objet d'une attention particulière par l'organisme. Il s'agit de poser un cadre, d'accompagner et d'outiller les partenaires pour qu'ils puissent délivrer les messages de prévention dans le respect du cahier des charges et dans le cadre d'une culture commune positive de promotion de la santé.

- **Approfondissement de l'évaluation :**

2017 est marqué par plusieurs axes de travail pour l'approfondissement de la démarche d'évaluation : les études d'impact initiées en 2016 en partenariat avec le Gêrondif et l'Upec poursuivent leur déploiement en 2017.

Parallèlement, la collecte des questionnaires d'évaluation des ateliers – renseignés par les retraités participants lors de la première et de la dernière séance d'un cycle – reste un outil clé de la démarche d'évaluation du Prif. Pour aller plus loin, les modalités de mise en place d'une évaluation d'impact à froid, réalisée à moyen terme, sont à l'étude.

Et toujours, une attention particulière aux publics les plus fragilisés

Elle s'articule autour de deux préoccupations principales :

- **Atteindre ces publics fragilisés :** Le ciblage des populations éloignées des messages de prévention reste un objectif central affirmé par l'organisme depuis sa création, et se poursuit tout naturellement en 2017.

Un maillage de plus en plus serré du territoire francilien est engagé. Il s'appuie sur une étude approfondie des données franciliennes qui croisent les « zones blanches » - dans lesquelles le Prif n'a pas encore réalisé d'ateliers - et les zones marquées par des indicateurs de fragilités (notamment par l'utilisation de l'Observatoire des Fragilités, un Système d'Information Géographique développé par les Carsat et en Île-de-France, la cnav et la Cramif, sous l'impulsion des caisses nationales).

Le Prif s'attache à rechercher de nouveaux partenaires dans ces « zones blanches » afin d'aller au-devant des publics fragilisés.

- **Proposer des contenus adaptés :** L'offre de service du Prif se décline sous des formats différents en fonction des situations de fragilités.

La programmation de parcours attentionnés en foyers de travailleurs migrants reste une action prioritaire, partagée par l'ensemble des acteurs de ce champ, réaffirmée en conférences départementales des financeurs.

La réflexion initiée les années précédentes sur la lutte contre la fracture numérique se poursuit. Les pistes envisagées sont l'adaptation d'une partie des contenus des ateliers sous format numérique, l'utilisation de tablettes numériques lors d'ateliers, ou encore le passage sous format numérique des questionnaires d'évaluation renseignés par les retraités.



Prif

Prévention Retraite Île-de-France

> 161, avenue Paul Vaillant Couturier
94250 Gentilly CEDEX

> contact.prif@prif.fr

> www.prif.fr



Ensemble, les caisses de retraite s'engagent

