

2025

RAPPORT D'ACTIVITÉ DU PRIF



**POUR Bien
VieilliR**



RETRAITE COMPLÉMENTAIRE
agric-arnco



Ensemble, les caisses de retraite s'engagent

SOMMAIRE

Edito

Elsa Parlange,
administratrice du Prif

Le Prif, une dynamique interrégime au service du bien-vieillir

La gouvernance du Prif

Le Prif, une dynamique interrégime au service du bien-vieillir

Le Prif, acteur pivot de l'engagement collectif pour le bien-vieillir en Île-de-France

Des ambitions à l'action : les réalisations majeures de l'année 2025

Une organisation alignée avec les ambitions de la feuille de route

Le Parcours prévention : un levier stratégique en faveur de la prévention santé en Île-de-France

Au cœur des ateliers : en immersion dans le Parcours prévention du Prif

03

Qualité et impact : mesurer et valoriser l'action du Prif

Qui sont les seniors franciliens engagés dans le Parcours prévention ?

Entretien avec Léa Mougin,
Consultante chez Kimso

04

06

07

10

12

18

20

24

30

32

60

62

64

66

72

74

EDITO



Elsa Parlange,
administratrice du Prif

L'année 2025 marque pour le Prif l'aboutissement d'un important travail de transformation engagé au cours des trois dernières années. Fidèle à sa mission de service public, notre groupement a su consolider ses fondamentaux tout en amorçant **un tournant résolument prospectif**, en cohérence avec les ambitions stratégiques portées par sa feuille de route. Ces évolutions prennent la mesure des mutations profondes qui traversent le secteur de la prévention et du bien vieillir, ainsi que des attentes renouvelées des retraités franciliens.

Ces nouvelles orientations s'appuient d'abord sur **une forte dynamique interrégime, renforcée par l'intégration de l'Agirc-Arrco à la gouvernance du Prif en juillet 2025.** Nous nous enrichissons ainsi de nouvelles expertises et portons **une ambition collective : toucher un public toujours plus large et mieux coordonner nos actions** au service de la prévention et de l'autonomie.

L'année 2025 est également marquée par la mise en œuvre du marché public ayant permis de sélectionner et structurer le réseau des opérateurs experts en prévention, chargés de déployer les ateliers du Parcours prévention jusqu'en 2028. En sécurisant le cadre de déploiement de notre action, **nous renforçons la cohérence, la lisibilité et la qualité de nos interventions** sur l'ensemble du territoire francilien.

Cette structuration du réseau s'inscrit en complémentarité d'un travail de fond visant à interroger à la fois nos formats d'ateliers et nos pratiques de déploiement. À ce titre, **un diagnostic approfondi de l'offre mené cette année a confirmé la pertinence et la solidité de nos modes d'intervention**, tout en mettant en lumière la nécessité d'adapter nos formats et nos approches à des publics plus diversifiés, plus connectés, mais aussi parfois plus fragilisés. Dans le même temps, les recommandations du

Centre de ressources et de preuve de la Caisse nationale de Solidarité pour l'Autonomie (CNSA) alimentent des réflexions engagées dès 2017 par le Prif autour des approches de prévention éprouvées et scientifiquement robustes. Cette prise de recul nourrit **la stratégie que nous avons choisie d'investir, tournée vers l'évaluation, l'innovation et la prospective.**

Cette exigence se traduit pleinement dans **le renforcement de notre démarche qualité.** En structurant davantage la mesure de l'impact de nos actions et en outillant notre pilotage, nous réaffirmons une ambition constitutive de l'ADN du Prif : **faire de la qualité un levier d'amélioration continue et de valorisation de notre impact social.**

Forts de ces ambitions, nous abordons 2026 avec une volonté affirmée d'expérimenter et d'innover. Nouveaux formats, diversification des modalités d'intervention, soutien à l'innovation au sein de notre réseau, développement de passerelles entre les approches individuelles et collectives de la prévention : **autant d'initiatives qui traduisent notre capacité à nous réinventer sans jamais renoncer à la mission de service public qui fonde la base de notre mission.**

Plus que jamais, le bilan de l'année 2025 et les perspectives ouvertes pour 2026 inscrivent le Prif dans une dynamique de transformation maîtrisée, au service d'une ambition constante : **permettre à chaque retraité francilien de s'engager dans une démarche de prévention active et pérenne.**

C'est dans cet équilibre entre continuité et renouvellement que se dessine notre trajectoire, **portée collectivement par l'engagement de nos partenaires, la mobilisation de nos équipes et la confiance de nos bénéficiaires.**

**LE PRIF,
ACTEUR ENGAGÉ
DE L'INTERRÉGIME
EN FAVEUR
DU BIEN-VIEILLIR**



LA GOUVERNANCE DU PRIF

Elsa Parlange

Administratrice du Prif et directrice de l'action sociale Île-de-France de l'Assurance retraite Île-de-France

Christophe Soupizet

Administrateur de l'Assurance retraite Île-de-France et délégué pour la Commission régionale retraite et action sociale de l'Assurance retraite Île-de-France

Michel Mourgère

Administrateur représentant des travailleurs indépendants retraités

Léa Perrin-Quermel

Déléguée de l'administrateur pour l'Assurance retraite Île-de-France et responsable des actions collectives de prévention pour l'Assurance retraite Île-de-France

Laurent Pilette

Vice-administrateur du Prif et directeur général de la MSA Île-de-France

Franck Guichard

Président de la MSA Île-de-France, représentant titulaire pour le Prif

Emmanuelle Cohadon

Directrice adjointe de la MSA Île-de-France

Virginie Accault

Déléguée de l'administrateur du Prif pour la MSA Île-de-France et responsable Coordination stratégique et pilotage Pole santé Publique-CMCD MSA Île-de-France

François Delhaye

Vice-administrateur du Prif et responsable de l'action sociale Agirc-Arrco Ile de France

Brigitte Pisa

Vice-Présidente de l'Agirc-Arrco, représentante titulaire pour le Prif

Le Prif, une dynamique interrégime au service du bien-vieillir

Depuis sa création, le Prif porte une ambition partagée : proposer une offre coordonnée, cohérente et accessible, favorisant l'autonomie et le bien-vieillir. Cette dynamique interrégime s'est récemment renforcée avec l'intégration de l'Agirc-Arrco en juillet 2025, marquant une nouvelle étape dans le développement et le rayonnement du dispositif. **A ce titre, la gouvernance du Prif - à travers la parole des trois représentants des caisses membres - réaffirme les valeurs qui font le socle de l'action qu'ils portent ensemble :**

Promouvoir

les messages de prévention santé et accompagner les retraités vers une retraite sereine et en bonne santé dans le cadre d'une mission de service public.

Garantir

un accès égal à l'offre de prévention à tous les retraités franciliens, quels que soient leur régime de retraite, leur lieu de vie et leurs conditions sociales.

Développer

le lien social de proximité en favorisant la convivialité et l'inclusion avec des actions propices à l'échange entre pairs.



Christophe Soupizet

Administrateur de l'Assurance retraite Île-de-France, représentant de la Commission Retraite et Action Sociale de l'Assurance retraite Ile-de-France au Prif.

Le Prif est né en 2011 d'une volonté commune de l'Assurance retraite et de la MSA d'agir ensemble au service des séniors. Il est devenu aujourd'hui un acteur incontournable pour la prévention de la perte d'autonomie en Île-de-France, avec plus de **1 200 ateliers** organisés chaque année auprès de plus de **15 000 retraités**. Cette capacité de mobilisation du Prif est un levier essentiel pour l'action que mène l'Assurance retraite en direction des retraités. En effet, aujourd'hui les trois quarts des publics du Prif dépendent du régime général.

Par ailleurs, le Prif renforce ses actions en direction **des publics les plus éloignés des messages de prévention** pour des raisons géographiques, économiques ou encore sociales à travers des offres adaptées telles que les **Ateliers Prévention Universelle** ou encore l'atelier **« Bienvenue à la retraite »** dédié aux jeunes retraités qui, nous le savons, ne se sentent pas toujours concernés par la prévention. L'accompagnement du passage à la retraite est en effet un enjeu national inscrit dans la COG de l'Assurance retraite 2023-2027. Le Prif, avec le soutien de la Cnav, a permis d'en assurer le déploiement auprès de plus de **1 650 actifs et jeunes retraités en 2025**. En près de 15 ans d'existence, le Prif a construit un solide réseau autour de partenaires institutionnels, professionnels experts de

la prévention et acteurs des territoires. Ce réseau s'étend d'année en année à travers de nouveaux partenariats qui se tissent pour diffuser et étendre encore davantage cette culture commune de la prévention que porte le Prif. Ce réseau existe grâce à la mobilisation des acteurs et à l'ingénierie sociale que le Prif déploie, fondée sur une connaissance pointue du terrain et des enjeux du bien-vieillir.

L'ADN du Prif, c'est l'ancrage territorial et c'est aussi l'évaluation. La démarche qualité du Prif fixe un haut niveau d'exigence pour améliorer continuellement le parcours de prévention et l'adapter aux attentes des retraités. Enfin, je suis profondément convaincu de la richesse de la dynamique interrégime. Elle permet de proposer, sur l'ensemble du territoire, une offre de services cohérente et accessible à tous les assurés, quel que soit leur régime de retraite. L'interrégime nous offre également l'opportunité de **mieux articuler nos dispositifs d'action sociale** autour de parcours de prévention globaux. L'intégration de l'Agirc-Arrco vient consolider cette dynamique et constituera un nouveau levier d'action conjointe. Nous partageons avec l'Agirc-Arrco la même ambition : **sensibiliser un public** toujours plus large aux messages de prévention pour que les seniors franciliens vivent en bonne santé tout au long de leur retraite.



Franck Guichard

Président de la MSA Île-de-France,
représentant titulaire pour le Prif

Le Prif est une aventure collective, fondée sur des valeurs solides inhérentes à une mission de service public – égalité, proximité, accessibilité – et sur une gouvernance paritaire qui illustre la portée du patrimoine interrégime. Comme le disait mon prédécesseur Olivier Hue :

Notre mode de gouvernance paritaire participe beaucoup à cette réussite.

Aujourd'hui, cette gouvernance s'élargit et se consolide, pour mieux répondre aux défis qui nous attendent.

Nos missions sont claires : **contribuer à la construction d'une culture commune de la prévention**, proposer une action coordonnée sur l'ensemble du territoire et participer activement au maintien du lien social. Depuis sa création, le Prif a rempli ces missions auprès de plus de 130 000 bénéficiaires, sans distinction de ressources, de régime de retraite ou de territoire. Parmi ces bénéficiaires nous voulons accorder une attention particulière aux retraités du régime agricole. Bien que moins nombreux qu'ailleurs en Île-de-France, ils sont au cœur

de notre mission. Leur isolement peut être plus marqué, et nous devons veiller à ce qu'ils bénéficient pleinement de nos actions de prévention. C'est là que notre capacité à innover prend tout son sens.

En 2024, nous avons intégré l'atelier **Cap Bien Être**, une offre portée par la MSA et dédiée à la santé mentale. Nous avons préfiguré ce qui allait devenir la grande cause nationale de 2025. Pour les retraités du régime agricole, confrontés pour certains à des situations d'isolement et de mal-être, cette offre de services est une réponse concrète et adaptée. Elle illustre notre volonté d'aller au-delà des approches classiques afin d'aborder toutes les dimensions du bien vieillir.

Aujourd'hui nous souhaitons aller plus loin **en renforçant notre action auprès des retraités moins touchés et dans les territoires qui ne sont pas encore couverts**. Les atteindre est un défi majeur. Nous y parviendrons, ensemble, grâce à la cohésion interrégime. Grâce à cette cohésion, nous pourrions poursuivre le renforcement du rôle central du Prif et lui permettre de continuer à innover pour répondre aux défis du bien vieillir en Île-de-France.



Brigitte Pisa

Vice-Présidente de l'Agirc-Arrco,
représentante titulaire pour le Prif

La dynamique engagée par le régime de l'action sociale de l'Agirc-Arrco s'inscrit dans une réflexion menée de longue date. Les administrateurs du régime ont en effet exprimé, depuis plusieurs années, **la volonté d'intégrer pleinement les réseaux et organisations œuvrant dans le champ de la prévention et du bien vieillir**.

Historiquement, notre positionnement plus indépendant vis-à-vis des caisses nationales ne nous avait pas permis de participer pleinement à ces dynamiques partenariales. Aujourd'hui, grâce à un travail approfondi mené conjointement par les administrateurs, les équipes de l'action sociale et le secrétariat général, l'Agirc-Arrco peut désormais s'inscrire pleinement dans ces dispositifs de prévention. Cette évolution est en parfaite cohérence avec nos orientations stratégiques en matière d'action sociale. Les enjeux liés au vieillissement de la population, et plus particulièrement à l'accompagnement des personnes arrivant à l'âge de la retraite, sont centraux pour notre régime. **Nos publics étant communs, il était essentiel de renforcer notre implication dans ces actions structurantes**.

En matière de prévention et de bien vieillir, l'Agirc-Arrco concentre son action sur les personnes arrivant à l'âge de la retraite, encore autonomes, mais potentiellement exposées à des risques de fragilisation à moyen ou long terme. C'est dans cette logique qu'un terrain d'entente naturel s'est dessiné entre le Prif et l'action sociale du régime.

Il convient de préciser que lorsque nous évoquons l'Agirc-Arrco, il s'agit plus spécifiquement de l'action sociale du régime, pilotée non seulement par la Fédération, mais également par les institutions de retraite complémentaire. Dans le cadre de l'interrégime d'action sociale, la Fédération assure un rôle central de pilotage, en cohérence avec nos orientations prioritaires actuelles et, nous l'espérons, avec celles qui seront définies pour la période 2027-2030.

En intégrant la gouvernance du Prif, l'Agirc-Arrco met ses compétences et son expertise **au service de l'organisation de la prévention**. Cette collaboration permet non seulement de concevoir et coordonner des dispositifs pertinents, mais surtout de les rendre accessibles aux bénéficiaires, en assurant leur diffusion et leur appropriation sur le terrain. Au-delà de la conception des dispositifs, l'enjeu majeur réside dans notre capacité collective à aller vers les publics concernés et à rendre ces actions accessibles.

Des moyens significatifs seront mobilisés pour soutenir ces dispositifs co-construits. **La complémentarité des expertises et des savoir-faire constitue un levier majeur d'amélioration continue**. Cette coopération renforcée permettra de développer des modalités d'intervention toujours plus pertinentes, adaptées aux besoins des futurs et jeunes retraités, et à la hauteur des ambitions portées collectivement en matière de prévention.

Le Prif, acteur pivot de l'engagement collectif pour le bien-vieillir en Ile-de-France

Le Prif a été créé en 2011 par les régimes de retraite de la Sécurité sociale la Mutualité sociale agricole Île-de-France (MSA) et la Caisse nationale d'assurance vieillesse Île-de-France. Sa création traduit la volonté de ces caisses de promouvoir des actions de prévention visant à favoriser le bien vieillir des retraités franciliens. En juillet 2025, l'Agirc-Arrco a rejoint le groupement, renforçant ainsi la dynamique interrégime et l'ambition portée collectivement en faveur de la prévention et de l'autonomie des seniors.

L'action du Prif s'inscrit dans une dynamique nationale et internationale de développement de la prévention, portée notamment par l'Organisation mondiale de la santé (OMS) et les politiques publiques. Relevant d'une mission de service public d'intérêt général et reflétant les valeurs des caisses fondatrices, l'organisme a pour vocation de **concevoir, coordonner, évaluer et financer** des actions de prévention santé destinées aux retraités résidant en Île-de-France.

Son offre de services s'inscrit dans une logique de parcours de prévention structuré, composé de onze ateliers collectifs thématiques gratuits. Ceux-ci permettent d'aborder de manière globale les principaux enjeux du bien-être et du bien vieillir, tels que l'activité physique, l'alimentation, la mémoire ou encore la santé mentale.

Le Prif déploie ainsi des actions de prévention visant à encourager les retraités à adopter une démarche proactive en matière de santé, avec pour ambition de contribuer à l'allongement de l'espérance de vie en bonne santé. Fort de près de quinze années d'existence, le Prif s'appuie sur un réseau partenarial solide et diversifié, qu'il coordonne afin de construire et diffuser une culture commune de la prévention en Île-de-France.

Cette dynamique partenariale repose sur la collaboration avec :

- ↪ **les acteurs institutionnels** (caisses de retraite, mutuelles, conférences départementales des financeurs, Agence régionale de santé, conseils départementaux...)
- ↪ **les professionnels de la prévention** (experts scientifiques, intervenants spécialisés).
- ↪ **les acteurs de proximité ancrés dans les territoires** (acteurs sociaux, médico-sociaux et locaux)

Fort d'une ingénierie de prévention éprouvée et d'un réseau de partenaires mobilisés, le Prif déploie une offre de prévention accessible et adaptée capable d'atteindre un large public de seniors.

Le Prif vise également à produire un impact sociétal par la mise en œuvre de ses actions, en contribuant à renforcer la reconnaissance et le rôle des retraités dans la société.

Une attention particulière est également portée aux publics les plus éloignés des messages de prévention pour des raisons sociales, économiques ou géographiques. En lien étroit avec ses partenaires, le Prif œuvre à lever ces freins afin que tous puissent s'impliquer dans cette démarche bénéfique en faveur de la prévention santé.

Plus qu'un acteur de la prévention santé, le Prif et ses caisses membres ont pour ambition de faire évoluer les représentations liées à l'âge et à la

retraite et de consolider l'intégration des retraités dans la société dès le passage à la retraite.

Avec plus de 145 500 retraités bénéficiaires et un réseau de près de 700 partenaires depuis sa création, le Prif est un acteur clé au sein d'une dynamique collective de la prévention santé, dont l'objectif est de promouvoir une société favorisant le bien vieillir et l'autonomie.

Depuis 2023, la gouvernance du Prif conduit une démarche collaborative afin de préciser les ambitions prioritaires de l'organisme pour les années à venir. La feuille de route élaborée à cette occasion constitue désormais le cadre structurant de la mission et des ambitions du Prif, en résonance avec les Conventions d'objectifs et de gestion (COG) des caisses membres fondatrices. Cette démarche représente ainsi un levier stratégique dans le contexte du renouvellement de ces COG, qui orientent et encadrent l'activité du Prif sur le territoire.

plus de
115 500
participants aux ateliers
depuis la création du Prif

plus de
700
partenaires en
Île-de-France

Grandes orientations des COG de l'Assurance retraite et de la MSA

L'un des axes majeurs partagés par la COG 2023-2027 de l'Assurance retraite et par la COG 2021-2025 de la MSA consiste à assurer un accompagnement de tous les retraités, en portant une attention spécifique aux retraités socialement vulnérables.

Ainsi, **l'Assurance retraite et la MSA s'engagent à :**

- ↪ **Faciliter** l'accès des seniors et retraités à un vieillissement actif et en bonne santé,
- ↪ **Renforcer** leur offre d'actions collectives de prévention, en particulier auprès des publics plus jeunes.

Ces initiatives s'inscrivent dans un cadre interrégime et en étroite collaboration avec la Caisse nationale de solidarité pour l'autonomie (CNSA). En Île-de-France, le Prif (Prévention retraite Île-de-France) assure la promotion et la coordination des ateliers collectifs de prévention au sein de ce dispositif interrégime.

C'est dans ce cadre stratégique que le Prif a construit sa feuille de route, en cohérence et en résonance avec les orientations définies par les caisses partenaires.

Des ambitions à l'action : les réalisations majeures de l'année 2025

AMBITION 01

Adapter l'offre du Prif en continu pour répondre aux besoins de tous les retraités

DEFI 1 :

Proposer une offre de prévention attractive, notamment en lien avec les Conseils départementaux

DEFI 2 :

Déployer largement les messages de prévention en amont du passage à la retraite

DEFI 3 :

Renforcer l'accompagnement des publics fragiles (quartier de la politique de la ville, résidences sociales, parc social...)

DEFI 4 :

S'appuyer sur les retours d'expérience d'une communauté d'ambassadeurs des participants des ateliers

La refonte du Parcours prévention : Bienvenue à la retraite et Bien dans son assiette

L'adaptation de l'offre de services est un enjeu fort qui s'inscrit depuis plusieurs années dans la démarche qualité du Prif. En 2025, les contenus de deux ateliers ont fait l'objet de travaux conjoints avec les parties prenantes : les opérateurs experts en prévention et les seniors.

Le cahier des charges de l'atelier Bien dans son assiette avait été réécrit en 2024, avec pour objectif central de dynamiser son animation. Un groupe de travail s'est donc réuni au cours de l'année 2025 pour concevoir les contenus et imaginer les temps forts qui rythment désormais les séances. Au programme : priorisation des messages à délivrer et prototypage de l'animation des séances ! Les retours d'expérience ont confirmé la pertinence du séquençage de l'atelier et des éléments pédagogiques retenus.

S'agissant de la thématique du passage à la retraite, une étude menée en 2024 avait mis en avant les axes d'amélioration des contenus et format de l'atelier Bienvenue à la retraite. Aussi, le Prif a réuni en 2025 les opérateurs de l'atelier sur le territoire pour construire aux côtés de l'équipe une nouvelle version de l'atelier. **Les membres du groupe ont eu le plaisir de rencontrer d'anciens participants de l'atelier Bienvenue à la retraite venus challenger les propositions construites entre professionnels.** Ces avancées ont été testées en fin d'année 2025.

Le Prif poursuit en continu cette dynamique en suivant les impacts de ces travaux, et en corrigeant les éventuels écarts avec les attendus.

La préfiguration de la création d'une communauté Prif

Depuis sa création, le Prif a sensibilisé et accompagné plus de 140 000 seniors vers l'ensemble de ses actions. Ces actions contribuent à activer l'engagement des participants dans une démarche de prévention active favorable à leur santé tout en favorisant le maintien du lien social.

C'est dans cette dynamique que le Prif souhaite continuer en structurant une communauté de bénéficiaires. L'ambition est d'inscrire l'engagement des seniors dans la durée, en prolongeant l'expérience vécue en atelier et en favorisant l'entrée dans un parcours de prévention complet.

En 2025, une première étape a été engagée avec le lancement d'un travail exploratoire dédié à la création de cette communauté. À ce titre, le Prif a encadré un groupe d'étudiants de l'ESSEC chargé d'initier la réflexion stratégique autour des enjeux, des modalités de structuration et des leviers d'animation d'une telle démarche.

À ce stade, plusieurs ambitions structurantes ont été identifiées pour la future communauté :

- 👉 **Innov**, en diversifiant et en renforçant l'attractivité de l'offre de services ainsi que l'expérience proposée aux bénéficiaires ;
- 👉 **Développer**, en contribuant à accroître la notoriété et la visibilité du Prif ;
- 👉 **Inspirer**, en consolidant le lien direct entre le Prif et ses bénéficiaires ;
- 👉 **Rencontrer et s'entraider**, en multipliant les opportunités d'échanges, de partage d'expériences et de solidarité entre participants.

Cette réflexion marque une étape supplémentaire dans la volonté du Prif d'inscrire son action dans une logique d'accompagnement global et durable des seniors franciliens.

Un premier focus group réalisé auprès d'une dizaine de bénéficiaires en décembre 2025 a permis de cadrer les premières réflexions issues des travaux avec l'ESSEC.

L'année 2026 permettra de poursuivre cette phase de test et d'aboutir au lancement de la communauté.

L'expérimentation d'un parcours coordonné dédié à l'amélioration du logement

Le Prif, la Cnav et la MSA déploient depuis plusieurs années un parcours permettant d'orienter les bénéficiaires de l'atelier collectif Bien chez soi, locataires du parc social, vers un accompagnement individualisé à domicile pris en charge financièrement par les Caisses de retraite. A leur demande, un ergothérapeute se rend au domicile des personnes pour réaliser un diagnostic de leur logement et préconiser les aménagements nécessaires.

En 2025, le Prif a engagé une étude afin de mesurer l'impact du parcours et d'identifier les motifs de non-recours à la visite d'ergothérapeute parmi les participants aux ateliers.

L'étude a permis de **confirmer que ce parcours permet aux bénéficiaires de mettre en action les messages de prévention de l'atelier par la réalisation de petits aménagements utiles à leur quotidien** (ajustement des poignées de placard, désencombrement, installation de détecteurs de mouvements ou d'élévateurs de lit et de canapé...).

Le Prif travaillera conjointement avec ses partenaires pour poursuivre la promotion de ce dispositif et lever les freins au passage à l'action.

De plus, fort de cette expérience, le Prif développera à destination de ses bénéficiaires de nouveaux parcours coordonnés dès 2026.

AMBITION 2

Faire la preuve de l'impact du Parcours prévention au service d'une politique globale du bien vieillir

DEFI 1 :

Investir de nouveaux champs de recherche et méthodes de mesure d'impact des ateliers

DEFI 2 :

Promouvoir les résultats d'évaluation et encourager les partenaires à les relayer auprès des publics cibles (retraités et professionnels)

Le renforcement de la démarche qualité du Prif

Le suivi de la qualité des ateliers du Prif et de leur impact a été structuré et renforcé en 2025 pour répondre à différents enjeux de l'organisme : garantir la qualité des messages de prévention, renforcer l'impact des actions de prévention sur les comportements de santé des bénéficiaires et structurer l'amélioration continue des pratiques.

Pour cela, l'équipe du Prif a travaillé sur le projet en différentes étapes.

- ↪ **La première étape :** a consisté en un diagnostic approfondi des besoins. Il s'agissait d'identifier précisément les éléments à mesurer afin de garantir la pertinence des futurs indicateurs. Cette phase a impliqué l'analyse des objectifs stratégiques du Prif, l'examen des attentes des financeurs et partenaires, ainsi que l'étude des retours des bénéficiaires.
- ↪ **La deuxième étape :** a porté sur la définition du principe directeur du suivi et a précisé sa finalité : la mesure devait être au service du pilotage stratégique, de la qualité des interventions et de la valorisation de l'action du Prif.
- ↪ **La troisième étape :** a concerné le déploiement opérationnel du dispositif. Cette phase a permis de traduire les orientations retenues en outils concrets : définition d'indicateurs pertinents (ex : le taux de saisie des questionnaires), formalisation de modalités de collecte (questionnaires, appels qualité, tableaux de bord), clarification des responsabilités internes et calendrier de suivi.

Ainsi, cette démarche progressive a permis d'ancrer la mesure dans une logique cohérente, structurée et directement utile au pilotage du Prif.

Pour illustration, la qualité globale de l'offre du Prif est évaluée à 89 % en 2025, avec un maximum attribué à l'atelier Mémoire à hauteur de 93 % et un minimum à l'atelier Bien chez soi à hauteur de 83 %. Ces chiffres permettent donc d'orienter et de prioriser les axes d'amélioration sur l'offre de prévention que le Prif propose.

L'étude sur l'évaluation de l'atelier Prévention Universelle avec Kimso

En 2024, le Prif a mis en œuvre une démarche de mesure d'impact inédite de l'atelier de Prévention Universelle. Cet atelier s'adresse prioritairement à un public éloigné des messages de prévention, notamment en raison de difficultés d'accès à la langue. Le Prif a donc conçu des questionnaires d'évaluation adaptés permettant d'analyser l'impact de ses actions, notamment en recueillant l'avis des participants, leur satisfaction et les bénéfices qu'ils retirent des ateliers.

En complément, le Prif a financé une étude spécifique visant à valider la pertinence et mesurer l'efficacité de cet atelier.

Pour conduire cette étude, l'agence Kimso a mobilisé **une méthodologie combinant des approches quantitatives et qualitatives auprès de différentes parties prenantes :** participants, médiateurs, animateurs et experts du bien vieillir.

Les données ont été recueillies à travers des observations d'ateliers, ainsi que des entretiens individuels et collectifs, permettant de croiser les regards et d'enrichir l'analyse.

L'étude a permis de mettre en lumière plusieurs éléments constitutifs de la force de cet atelier. Le format apparaît **particulièrement adapté aux besoins de ce public spécifique**, dans la mesure où il repose sur une sensibilisation aux thématiques de santé fondée sur une pédagogie participative. Celle-ci articule le partage d'expériences des participants à des mises en application concrètes, favorisant l'appropriation des messages.

La qualité des intervenants, largement saluée, constitue également un atout majeur : au-delà de la transmission de recommandations de santé, ils prennent en compte le vécu et les réalités des participants, renforçant ainsi leur sentiment d'écoute et de considération.

Enfin, l'engagement des médiateurs sociaux, tant dans la mobilisation des participants que dans le relais d'information tout au long de l'atelier, constitue un élément clé et

contribue pleinement à la bonne diffusion et à l'appropriation des messages. L'étude a également permis d'identifier plusieurs axes d'amélioration dans le cadre du déploiement de cet atelier. Parmi ceux-ci figurent l'approfondissement ou l'intégration de certaines thématiques de prévention encore peu ou pas abordées (parcours de soins, santé mentale, usages du numérique, relations sociales, citoyenneté), ainsi qu'une réflexion sur l'évolution des modalités d'évaluation.

Des préconisations ont été formulées en ce sens. **Le Prif a d'ores et déjà engagé un travail de réflexion et de concertation avec son réseau afin d'examiner l'opportunité et les modalités de leur mise en œuvre.**



AMBITION 3

Mobiliser le réseau des partenaires du Prif autour d'une culture commune de la prévention

DEFI 1 :

Coordonner l'ensemble des partenaires à l'appui de leur expertise pour répondre aux enjeux de prévention de la perte d'autonomie

DEFI 2 :

S'assurer en continu de la qualité et de la cohérence du déploiement du Parcours prévention



L'animation du réseau des opérateurs

L'animation du réseau des partenaires du Prif est un enjeu central car l'organisme se construit grâce à un écosystème solide et dynamique : la gouvernance, les financeurs, les partenaires experts en prévention, les partenaires locaux qui accueillent les ateliers du Parcours prévention au sein de leur structure.

Ainsi, le Prif organise des rencontres avec ses partenaires pour garantir collectivement les enjeux de prévention santé auprès des retraités en Île-de-France.

Deux événements ont marqué l'animation réseau des partenaires opérateurs du Prif en 2025.

La Rencontre Opérateurs du 30 septembre avec les 11 structures expertes en prévention conventionnées avec le Prif depuis janvier 2025 (le marché public qui formalise le partenariat s'étendra jusqu'à fin 2027). L'objectif de cette journée était à la fois **de transmettre les éléments de bilan de cette première année de marché** - l'activité et la mobilisation sur le territoire et l'intégration de l'outil SI CORALI en collaboration avec Cap Séniors Aquitaine et de souligner l'événement central de l'année 2025 : **l'intégration de l'Agirc-Arrco au sein de la gouvernance du Prif**. Pour clôturer la rencontre, un atelier d'idéation a permis de d'imaginer collectivement le Parcours prévention du Prif de demain et d'alimenter la réflexion sur la cohérence et l'attractivité de son offre.

Dans la continuité de ce temps fort, les ateliers collaboratifs du Prif organisés le 9 octobre ont permis de poursuivre la démarche collaborative autour de la construction de process et d'outils communs dans le but de fluidifier la mise en place des actions du Parcours prévention sur le territoire. Un bilan des dispositifs déployés en 2024 — notamment les kits de communication et le partage des calendriers d'actions — a été présenté et analysé collectivement. À l'issue de cet échange, plusieurs groupes de travail ont été constitués afin de traiter des situations concrètes, d'identifier les besoins émergents et de proposer les outils adaptés pour y répondre.

Déploiement d'ICOPE

L'Assurance retraite Île-de-France est activement engagée dans la mise en œuvre du programme ICOPE, un auto-diagnostic développé par l'Organisation Mondiale de la Santé, destiné à toute personne souhaitant maintenir sa forme physique, morale et cognitive à l'aide d'outils numériques.

La Caisse nationale a notamment lancé une campagne nationale visant à déployer ICOPE auprès des retraités et à sensibiliser le public aux enjeux de prévention santé et de maintien de l'autonomie.

Le Prif et les opérateurs de son réseau contribuent à cette sensibilisation.

Ainsi, la Direction de l'Action Sociale Île-de-France de l'Assurance retraite a organisé trois séminaires collaboratifs auxquels le Prif a participé. Ces séminaires avaient pour but de coordonner le déploiement d'ICOPE en Île-de-France afin de s'assurer de :

- ↳ **Promouvoir** efficacement le dispositif auprès des bénéficiaires éloignés des messages de prévention
- ↳ **Organiser** le déploiement de l'outil au sein des actions collectives de prévention
- ↳ **Anticiper** le repérage des alertes issues des auto-diagnostics pour orienter au mieux les seniors vers des dispositifs existants.

À ce titre, la convention de partenariat qui lie l'organisme à ses partenaires fait figurer l'engagement à promouvoir l'auto-diagnostic en atelier. Les premiers retours permettront d'évaluer l'impact de cette démarche, avec des résultats consolidés attendus en 2026, afin de mesurer l'efficacité des actions menées par les opérateurs sur la prise en main de cet outil qui contribue à inscrire les participants dans une démarche de prévention active et faire croître l'espérance de vie en bonne santé.



Une organisation adaptée pour porter les ambitions de la feuille de route

En 2025, le Prif s'est doté d'une organisation renouvelée afin de soutenir l'ambition de sa feuille de route et de renforcer sa capacité d'action au service des retraités franciliens. Cette évolution structurelle répond à un double impératif : adapter l'offre aux transformations rapides des besoins et consolider les fonctions internes indispensables à un pilotage fiable et réactif.

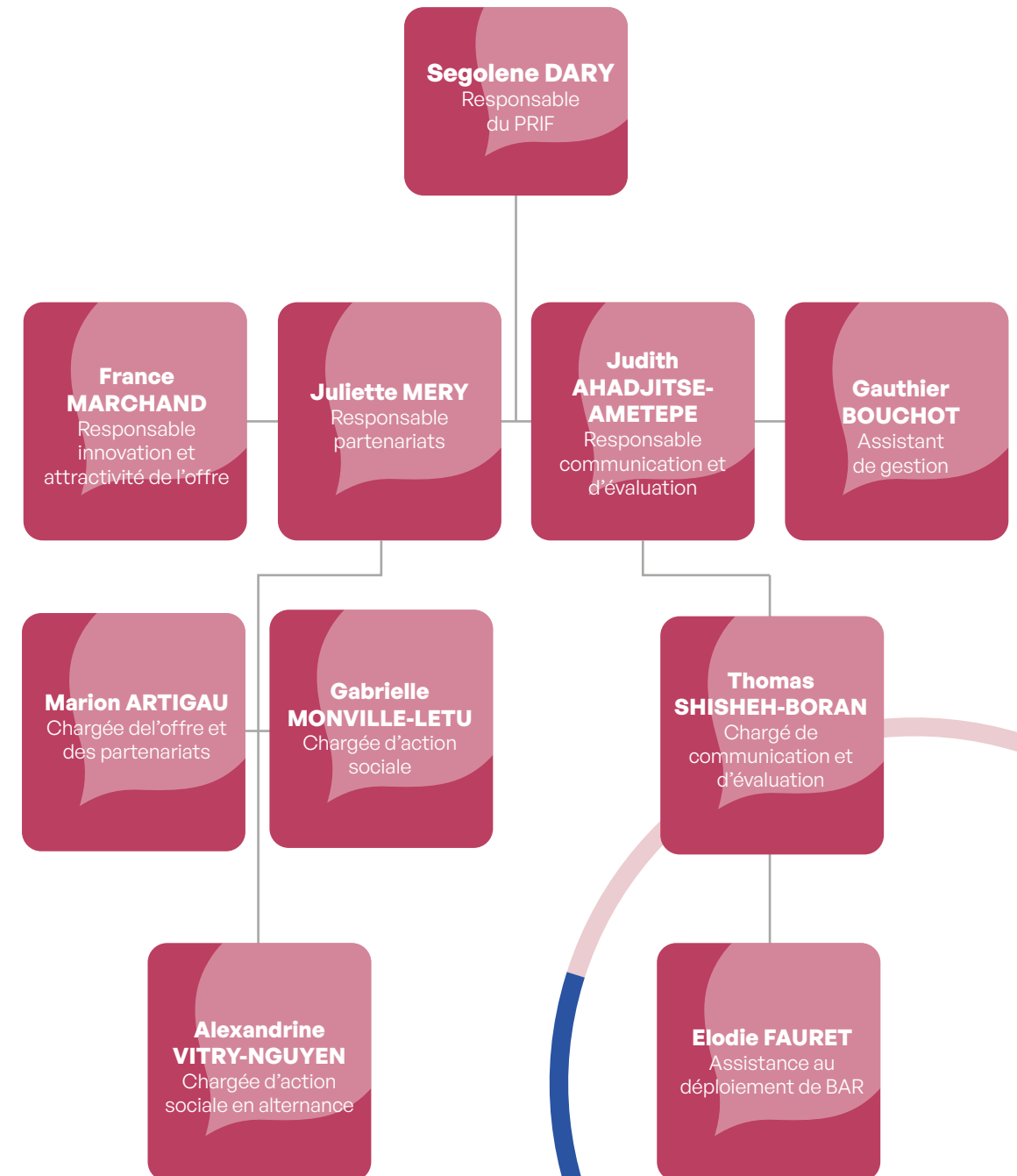
Le premier axe de cette réorganisation est la création de **la mission innovation**, désormais chargée d'anticiper et d'accompagner les nouveaux usages des retraités. Cette mission a vocation à explorer, tester et déployer des formats d'intervention plus agiles, en lien étroit avec les partenaires du territoire. Elle constitue un levier essentiel pour maintenir une offre pertinente, accessible et en phase avec les attentes émergentes du public.

Le second axe porte sur **le renforcement de la fonction administrative et comptable**, rendu possible par le recrutement d'un assistant de gestion. Cette montée en puissance permet d'améliorer la fiabilité des processus, de sécuriser les opérations financières et de fluidifier le suivi des activités.

En combinant innovation, structuration et renforcement des compétences, cette nouvelle organisation donne au Prif les moyens d'accompagner plus efficacement les retraités et de déployer, dans la durée, une action publique utile, lisible et ambitieuse.



Organigramme du Prif



Le Parcours prévention : un levier stratégique en faveur de la prévention santé en Île-de-France

Depuis sa création, le Prif déploie sa mission à travers le Parcours prévention, un programme structuré et coordonné qui rassemble l'ensemble de son offre de services. Conçu pour sensibiliser les retraités aux enjeux de la prévention et du bien-vieillir, il vise à les rendre acteurs de leur santé et à les encourager à adopter des comportements bénéfiques au quotidien.

Le Parcours prévention couvre toutes les dimensions du bien-vieillir et repose sur 11 ateliers collectifs. Ces ateliers sont pensés pour favoriser le lien social, encourager les échanges et aborder les thématiques de santé sous un angle positif et convivial.

Modulable et régulièrement mis à jour, le Parcours prévention évolue en fonction des besoins et attentes des seniors, afin de garantir un accompagnement adapté et innovant favorisant une autonomie durable et épanouie.

Le Parcours prévention aborde l'ensemble des sujets essentiels pour accompagner les retraités vers une vie après l'activité professionnelle équilibrée et favorable à leur santé. Il se décline en onze ateliers, structurés autour de neuf grands axes de prévention afin de transmettre des messages et conseils adaptés pour vivre pleinement une retraite sereine et en bonne santé :

- ↳ Le passage à la retraite
- ↳ La santé et la forme
- ↳ L'activité physique
- ↳ La nutrition
- ↳ Les fonctions cognitives
- ↳ Le numérique
- ↳ L'aménagement du domicile
- ↳ La santé mentale
- ↳ Des actions avec une approche adaptée selon les publics pour aborder sa retraite sereinement



En 2025, 15 500 retraités ont participé aux ateliers du Parcours Prévention du Prif

LE PASSAGE À LA RETRAITE

Bienvenue à la retraite

5 séances hebdomadaires et une séance bilan à un mois après en présentiel ou en visioconférence

L'atelier Bienvenue à la retraite est un atelier de préparation à la retraite. Il s'adresse exclusivement aux futurs et néo-retraités. Il vise à leur apporter les informations et conseils essentiels pour aborder cette nouvelle étape de vie de manière dynamique et en adoptant des comportements favorables pour leur santé.

1700 participants en 2025

LA SANTÉ ET LA FORME

Vitalité

Six séances hebdomadaires en présentiel ou en visioconférence

Cet atelier vise à informer et à sensibiliser les seniors aux principaux enjeux de prévention en santé : alimentation équilibrée, qualité du sommeil, activité physique, bon usage des médicaments, adaptation du logement et maintien des capacités cognitives. Il a également pour ambition d'encourager chacun à demeurer acteur de sa santé, en rappelant l'importance des dépistages réguliers et du suivi attentif des rendez-vous médicaux, afin de préserver son autonomie et son bien-être dans la durée.

400 participants en 2025



Parcours 60+ : les rendez-vous du bien vieillir

Ce format de visioconférence généraliste a pour vocation de présenter l'ensemble des activités proposées dans le cadre du Parcours Prévention du Prif. Il permet aux participants de découvrir les différents ateliers disponibles en Île-de-France, en présentiel ou à distance, et les encourage à s'y inscrire activement.

2000 participants en 2025

L'ACTIVITÉ PHYSIQUE



L'Équilibre en Mouvement

**12 séances hebdomadaires en présentiel /
8 séances hebdomadaires en visioconférence**

L'Équilibre en Mouvement© est un programme spécifiquement conçu pour prévenir le risque de chute en renforçant la stabilité et en tonifiant la musculature. Grâce à des exercices d'activité physique adaptés, ce cycle d'ateliers contribue également à limiter les répercussions psychologiques liées à la crainte de chuter. Il permet par ailleurs d'acquérir les bons réflexes à adopter si une chute survient.

2800 participants en 2025



+ de Pas

**5 séances hebdomadaires en présentiel ou
en visioconférence**

L'atelier + de Pas vise à sensibiliser les participants à l'importance de la marche quotidienne pour rester en bonne santé. Des messages sont également diffusés pour encourager l'adoption d'une activité physique régulière

1000 participants en 2025

LA NUTRITION



Bien dans son assiette

**5 séances hebdomadaires en présentiel ou
en visioconférence**

L'atelier « Bien dans son assiette » a pour objectif d'accompagner les retraités dans l'adoption d'une alimentation qui combine équilibre et plaisir, afin de préserver leur santé.

1000 participants en 2025

LES FONCTIONS COGNITIVES



Mémoire

**10 séances hebdomadaires en présentiel /
8 séances hebdomadaires en visioconférence**

Cet atelier a pour objectif de présenter aux participants le fonctionnement de la mémoire et des fonctions cognitives. L'enjeu est de les sensibiliser aux pratiques à adopter pour stimuler et entretenir sa mémoire au quotidien.

2600 participants en 2025

L'INCLUSION NUMÉRIQUE



Bien sur Internet

**10 séances hebdomadaires en présentiel /
8 séances hebdomadaires en visioconférence**

L'atelier « Bien sur Internet » vise à accompagner les retraités dans la découverte et la prise en main des outils informatiques et d'Internet. Son objectif principal est de favoriser le développement de leur autonomie numérique.

2400 participants en 2025

L'AMÉNAGEMENT DU DOMICILE



Bien chez soi

**4 séances hebdomadaires en présentiel ou en
visioconférence**

L'atelier Bien chez soi accompagne les retraités dans la découverte de solutions d'adaptation de leur logement pour cette nouvelle étape de vie. Il vise à encourager la mise en place d'aménagements préventifs et à orienter les participants vers les professionnels et dispositifs d'aide adaptés pour concrétiser leurs projets.

400 participants en 2025

LA SANTÉ MENTALE



Cap Bien-Être

**4 séances hebdomadaires en présentiel ou en
visioconférence et un entretien individuel en
fin d'atelier**

L'atelier Cap Bien-Être accompagne les retraités dans le développement de ressources pour mieux gérer les défis du quotidien. Il favorise l'adoption de comportements positifs et sereins, notamment à travers la gestion du stress et des émotions.

600 participants en 2025

L'APPROCHE ADAPTÉE



Bienvenue dans ma résidence

**4 séances hebdomadaires uniquement en
présentiel**

L'atelier « Bienvenue dans ma résidence » est destiné aux nouveaux arrivants en résidence autonomie et vise à leur fournir des repères pour rester acteurs de leur quotidien et s'intégrer dans leur nouvel environnement. Il repose sur la diffusion de messages de prévention généralistes et multifactoriels.

300 participants en 2025

PRÉVENTION UNIVERSELLE



Prévention Universelle

**5 séances hebdomadaires uniquement en
présentiel**

L'atelier « Prévention Universelle » a pour objectif de sensibiliser les seniors à l'importance d'adopter des habitudes de vie favorables à leur santé, tout en contribuant à réduire les inégalités sociales en matière de santé. Il s'adresse plus particulièrement aux publics peu familiers des messages de prévention, notamment ceux éloignés de la langue française.

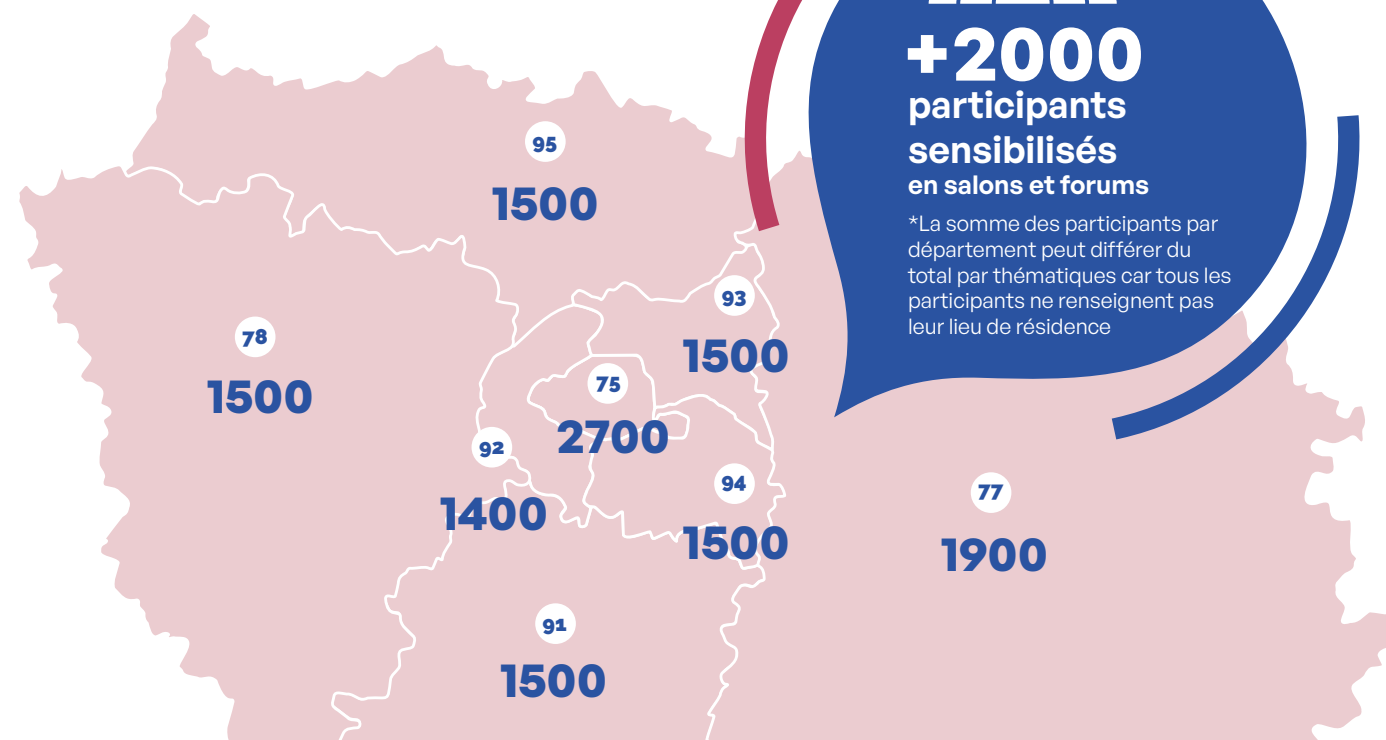
300 participants en 2025

Cartographie des participants aux ateliers du Parcours prévention en 2025*



**+2000
participants
sensibilisés
en salons et forums**

*La somme des participants par département peut différer du total par thématiques car tous les participants ne renseignent pas leur lieu de résidence



Au cœur des ateliers : en immersion dans le Parcours prévention du Prif

Le Prif compte une communauté de plus de **115 500 bénéficiaires** qui se sont engagés depuis 2011 dans une démarche de prévention active, avec le concours de plus de 700 structures partenaires qui les accueillent semaine après semaine et contribuent à la diffusion des messages de prévention.

En 2025, **15 500 retraités franciliens** ont franchi le seuil de leur mairie, d'un club senior, d'un centre social ou encore d'une résidence autonomie pour prendre part à un atelier.

Leur objectif ? Gagner en confiance avec les outils numériques, découvrir de nouvelles habitudes alimentaires ou retrouver le plaisir de bouger au quotidien entre autres. Autant de thématiques explorées à travers trois ateliers, auxquels nous vous invitons à prendre part aux côtés de nos bénéficiaires.

De l'invitation à la participation : un premier engagement pour devenir acteur de sa retraite

Tout commence par une invitation. Glissée dans une boîte aux lettres, reçue par e-mail ou découverte au détour d'un panneau d'information municipal, elle est la porte d'entrée vers la promesse de faire le plein de conseils et astuces santé.

En 2025, près de **282 000 seniors** ont reçu l'une de ces invitations. En un coup de fil ou en quelques clics, via un formulaire dédié ou la cartographie « Trouver mon activité » du site pourbienvieillir.fr, chacun peut s'inscrire et entamer son parcours.

Cette première étape simple, mais décisive transforme l'invitation en participation effective.



La motivation au service de l'action

Le jour J, les participants franchissent la porte de l'atelier, bien souvent avec un mélange de curiosité et d'enthousiasme. Ils arrivent avec leur bonne humeur, mais surtout avec des attentes bien précises : apprendre, échanger, prendre soin d'eux ou simplement essayer quelque chose de nouveau.

Derrière chaque inscription, on trouve une motivation propre à chaque participant : se remettre en mouvement, mieux appréhender les outils numériques, adopter de nouvelles habitudes alimentaires et faire de nouvelles rencontres.

Autant d'envies qui constituent de précieux repères pour l'animateur ou l'animatrice. Elles lui permettent d'adapter son intervention, mieux comprendre les attentes du groupe et installer une dynamique collective tout au long des séances de l'atelier.

On va enfin percer tous les secrets de notre clavier !

s'exclame Marie-Christine, participante à l'atelier Bien sur Internet.



Ça va être gourmand

s'exprime Claudine, 66 ans et fraîchement retraitée, participante à l'atelier Bien dans son Assiette.



J'ai hâte de commencer la séance, ça m'aide à améliorer mon équilibre !

indique Jeanine, participante à l'atelier L'Équilibre en Mouvement.



Apprendre, tester, échanger pour adopter progressivement de nouveaux comportements de santé

Les activités et exercices proposés lors des ateliers sont adaptés pour favoriser un passage progressif de l'écoute à l'action. Ainsi, les participants expérimentent, testent et se renseignent pour gagner en aisance, confiance et autonomie tout au long de la séance.



Les différentes étapes de la préparation de la recette lors d'un atelier **Bien dans son assiette.**



Au programme cette semaine lors de l'atelier **Bien sur internet :** la découverte du clavier



Des exercices pour **retrouver confiance et bouger** plus au quotidien

L'objectif pédagogique est clair :

transformer les apprentissages et conseils prodigués en séance en comportements favorables à la santé. Pour y parvenir, les ateliers s'appuient sur une approche participative et ludique, favorisant l'implication des participants et l'appropriation des contenus. L'enjeu est de faire durer les bénéfices bien au-delà des séances, en permettant à chacun d'intégrer ces pratiques dans son quotidien.

Comment ?



En donnant la possibilité aux participants de se positionner dans leur pratique actuelle

Les participants testent leur mobilité et leurs réflexes lors du jeu de l'horloge qui a pour but de se faire le plus de passe possible sans faire tomber le ballon.



En répétant les gestes montrés lors de séances

Les participants s'exercent et prennent des notes afin de pouvoir reproduire les manipulations apprises pendant la séance



En comprenant l'utilité des conseils et usages pour mieux les reproduire ensuite

Après 45 minutes à préparer un smoothie et des energy balls, voici venu le temps de la dégustation ! Les participants et leur animatrice échangent autour des saveurs et des textures, prenant bonne note des astuces pour reproduire les recettes chez eux.

Convivialité, solidarité et bienveillance viennent renforcer l'assimilation de bonnes pratiques

Les résultats de notre démarche qualité en témoignent : l'environnement convivial et l'approche positive qui caractérisent l'animation des ateliers favorisent une appropriation plus fluide des messages de prévention.



Ici on s'encourage, on se motive et on se sent soutenu



Nafissa 63 ans, participante à l'atelier L'Equilibre en Mouvement.



On a hâte de se retrouver, on rigole bien



Sarah 68 ans, participante à l'atelier L'Equilibre en Mouvement.



On échange nos différentes astuces, c'est super !



Janine 65 ans, participante à l'atelier Bien dans son Assiette.



L'atelier se conclut...pour laisser place à de multiples possibilités

Et déjà, après 1h30 à 2h de séance, il est temps de se dire à la semaine prochaine ou à bientôt dans le cas où le cycle s'achève.

98 %

des participants estiment que les conseils dispensés ont été bénéfiques.

87%

des participants formulent le souhait de poursuivre leur parcours en participant à d'autres ateliers pour compléter leur parcours¹.

Ainsi, à l'issue de leur participation, de multiples options s'offrent à eux pour transformer leur intention en action.

Nombre d'entre eux mettent rapidement en pratique les recommandations reçues pour bénéficier instantanément de l'impulsion positive de l'atelier suivi. C'est le cas de Sandrine qui a déjà fait évoluer ses habitudes durant sa participation à Bien dans son assiette :



J'ai appris à mieux organiser mon frigo et à faire des choix plus sains. Ce sont des petites choses, mais ça change tout.



D'autres gagnent en assurance et en confiance dans leurs pratiques, illustrant concrètement notre volonté de renforcer le pouvoir d'agir des participants.



Données d'évaluation 2025 disponible dans la partie 2



J'ai appris à être plus attentif aux mails que je reçois



témoigne Bernard, 66 ans
et retraité depuis 2 ans.



Avant cet atelier, j'étais un peu stressée par les outils informatiques, maintenant ça va beaucoup mieux !



ajoute Ginette,



Ce n'est pas toujours évident d'allier plaisir et équilibre mais grâce à cet atelier j'ai pu découvrir de nouvelles saveurs !



lance Jeanne, 70 ans

Et quoi de mieux pour terminer notre immersion dans les ateliers que de donner la parole à Sonia dont le dynamisme ne faiblit pas en achevant ses exercices d'activités physiques :



Cela me booste pour toute la journée.



C'est l'ambition du Prif :

que, comme Sonia, tous les participants aux ateliers du Parcours prévention repartent « boostés », prêts à poursuivre leur cheminement dans une démarche de prévention active. Cette dynamique engage collectivement le Prif et ses

partenaires à proposer une offre de services lisible, accessible partout en Île-de-France et en phase avec les besoins exprimés.

Une mobilisation au service d'un objectif partagé : révéler les multiples possibilités pour bien vieillir.



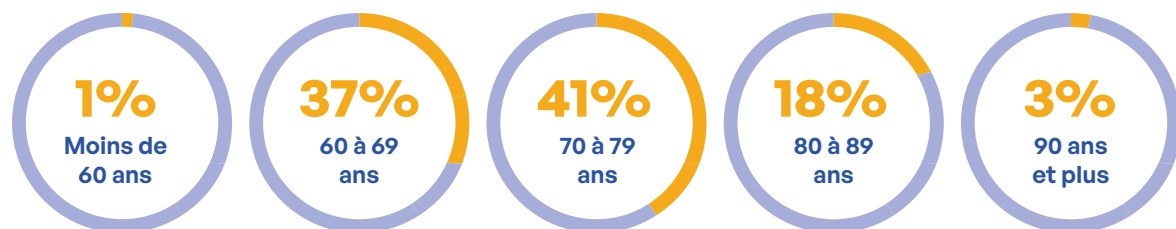


QUALITÉ ET IMPACT
MESURER ET
VALORISER
L'ACTION DU PRIF

Qui sont les seniors franciliens engagés dans le Parcours prévention ?

L'analyse porte sur les données issues du recueil auprès de 4 604 participants aux ateliers du Parcours prévention en 2025. Le corpus d'analyse prend en compte les questionnaires des personnes ayant répondu à la première et à la dernière séance au cours des ateliers.

73 ans et 6 mois d'âge moyen



En 2025, l'âge moyen des bénéficiaires s'élève cette année à 73 ans et 6 mois, en légère progression par rapport à 2024 (72 ans et 8 mois). Cette évolution confirme la capacité du Parcours prévention à mobiliser des seniors à différents stades du vieillissement, tout en soulignant l'enjeu de poursuivre les actions visant à favoriser une entrée plus précoce dans la démarche de

prévention. L'atelier « **Bienvenue à la retraite** » demeure à ce titre un levier stratégique pour sensibiliser les jeunes retraités et encourager une dynamique de prévention dès les premières années de retraite, en complément des actions permettant de maintenir l'engagement des publics plus âgés.

Régime de retraite des bénéficiaires du Parcours prévention



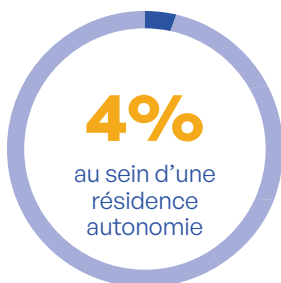
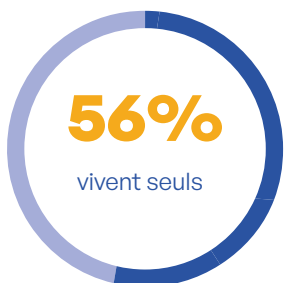
Parmi les répondants qui déclarent disposer d'un régime de retraite complémentaire (35% de la base des répondants) :



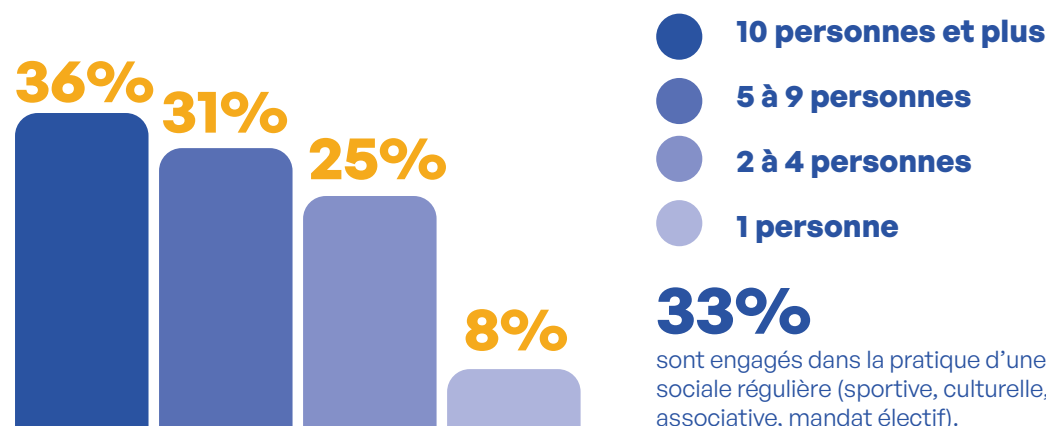


La fréquentation des femmes demeure largement majoritaire, celles-ci représentant 80% de participation en 2025, contre 20 % pour les hommes. Cette proportion est en progression continue depuis 2023 où les hommes représentaient 16% des bénéficiaires. Cela confirme une dynamique d'ouverture vers un public masculin sous-représenté. Le Prif suit attentivement cette évolution et poursuit ses efforts pour mieux comprendre les leviers d'engagement des seniors masculins, au-delà des explications purement démographiques. À ce titre, il contribue en 2026 à une étude pilotée par la Direction de l'action

sociale de l'Assurance retraite Île-de-France et consacrée aux hommes et à la prévention. Ce travail d'étude a pour ambition d'identifier les freins spécifiques et les modalités d'intervention les plus adaptées pour inciter les hommes à se saisir des actions de prévention. Dans le cadre de la mission de service public incarnée par le Prif et visant à toucher les publics les plus éloignés des messages de prévention, encourager les hommes retraités à s'inscrire dans une démarche de prévention santé active constitue ainsi un axe d'intervention structurant, appelé à être consolidé dans les années à venir.



Avec combien de personnes êtes-vous en contact en moyenne par semaine ?



33% sont engagés dans la pratique d'une activité sociale régulière (sportive, culturelle, associative, mandat électif).

Les participants vivent majoritairement seuls (56%) mais restent actifs socialement. On observe néanmoins une hausse significative du nombre de participants en contact avec une personne ou moins par semaine. **En effet, cette proportion a doublé passant de 4% en 2024 à 8% en 2025.**

Ce constat s'inscrit en résonance avec le Baromètre 2025 Petits Frères des Pauvres Solitude et Isolement, quand on a plus de 60 ans en France qui situe 750 000 le nombre de personnes âgées en situation d'isolement extrême dite de « mort sociale » et qui pourrait toucher 1 million de personnes à horizon 2030.

Proportionnellement, une personne sur sept identifiée en situation de mort sociale réside en Île-de-France. Ainsi, **107 000 seniors franciliens** sont concernés.

Cette hausse de la représentation des personnes isolées parmi nos bénéficiaires est à notre échelle un signal d'alerte significatif. Cela renforce l'attention que nous portons à ces publics fragilisés, l'isolement représentant un facteur de perte d'autonomie majeur. Elle fait également écho au rôle du Parcours Prévention dans le maintien du lien social et la lutte contre l'isolement des séniors.

86%
des participants déclarent se sentir en bonne santé

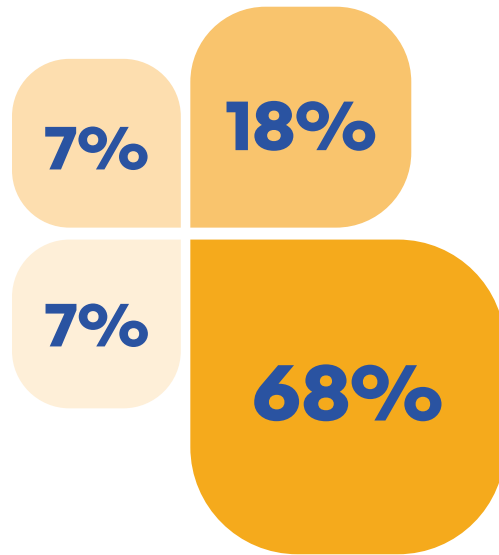
Cet indicateur reste stable. Il confirme que le Prif s'adresse à son public cible : des seniors qui agissent pour préserver leur santé avant la survenue de la perte d'autonomie.

37% des participants déclarent accompagner un proche fragilisé par la maladie ou le handicap. Cet indicateur met en lumière les impacts potentiels de cette situation sur la santé des aidants et invite à renforcer l'inscription du Parcours prévention dans une dynamique de sensibilisation au droit au répit.

« Baromètre 2025 Petits Frères des Pauvres Solitude et Isolement, quand on a plus de 60 ans en France »



Par quels moyens ont-ils été orientés vers le Parcours prévention ?

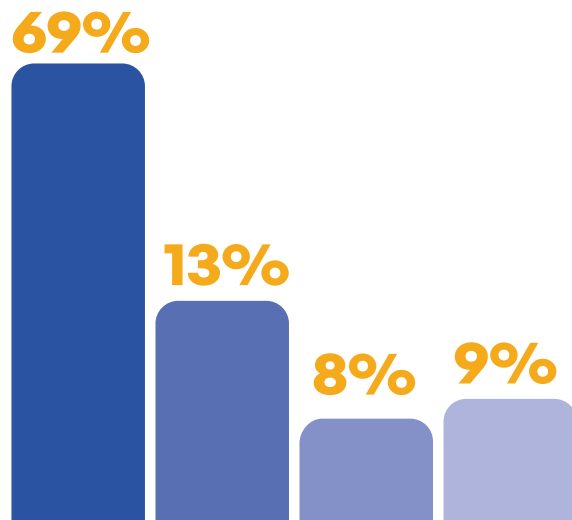


- **Via les partenaires locaux et autres acteurs de proximité** (Mairie, CCAS, club sénior, centres sociaux)
- **via le Prif et ses caisses membres** (Invitation des caisses de retraite, site pourbienvieillir.fr, Parcours 60+, salons)
- **Après les recommandations d'un tiers de confiance** (entourage, professionnel de santé)
- **Par d'autres canaux** (sans apporter de précisions)

Les partenaires locaux demeurent le principal relai de promotion des ateliers du Parcours prévention. La thématique Bienvenue à la retraite fait toutefois exception : 75 % des participants y sont orientés directement par le Prif et ses caisses membres. Cette spécificité s'explique par la mise en œuvre de campagnes dédiées (mailings, e-mailings et actions médias) visant

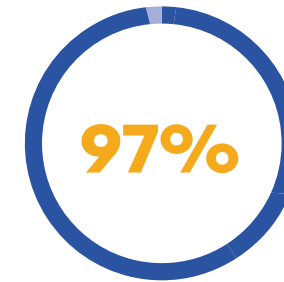
à toucher ce public particulier que constituent les futurs et nouveaux retraités. Dans ce cadre, le Prif et ses caisses membres constituent le principal vecteur de mobilisation vers ces ateliers. Fort de ces résultats, le Prif étendra ce type de campagnes à d'autres thématiques du Parcours prévention.

Qu'est-ce qui motive les retraités à prendre part aux ateliers ?



- **En lien avec la thématique de l'atelier** (acquérir des connaissances, faire le point, se sentir plus à l'aise...)
- **Pour rencontrer de nouvelles personnes**
- **Pour sortir davantage à l'extérieur**
- **Pour reprendre confiance en soi**

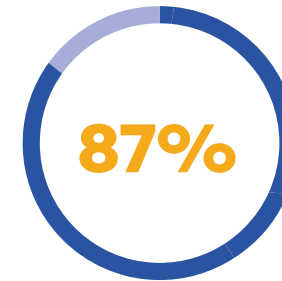
Que retirent-ils de leur participation aux ateliers du Parcours prévention ?



déclarent que l'atelier a globalement répondu à leurs attentes



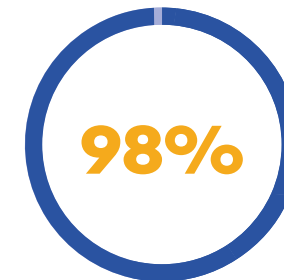
ont revu ou ont l'intention de revoir des personnes rencontrées au cours de l'atelier



expriment le souhait de poursuivre la démarche de prévention dans laquelle ils se sont engagés en s'inscrivant à un autre atelier



considèrent que les conseils prodigués lors de l'atelier leur ont été bénéfiques



se déclarent prêts à recommander l'atelier à des personnes de leur entourage dont 88 % de manière certaine



Les données clés par thématiques



Bienvenue à la retraite

65%

de femmes

35%

d'hommes

64 ans
et 6 mois
d'âge moyen

Avant l'atelier

Un ressenti et une image globalement positive de cette nouvelle étape de vie



87%

ont un ressenti positif concernant leur place dans la société en tant que futur ou néo retraités

25%

manifestent une inquiétude relative au passage à la retraite

66%

estiment que leur passage à la retraite a eu un impact sur la manière de préserver leur santé

72%

ont envisagé de nouveaux projets depuis qu'ils sont retraités

34%

les ont déjà mis en place

38%

ne les ont pas encore concrétisés

À l'issue de l'atelier

Une dynamique transformée en projets pour une retraite à leur image et en bonne santé

88%

comptent solliciter des lieux ou organismes découverts au cours de l'atelier pour mener à bien leurs projets

72%

envisagent de nouveaux projets ou de nouvelles activités dont 31% qu'ils n'envisageaient pas avant l'atelier

Ils ne sont plus que

19%

à manifester une inquiétude concernant leur passage à la retraite

95%

ont une représentation positive de leur place dans la société en tant que futur ou néo retraités

95%

affichent l'intention de s'engager dans de nouveaux comportements pour préserver sa santé

50%

en ont déjà adopté

45%

en ont l'intention

L'atelier **Bienvenue à la retraite** continue de jouer son rôle d'activateur pour adopter des comportements favorables de santé. Les indicateurs restent stables par rapport à 2024 illustrant ainsi que le contenu et le format sont toujours adaptés aux besoins exprimés par les futurs et néo-retraités.



Bien chez soi

82%

de femmes

18%

d'hommes

75 ans
et 1 mois
d'âge moyen

Avant l'atelier

Les participants sont globalement satisfaits de leur logement et souhaitent, pour la plupart, pouvoir y rester.

39%

de propriétaires

58%

de locataires

3%

autres

93%

pensent rester dans
leur logement actuel

56%

pour toujours

37%

encore quelques
années

86%

le jugent confortable

77%

sont satisfaits de sa consommation
d'énergie

90%

jugent leur logement adapté à leurs
besoins en termes d'accessibilité

47%

ont des projets de travaux

43%

ont fait appel à des professionnels
pour les accompagner

À l'issue de l'atelier

Les intentions formulées sont concrètes : une mise en application des conseils pour anticiper les évolutions liées à l'avancée en âge

60%

ont des projets de travaux ou
d'aménagement qu'ils n'avaient
pas avant l'atelier

55%

souhaitent
faire appel à un
professionnel pour
les accompagner

32%

considèrent ne
pas en avoir besoin
car les conseils
prodigés durant
l'atelier suffisent



63%

souhaitent solliciter une aide financière
pour mener à bien leur projet

50%

ont déjà mis en place les
techniques de gestes et
postures communiquées
durant l'atelier

39%

manifestent
l'intention
de le faire

43%

souhaitent bénéficier de la visite
d'ergothérapeute proposée à l'issue de
«Bien chez soi» aux locataires du parc social
(cf. partie 1). La hausse est considérable par
rapport à l'année précédente où seulement
27% des participants souhaitaient prolonger
l'atelier avec cette visite.

À noter que la proportion de participants déclarant un projet de travaux à l'issue de l'atelier a nettement progressé par rapport à 2024. Alors qu'ils étaient 46% à envisager des travaux à l'issue de l'atelier l'an dernier, ils sont désormais 60% en 2025. Cette évolution confirme le

rôle de l'atelier comme levier de sensibilisation à l'enjeu de l'adaptation du logement. En 2026, le Prif poursuivra son travail avec l'appui de ses partenaires pour favoriser la mise en place d'aménagements effectifs, par le biais notamment de la visite d'un ergothérapeute pour les locataires du parc social.



Bien dans son assiette

78%
de femmes

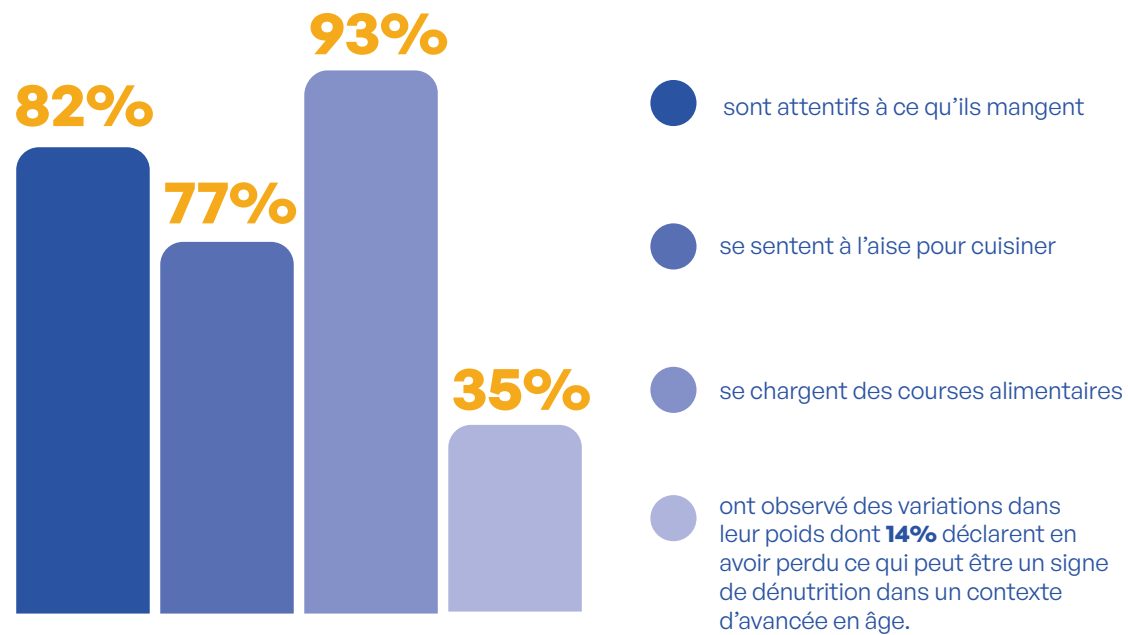
22%
d'hommes

**72 ans
et 4 mois**
d'âge moyen



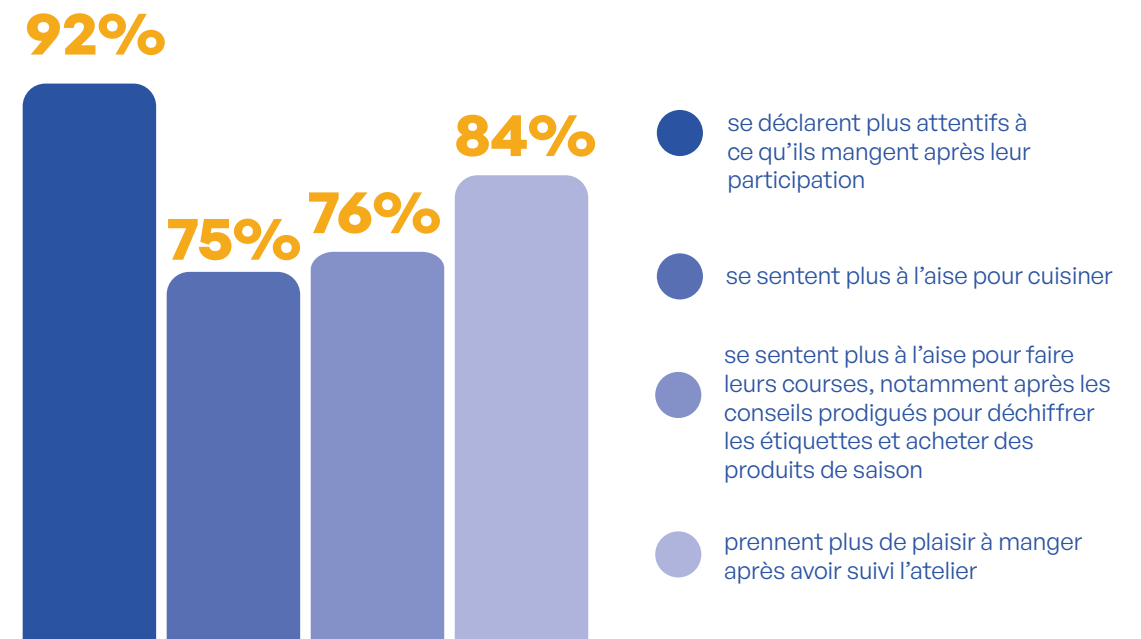
Avant l'atelier

Les participants affichent une certaine maîtrise dans leur rapport à l'alimentation



À l'issue de l'atelier

Leur participation ne modifie pas fondamentalement leurs pratiques mais renforce leurs usages



La proportion d'hommes participant à l'atelier a sensiblement augmenté par rapport à l'année précédente, où ils ne représentaient que **10 % des participants**. Cette évolution pourrait notamment s'expliquer par la refonte du contenu de l'atelier engagée en 2024 et déployée en 2025.



Bien sur internet

75%

de femmes

25%

d'hommes

**72 ans
et 11 mois**
d'âge moyen



À l'issue de l'atelier

Les conseils prodigués renforcent leur assurance quant à leur usage d'informatique et d'internet dans leur quotidien

92%

se déclarent plus à l'aise avec l'informatique et internet à l'issue de l'atelier

67%

des participants indiquent avoir demandé de l'aide pour l'usage de l'informatique et d'internet depuis la première séance de l'atelier

90%

sont à l'aise pour communiquer avec leurs proches via internet

72%

auprès de leur entourage

92%

sont plus à l'aise pour effectuer une recherche sur internet

22%

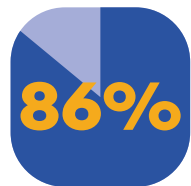
auprès d'une structure dédiée

Cinq ans après l'intégration de l'atelier d'inclusion numérique dans le Parcours prévention, une évolution du niveau de maîtrise des participants est observée. En effet, **50 %** d'entre eux se déclarent désormais à l'aise avec les outils informatiques et internet, et **38 %** estiment pouvoir réaliser seuls une démarche administrative en ligne. Face à l'évolution de leur profil, le Prif reste vigilant afin de proposer un contenu toujours adapté à leurs attentes et à leurs besoins.

75%
se déclarent désormais plus à l'aise pour réaliser leurs démarches administratives

Avant l'atelier

L'informatique et internet sont ancrés dans leur quotidien avec des niveaux de maîtrise globalement avancés, à l'exception de la réalisation des démarches administratives qui est plus polarisée.



utilisent internet régulièrement dont **56%** quotidiennement

61%

s'estiment à l'aise avec les outils informatiques et internet

50%

ne sont pas à l'aise pour réaliser une démarche administrative seuls dont **26%** se déclarent pas du tout à l'aise

73%

sont à l'aise pour communiquer avec leurs proches via internet

74%

demandent de l'aide à leur entourage quand ils font face à des difficultés pour utiliser les outils informatiques et internet

68%

sont à l'aise pour effectuer une recherche sur internet

19%

font appel à une structure dédiée (association, institutions...) en cas de difficultés



Bien vieillir / vitalité

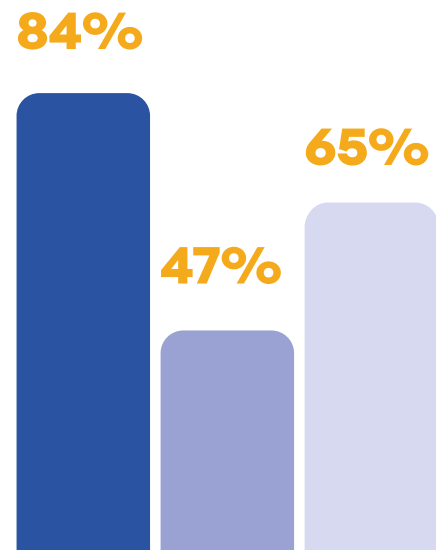
81%
de femmes

19%
d'hommes

72 ans
et 8 mois
d'âge moyen

Avant l'atelier

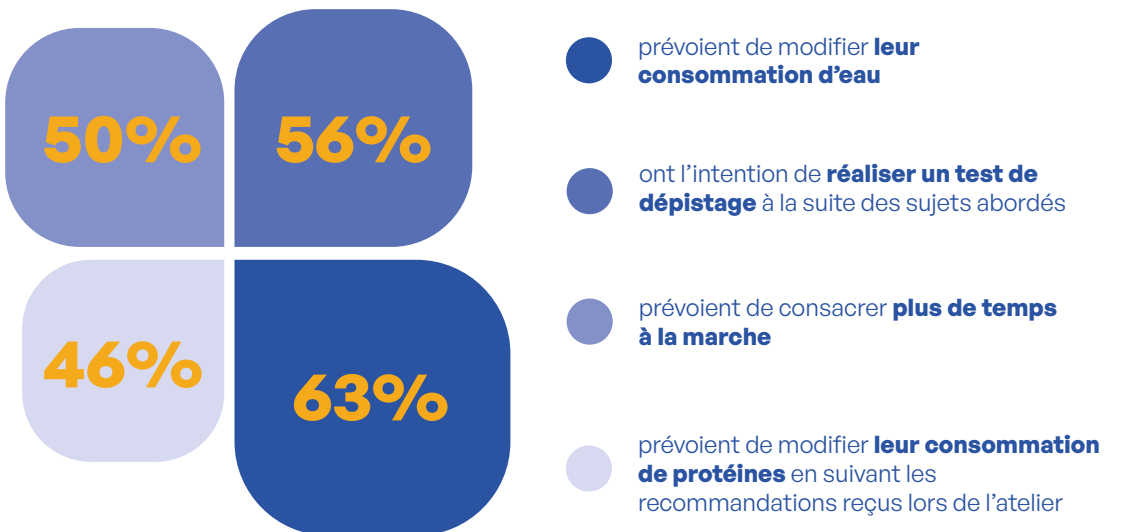
L'informatique et internet sont ancrés dans leur quotidien avec des niveaux de maîtrise globalement avancés, à l'exception de la réalisation des démarches administratives qui est plus polarisée.



- des participants aux deux ateliers ont réalisé un examen de dépistage au cours des deux dernières années (sein, colon, col de l'utérus)
- marchent plus de 30 minutes par jour
- ont des horaires fixes de coucher

À l'issue de l'atelier

Ils expriment le souhait de poursuivre leurs efforts et identifient déjà des pratiques pour renforcer leur démarche de prévention active



Cet atelier généraliste remplit sa mission : réaffirmer les bases des pratiques de santé favorable à une avancée en âge en bonne santé.





88%
de femmes

12%
d'hommes

74 ans
et 1 mois
d'âge moyen

Avant l'atelier

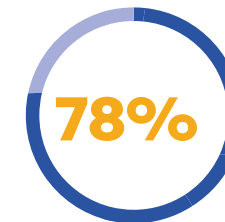
Une qualité de vie jugée satisfaisante malgré des craintes quant à la survenue de difficultés imprévues



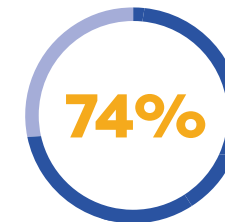
- 91% jugent positivement leurs interactions sociales avec leur entourage
- 91% prennent part à des activités favorables à leur bien-être dont 62% de manière régulière
- 78% jugent que leur qualité de vie est bonne
- 65% jugent avoir des difficultés dans la gestion de situations stressantes



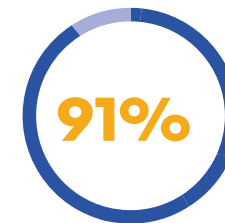
À l'issue de l'atelier Les conseils permettent d'envisager le quotidien et ses possibles aléas plus sereinement



jugent que leur qualité de vie est bonne



jugent que l'atelier leur a été utile pour améliorer leurs interactions sociales



estiment que l'atelier leur a donné des méthodes pour mieux faire face aux situations stressantes



jugent que l'atelier les encourage à prendre part à des activités favorisant leur bien-être

Après sa première année de déploiement, les résultats d'évaluation de l'atelier Cap Bien Être sont positifs. **Le format remplit sa mission** : permettre de gérer au mieux les émotions du quotidien.



Equilibre en Mouvement

87%

de femmes

13%

d'hommes

76 ans
et 7 mois
d'âge moyen



Avant l'atelier

Des participants déjà engagés dans une démarche d'activité physique. Près de la moitié a connu une chute et participent en anticipation d'un nouvel incident.

66%

estiment pratiquer plus de 30 minutes d'activité physique par jour



43%

ont chuté au cours des 12 derniers mois dont 6% avec des conséquences importantes

67%

font régulièrement des exercices pour faire travailler leurs fonctions musculaires et leur équilibre

40%

ne sont pas à l'aise pour passer au sol

44%

ne sont pas à l'aise pour se relever du sol

À l'issue de l'atelier

Les exercices pratiqués les rassurent et renforcent leur volonté de poursuivre une activité physique régulière



52%

estiment que leur pratique de l'activité physique a évolué depuis le début de l'atelier

60%

sont plus à l'aise pour passer au sol

57%

sont plus à l'aise pour se relever du sol

96%
envisagent de poursuivre une activité physique régulière dont 67% de manière certaine

L'atelier de prévention des chutes est un format bien ancré dans le Parcours prévention. Malgré un léger vieillissement de l'âge moyen des participants (74 ans et 10 mois en 2024), les tendances d'évaluation restent stables. Les participants y trouvent à la fois des conseils de prévention et l'occasion de pratiquer une activité physique, ce qui en fait l'un des ateliers les plus plébiscités.



+ de Pas

82%

de femmes

18%

d'hommes

**72 ans
et 4 mois**
d'âge moyen



Avant l'atelier

Une pratique de la marche déjà présente dans le quotidien



67%

indiquent marcher plus de 30 minutes par jour, au sein de leur domicile ou à l'extérieur



83%

sortent régulièrement à l'extérieur



À l'issue de l'atelier

Une volonté quasi unanime de poursuivre



97%

considèrent que le temps qu'ils considèrent à la marche a évolué



97%

souhaitent participer régulièrement à des marches et des balades dont **76%** de manière certaine

Par rapport aux années précédentes, la volonté de poursuivre la participation à des marches et balades apparaît plus nettement, atteignant 76 % en 2024. L'enjeu pour le Prif est donc de renforcer l'orientation des participants vers les dispositifs déjà existants dans les territoires, afin de favoriser la poursuite de cette dynamique propice à la pratique régulière d'une activité physique.



Mémoire

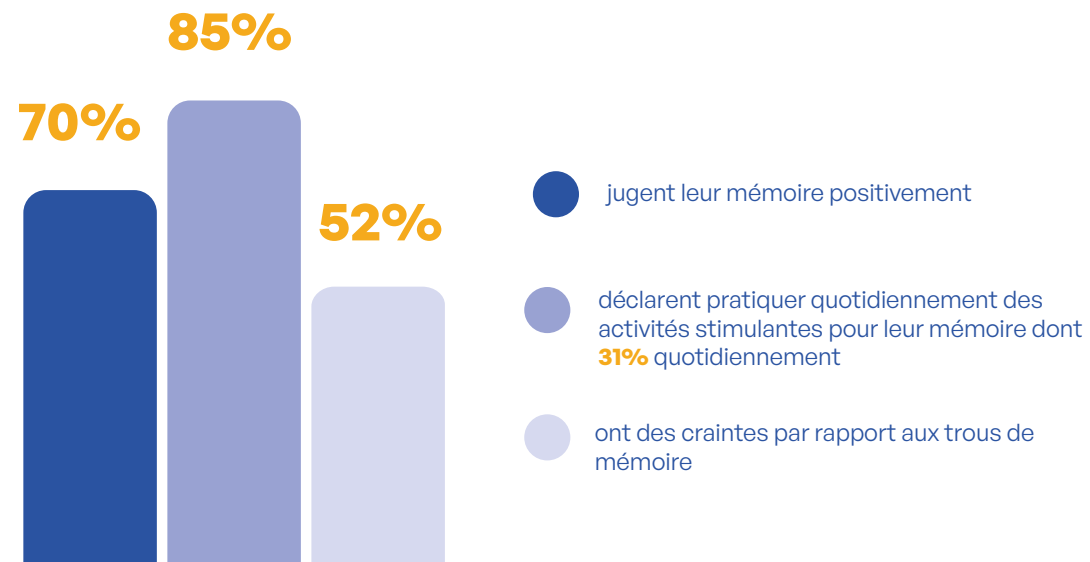
86%
de femmes

14%
d'hommes

**74 ans
et 7 mois**
d'âge moyen

Avant l'atelier

Une participation pour anticiper la survenue de déclin des fonctions cognitives qui sont plus de la moitié à craindre



À l'issue de l'atelier

Une motivation pour continuer à stimuler sa mémoire de manière plus régulière



62% ont déjà mis en place des techniques de mémorisation vues pendant l'atelier

87% déclarent pratiquer quotidiennement des activités stimulantes pour leur mémoire dont **57%** quotidiennement

78% déclarent envisager de participer à de nouvelles activités

84% sont rassurés vis-à-vis de leur mémoire

La majorité des participants à l'atelier pratique déjà des activités stimulant la mémoire. L'atelier contribue toutefois à renforcer la régularité de ces pratiques. Ainsi, la proportion de personnes déclarant pratiquer ce type d'activités passe de 31 % en début d'atelier à 57 % en fin d'atelier. À ce titre, l'atelier mémoire joue pleinement son rôle d'activateur.



Bienvenue dans ma résidence

89%
de femmes

11%
d'hommes

**80 ans
et 10 mois**
d'âge moyen



Avant l'atelier

L'installation est majoritairement motivée par le recherche de proximité sociale, avec leurs proches et avec des pairs*

(Le total des motivations est supérieur à 100% car il est possible pour les participants de répondre à plusieurs propositions)



31%

jugent que leur ancien logement n'est plus adapté (taille, escaliers, difficulté d'entretien, etc.)

19%

indiquent que leur santé nécessite qu'ils habitent un lieu de vie collectif

44%

souhaitent intégrer un lieu de vie collectif pour ne pas être seuls

44%

indiquent s'être installés en résidence sur proposition de leurs proches

19%

indiquent qu'habiter en résidence est financièrement intéressant

À l'issue de l'atelier

Un outil pour mieux évoluer au sein de leur résidence

75%

se sentent à l'aise dans leur nouveau lieu de vie

75%

estiment que l'atelier les a aidés à créer des liens avec les autres résidents

75%

estiment que l'atelier leur a donné des renseignements sur leurs droits et les dispositifs d'aide auxquels ils peuvent avoir accès

65%

indiquent que les ateliers les a poussés à se renseigner sur les services proposés par la résidence

55%

jugent que l'atelier leur a été utile pour l'aménagement de leur logement

40%

déclarent vouloir mettre en place des nouveaux projets au sein de leur résidence

Cinq ans après son intégration au Parcours prévention, l'atelier Bienvenue dans ma résidence confirme l'intuition qui a présidé à sa création : constituer un outil permettant aux résidents de découvrir les opportunités qui s'offrent à eux après leur installation.



Prevention universelle



100%
d'hommes

**71 ans
et 8 mois**
d'âge moyen

Dans quelle séance avez-vous appris le plus de choses ?

28%

Prendre soin
de soi

25%

Gestes et
postures

25%

Se nourrir

22%

Bien dans sa tête
et bien avec les
autres

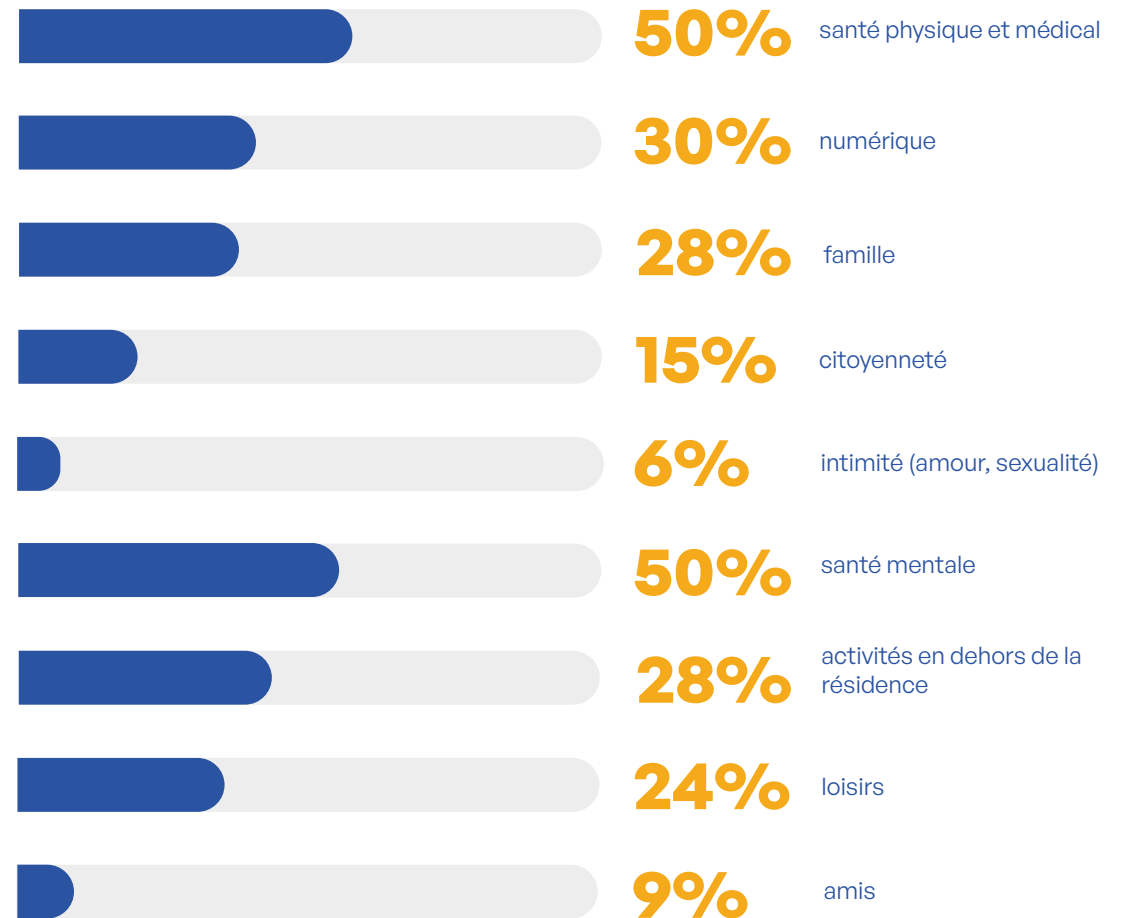
75%

indiquent avoir déjà
mis en application
les conseils donnés
pendant les séances
de l'atelier.



77%

souhaitent poursuivre la démarche et changer de
comportement de santé. Ils identifient par ailleurs
des sujets qu'ils souhaiteraient aborder pour
prolonger* : (Plusieurs réponses possibles)



Comme l'année précédente, aucune thématique ne se distingue de manière significative, ce qui confirme l'intérêt global des participants pour l'ensemble des apports de l'atelier. Néanmoins, on observe une affirmation plus marquée de la volonté de poursuivre la démarche et de l'étendre à d'autres sujets, comme le souligne également l'étude Kimso .

*La démarche qualité de cet atelier est différente car les participants renseignent uniquement le questionnaire final. Les questions posées sont adaptées au profil spécifique des participants, majoritairement résidents en foyer de travailleurs migrants et résidences sociales. Cf entretien de Léa Mougin

© photos : Jean-Louis Courtinat

Entretien

**Léa Mougin, Consultante chez Kimso
Intervenante sur l'étude dédiée à l'atelier Prévention Universelle**

Après une première année de mise en œuvre de la démarche qualité appliquée à l'évaluation de l'atelier Prévention universelle, le Prif a souhaité approfondir l'analyse en conduisant une étude complémentaire. Celle-ci a été confiée au cabinet Kimso, spécialisé dans l'évaluation des politiques et des actions à impact social. Pour revenir sur les principaux enseignements de ce travail, nous avons interrogé Léa Mougin, consultante ayant contribué à la réalisation de cette étude.

En 2024, le Prif a mis pour la première fois en œuvre une démarche qualité inédite dans le but de proposer une évaluation adaptée de l'atelier Prévention universelle à l'ensemble des parties prenantes : animateurs, bénéficiaires et médiateurs sociaux. Les premiers résultats nous ont donné accès à des indicateurs sur l'adhésion des participants aux messages de prévention ainsi que sur l'appréciation de l'utilité de l'action par les médiateurs sociaux. C'est dans ce cadre que nous avons jugé nécessaire de renforcer cette démarche d'évaluation avec une étude ad hoc qu'on a confié à Kimso. Léa, vous avez contribué à cette étude. Est-ce que vous pourriez nous en rappeler les principaux enjeux ?

Léa Mougin : L'objectif de cette étude, c'était principalement de venir en complément d'une démarche qui a été déjà mise en place du côté du Prif sur ces ateliers avec des questionnaires quantitatifs qui étaient adressés aux participants, aux animateurs et aux médiateurs sociaux. **Le but est d'apporter une dimension un peu différente par rapport à cette démarche qualité en utilisant des méthodologies qu'on appelle qualitatives.** Ce sont des méthodologies issues des sciences sociales avec des entretiens semi-directifs, individuels ou collectifs et des observations.

L'objectif de cette démarche n'était pas nécessairement de produire de nouveaux indicateurs chiffrés, car le Prif dispose déjà d'éléments quantitatifs dans le cadre de sa démarche qualité. L'enjeu était plutôt d'apporter davantage de finesse à l'analyse, notamment en intégrant une dimension plus qualitative et plus incarnée, à travers les témoignages des différentes parties prenantes. Très tôt, vous nous aviez signalé que les publics concernés ne sont pas toujours faciles à interroger, notamment en raison de barrières linguistiques ou d'un biais bien connu en évaluation : la tendance à vouloir faire plaisir dans les réponses. **Il s'agissait donc de trouver des moyens de mieux comprendre ce qui motive les participants à rejoindre ces ateliers et ce qu'ils en retirent réellement.**

L'étude comportait également une dimension plus organisationnelle : comprendre comment les ateliers sont mis en place dans les établissements, identifier les éventuelles difficultés rencontrées, mais aussi

repérer des bonnes pratiques. Nous avons également cherché à mettre en lumière les spécificités de ce parcours par rapport aux activités habituellement proposées dans les résidences, ainsi que les facteurs clés de réussite qui permettent à ces ateliers de bien fonctionner dans certains contextes.

La manière dont nous avons conçu cette étude visait donc plusieurs objectifs : d'une part, venir éclairer et compléter les données quantitatives déjà recueillies par le Prif ; d'autre part, fournir des éléments utiles pour nourrir la démarche d'amélioration continue du programme ; et enfin, valoriser le modèle de l'atelier Prévention Universelle en identifiant plus précisément ses forces et ses singularités.

L'atelier Prévention universelle s'adresse à un public qui peut être plus éloigné des messages de prévention, notamment en raison de difficultés d'accès à la langue ou de certaines situations sociales. Dans ce contexte, quelle approche méthodologique avez-vous privilégiée pour conduire cette étude, et en quoi vous a-t-elle semblé particulièrement adaptée à ce public ainsi qu'aux différentes parties prenantes impliquées dans la mise en œuvre des ateliers ?

Léa Mougin : Dès le début de l'étude, et à partir de vos retours d'expérience, nous avons identifié que l'interrogation directe des participants seniors à travers des entretiens formels risquait d'être complexe. Deux raisons principales l'expliquent : d'une part, la barrière de la langue, qui peut créer un sentiment d'inconfort ou de difficulté à s'exprimer ; d'autre part, le risque de biais dans les réponses, notamment la tendance à vouloir « bien répondre » ou faire plaisir lorsque l'on se sent observé ou accompagné dans la traduction.

Nous avons donc fait le choix d'adopter une approche qualitative dite « à 360° », consistant à recueillir le point de vue de l'ensemble des parties prenantes impliquées dans le dispositif. **L'objectif était à la fois de mieux comprendre ce que les seniors retirent de ces ateliers et leur manière d'y participer, mais aussi d'analyser le fonctionnement global du parcours à travers les regards des animateurs, des médiateurs sociaux et d'autres acteurs impliqués.**

Concernant plus spécifiquement les participants, nous avons privilégié une méthode issue des

sciences sociales : l'observation non participante. Concrètement, nous avons assisté à plusieurs séances d'atelier – en début, en milieu et en fin de cycle – afin d'observer les interactions, les attitudes et les dynamiques de groupe. Cette méthode permet de capter de nombreux éléments sans nécessairement poser de questions directes : la participation des seniors, leur aisance, leur capacité à partager leur expérience ou à créer des liens avec les autres participants.

Ces temps d'observation ont également permis d'engager des échanges informels avec les participants. Après un certain temps passé dans l'atelier, la présence de l'observateur devient plus naturelle, ce qui facilite des conversations spontanées sur leur ressenti ou leur expérience, souvent plus authentiques et moins sujettes aux biais.

Par ailleurs, nous avons organisé des entretiens collectifs avec les animateurs et les médiateurs sociaux. Même s'ils interviennent dans des structures différentes, ils occupent des fonctions relativement similaires et il n'y a pas d'enjeu particulier de confidentialité entre eux. Ce format favorise donc un véritable espace de partage : les participants peuvent échanger librement sur leurs pratiques, rebondir sur les expériences des uns et des autres et apprendre mutuellement de ces échanges. Pour nous, ces discussions sont particulièrement riches car elles permettent de comparer les pratiques et d'identifier plus facilement des points communs, des difficultés ou des leviers de réussite.

Enfin, des entretiens individuels ont été menés avec des acteurs de l'écosystème spécialisés dans les questions de bien vieillir. Dans ce cas, le format individuel était plus pertinent, car ces personnes ne se connaissent pas toujours et leurs expertises peuvent être très différentes : certains ont une approche très opérationnelle, par exemple dans le cadre de leur travail au sein de bailleurs, tandis que d'autres interviennent davantage dans une logique d'étude ou d'expertise. Les entretiens individuels ont donc permis d'approfondir certains sujets et de recueillir des analyses plus détaillées.

Cette approche qualitative a été complétée par l'analyse des données quantitatives déjà collectées par le Prif dans le cadre de sa démarche qualité. Le croisement de ces deux types de données a permis d'enrichir l'analyse et de disposer d'une vision plus complète des effets et du fonctionnement de l'atelier Prévention universelle.

Si l'on passe aux principaux enseignements de l'étude, à la fois l'analyse des données qualitatives et quantitatives que nous vous avons transmises, et l'étude approfondie que vous avez menée, qu'est-ce qu'il faut retenir de ces travaux ? Et, au regard de notre questionnement initial, ces résultats permettent-ils de confirmer que les caisses de l'interrégimes et le Prif occupent aujourd'hui la bonne place dans le cadre du déploiement de ces ateliers ?

Léa Mougin : Au terme de l'étude, plusieurs enseignements se dégagent. Déjà concernant le public qui, on le sait, est spécifique. Et par conséquent ils ont des besoins que l'on peut qualifier de plus « intenses ». Les habitants des résidences sociales et anciens foyers de travailleurs présentent des problématiques souvent

cumulées – santé, économiques et sociales, barrières de langue, isolement – auxquelles s'ajoutent parfois des conditions de vie complexes (vétusté, suroccupation, tensions). Ce public diffère sensiblement de celui des actions habituelles du Prif et requiert, à ce titre, un accompagnement renforcé. C'est ce qu'ils trouvent en participant à ce format d'atelier.

Dans ce contexte, les médiateurs sociaux jouent un rôle pivot. Leur implication est déterminante pour repérer, mobiliser et orienter les personnes vers les ateliers. La dynamique interne de chaque établissement conditionne fortement la bonne mise en place des ateliers de prévention universelle. Les retours des « encadrants » sont d'ailleurs très positifs. D'après les médiateurs et animateurs, les participants sont attentifs, impliqués et globalement satisfaits. Les équipes doivent toutefois s'adapter à des contraintes logistiques (horaires variables, rendez-vous médicaux) et à l'hétérogénéité des situations, ce qui exige souplesse et réactivité.

À l'issue de l'atelier, les impacts sont marqués, notamment sur le passage à l'action. Les ateliers favorisent la prise de conscience (accès à des messages de prévention jusque-là peu diffusés auprès de ce public) et déclenchent des changements concrets : ajustements alimentaires (réduction du sucre et des matières grasses), davantage d'activité physique, mais aussi un renforcement du lien social et une ouverture (aux autres, au quartier, aux ressources locales). Les ateliers jouent ainsi un rôle de levier pour l'inclusion et la santé.

Le format de l'atelier est jugé pertinent et adapté : pédagogie active ancrée dans les habitudes de vie, contenus non descendants, itinéraires pédagogiques construits à partir des réalités des résidents, et intégration dans la vie de la résidence.

Ces enseignements ont bien entendu mené à la formulation de préconisations pour adapter le format.

Nous avons identifié deux voies :

- Consolider le format en conservant l'architecture actuelle et en renforçant la qualité du déploiement (outillage des animateurs, organisation logistique, suivi des effets).
- Faire évoluer l'atelier en co-construction avec les partenaires (bailleurs, gestionnaires, acteurs santé/solidarité) et articuler davantage le format dans le cadre du dispositif Bien vieillir en résidence sociale en ajustant les contenus aux besoins localisés.

En conclusion

les ateliers démontrent une utilité élevée pour ce public, combinant effets de santé et création de lien social, à condition de maintenir l'appui des médiateurs, de sécuriser la logistique et de clarifier l'ambition d'impact afin d'orienter, le cas échéant, une montée en puissance ciblée.



**UN RÉSEAU
MOBILISÉ**
AU SERVICE DE
LA PRÉVENTION

Le réseau Prif 2025-2028 : une dynamique coordonnée en faveur du bien vieillir

L'année 2025 a marqué la première année de mise en œuvre du marché structurant le partenariat avec le réseau d'acteurs chargés de déployer l'offre de services du Prif sur l'ensemble du territoire francilien. Cette étape a constitué un jalon important dans l'organisation et la structuration de l'action du Prif, en clarifiant les modalités de coopération et en renforçant la lisibilité de son intervention.

Cette nouvelle dynamique partenariale s'inscrit pleinement dans la volonté de l'organisme de garantir un haut niveau de qualité des actions de prévention, ainsi qu'une offre de services adaptée aux besoins et attentes observés dans les territoires. Elle repose sur des exigences partagées, des référentiels communs et un suivi

renforcé des actions déployées. Les 11 partenaires retenus pour intégrer le réseau jouent, à ce titre, un rôle central. Par leur expertise et leur fine connaissance du public et du territoire, ils contribuent activement à la consolidation d'une culture commune de la prévention à l'échelle de l'ensemble de l'Île-de-France.



Lors de la Journée du Prif qui s'est déroulée le 16 décembre 2025, plusieurs partenaires ont été invités à s'exprimer sur cette première année de marché dans le cadre d'une table ronde dédiée :

Fabrice Bretel

Sport pour Tous - Coordinateur Régional IDF - Seniors et Handicap

Sport pour tous a pris la tête d'un groupement depuis 2024 dans le cadre de la mise en œuvre du marché public.

Cette nouvelle organisation de travail nécessite une coordination renforcée entre les membres du groupement, mais elle permet désormais de proposer une offre plus robuste et accessible sur l'ensemble du territoire francilien. Malgré ces évolutions, l'engagement du Prif demeure inchangé : les échanges restent étroits et les points de suivi réguliers.

Le Prif se montre exigeant, ce qui constitue également l'une de ses forces. Sa notoriété, solidement établie, représente un véritable atout et soutient efficacement les actions de prospection et de développement.

Aurélien Mathis

Saveurs et vie - Diététicien. Coordinateur et animateur des ateliers « Bien dans son assiette »

Au-delà de la qualité de l'intégration dont nous avons bénéficié en tant que nouvel opérateur, nous avons également pris part à une véritable dynamique de réseau. Ce fut notamment le cas lors des travaux de refonte de l'atelier Bien dans son assiette. Ce travail collectif a été mené avec l'ensemble des opérateurs concernés par la thématique, chacun apportant son expertise pour coconstruire des séances cohérentes et évolutives.

Cette collaboration a permis d'élaborer une animation commune, fondée sur des supports et des messages harmonisés. Après les premières séances, de nouveaux temps de travail ont été organisés pour ajuster et améliorer les contenus. Un dossier partagé a également été créé, regroupant les contacts des coordinateurs et animateurs afin de faciliter les remontées directes. L'ensemble du processus a été marqué par une excellente coopération entre opérateurs.

Audrey Varasse

Delta 7 - Directrice du pôle prévention

Le marché public a fait évoluer le cadre sans remettre en cause la relation partenariale. Le travail en réseau est resté inchangé.

Ce nouveau mode d'organisation a même permis de mieux structurer les échanges : la coordination entre les coordinateurs territoriaux et le Prif est fluide, et la planification des actions se fait de manière cohérente.

Avec le Prif, nous partageons une compréhension commune des enjeux chiffrés ce qui garantit une grande transparence dans le suivi.

Les temps forts du réseau en 2025

En 2025, le Prif a animé et pris part à des temps forts, stratégiques comme opérationnels, qui témoignent de son engagement en faveur de la construction d'une culture partagée du bien vieillir.



Juin 2025

L'atelier Bienvenue à la retraite actualisé en collaboration avec des retraités

Le Prif a réuni les opérateurs de l'atelier Bienvenue à la retraite dans le cadre de deux demi-journées dédiées à l'échange et à la co-construction. L'objectif était de mettre à jour le contenu de cet atelier souvent activateur d'une démarche de prévention active, afin de mieux répondre aux attentes et aux besoins des futurs et jeunes retraités. Accompagnés par une facilitatrice, les opérateurs et les équipes du Prif ont engagé un travail collaboratif autour de plusieurs séances clés de l'atelier. Cette réflexion a permis d'intégrer les évolutions des parcours de vie, les nouvelles aspirations des publics ainsi que les enseignements issus des retours

de terrain. Elle a contribué à renforcer la pertinence des contenus proposés et à développer l'interactivité des séances. L'intervention du service Retraite de l'Assurance retraite Île-de-France a apporté un éclairage expert sur l'accès aux droits et les démarches administratives, permettant ainsi de consolider la séance dédiée à ces enjeux. Enfin, **des retraités ayant déjà participé à l'atelier ont été associés à cette démarche en testant, en avant-première**, les nouveaux contenus proposés. Leurs retours, à la fois positifs et constructifs, ont permis d'affiner les orientations retenues en vue de la finalisation de ce travail collectif.

Janvier 2025

Poursuite de l'évolution de notre système d'information

Le Prif a poursuivi, en 2025, le travail engagé pour l'adoption d'un système d'information commun avec Cap Seniors Aquitaine, dans la continuité de la convention de partenariat signée en novembre 2024. Inscrite dans une démarche de co-construction, cette dynamique a permis de recueillir et de croiser les besoins du Prif et de ses partenaires afin de concevoir un outil au plus près des usages. Ce travail a abouti à la mise à disposition, en mai 2025, d'une première version auprès du réseau d'opérateurs. Pensé comme un levier stratégique, **cet outil baptisé Corali permet de centraliser les données d'activité et d'évaluation**, tout en offrant une vision consolidée des parcours bénéficiaires. L'année 2026 sera consacrée à l'optimisation de Corali et à l'intégration de nouvelles fonctionnalités afin d'améliorer le recueil des données, notamment à visée marketing et faciliter la gestion de la relation avec les bénéficiaires des ateliers du Parcours prévention.

Mars 2025

L'édition 2025 du Salon des seniors

Pour la 12^{ème} année, le Prif a participé activement au **Salon des Seniors** au Parc des Expositions de la Porte de Versailles à Paris, rendez-vous grand public permettant d'aller à la rencontre directe des futurs bénéficiaires du Parcours prévention. Les salons, forums et rencontres thématiques destinés aux seniors font partie intégrante de la stratégie de promotion du Parcours Prévention par le Prif et ses partenaires et sont l'occasion de renforcer leur présence auprès du public. Ces temps forts permettent de sensibiliser les retraités à l'importance de la prévention à travers une approche combinant conférences thématiques, démonstrations d'ateliers pratiques et échanges personnalisés pour favoriser l'inscription. En 2025, **le Prif a ainsi participé à 40 salons et forums et rencontré près de 2 000 seniors**. Cette présence régulière témoigne de l'engagement du Prif pour renforcer la visibilité de son action et de son offre de service.

Juillet 2025

L'Agirc-Arrco rejoint la gouvernance du Prif

Le 1^{er} juillet, l'Agirc-Arrco a officiellement rejoint la gouvernance du Prif, aux côtés de l'Assurance retraite Île-de-France et de la MSA Île-de-France. Cette évolution majeure a été formalisée lors d'une cérémonie de signature organisée dans les locaux de la MSA Île-de-France, à l'invitation d'**Elsa Parlange**, administratrice du Prif et directrice de l'action sociale de l'Assurance retraite Île-de-France, et de **Laurent Pilette**, vice-administrateur du Prif et directeur général de la MSA Île-de-France. De nombreux représentants des caisses membres étaient présents afin de formaliser cette convention de partenariat. Celle-ci s'inscrit dans la continuité de l'accord interrégime signé en 2022 avec

l'État, l'Assurance retraite, la Caisse centrale de la MSA, la CNRACL et l'Agirc-Arrco visant à renforcer la coordination des politiques d'action sociale en faveur des retraités. L'intégration de l'Agirc-Arrco vient ainsi consolider la dynamique interrégime portée par le Prif et renforcer les synergies entre les acteurs engagés dans la prévention. Elle témoigne d'une volonté partagée de structurer une action collective ambitieuse au service du bien vieillir et de la préservation de l'autonomie des retraités franciliens. **Brigitte Pisa**, vice-présidente de l'Agirc-Arrco, représente désormais l'institution en tant que membre titulaire au sein de la gouvernance du Prif.



Septembre 2025

Une journée dédiée aux opérateurs du réseau

Le 30 septembre, le Prif a réuni l'ensemble de ses opérateurs à l'occasion de son après-midi annuelle, organisée à la Canteam de l'Assurance retraite, en présence des représentants de l'interrégime. Véritable temps fort de la vie du réseau, cet événement a permis de rassembler les acteurs autour d'une ambition commune et de renforcer les liens qui structurent la dynamique collective du Prif. Cette rencontre a constitué un moment privilégié de partage, favorisant les échanges entre partenaires et les retours d'expérience. Plusieurs projets structurants ont été présentés, notamment le déploiement du programme ICOPE et les premières réflexions autour de la mesure d'impact, illustrant la volonté du Prif de

renforcer la lisibilité et l'efficacité de ses actions.

L'événement a également été l'occasion de valoriser l'engagement des opérateurs dans la campagne Octobre Rose, en soulignant leur mobilisation concrète sur le terrain pour sensibiliser les publics au dépistage du cancer du sein et relayer les messages de prévention. Dans une dynamique participative, un atelier d'idéation a réuni les partenaires autour d'un exercice prospectif : imaginer le Prif dans 10 ans. Ce temps collectif a permis de faire émerger des visions partagées, de nourrir la réflexion stratégique et de projeter le réseau dans une trajectoire commune, tournée vers l'innovation et l'adaptation de l'offre de service aux enjeux futurs



Décembre 2025

Le Prif et la Mutualité Française Île-de-France signent une convention de partenariat

Le 1er décembre 2025, le Prif et la Mutualité Française Île-de-France (MUFIF) ont signé une convention de partenariat, venant formaliser et renforcer une collaboration engagée de longue date entre les deux structures. Cette convention, signée par **Elsa Parlange**, Administratrice du Prif et Directrice de l'Action sociale de la Cnav Île-de-France, et **Catherine Sergent**, Présidente de la Mutualité Française Île-de-France, marque une étape importante dans le développement d'actions communes au service de la prévention santé des retraités franciliens. Ce partenariat ouvre la voie à **l'expérimentation d'un parcours innovant, visant à articuler les ateliers du Parcours**

prévention du Prif avec les Check-up Santé proposés par la MUFIF, cofinancés par le Prif. L'objectif est de favoriser le passage des messages de prévention à des actes concrets, grâce à des bilans de santé complets réalisés par des professionnels (vue, audition, santé cardiovasculaire, santé bucco-dentaire, etc.). Un bilan de cette expérimentation est prévu début 2026 afin de mesurer ses résultats et la mobilisation des participants. Cette action illustre l'ambition partagée du Prif et de la MUFIF de rendre toujours plus accessibles les dispositifs de prévention et de contribuer activement au bien vieillir en Île-de-France.

Octobre 2025

Les opérateurs du Prif contribuent à la campagne nationale d'Octobre rose

Dans le cadre de l'édition 2025 de la campagne nationale de dépistage du cancer du sein Octobre Rose, les opérateurs du réseau Prif se sont mobilisés aux côtés de la MSA Île-de-France, afin de relayer les messages de prévention et de sensibilisation auprès des participantes des ateliers du Parcours prévention. Au total, 73 animateurs des ateliers se sont impliqués dans cette opération en endossant un rôle d'ambassadeur de la campagne et en incarnant la mission associée : rappeler aux participantes l'importance du dépistage et contribuer à lever les freins et appréhensions que peuvent susciter

cet examen. Cette mobilisation a permis de sensibiliser environ 750 personnes sur l'ensemble du territoire francilien. Grâce au recueil des coordonnées des participantes volontaires, cette action a permis d'engager une dynamique durable de prévention du cancer du sein et de renforcer le suivi personnalisé des démarches de dépistage. Ainsi, les personnes volontaires bénéficient d'un accompagnement à toutes les étapes par la MSA, de la prise des rendez-vous d'échographies et mammographies jusqu'aux éventuels examens complémentaires ou de rappel.



Le Prif accueille l'ensemble de ses partenaires pour sa journée partenariale

Le 16 décembre 2025 s'est tenue la Journée du Prif, rassemblant l'ensemble des acteurs qui contribuent à la mise en œuvre de l'action de l'organisme : partenaires institutionnels, opérateurs, animateurs et bénéficiaires. Animé par la journaliste Natacha Fellous, cet événement dédié à l'échange et au partage d'expérience a permis d'engager une projection collective autour des enjeux et perspectives du Prif et plus largement de la culture de la prévention et du bien-vieillir.

Tout au long de la journée, témoignages de bénéficiaires, ateliers immersifs, kiosques thématiques et tables rondes ont permis de mettre en lumière la richesse du réseau et les enjeux tant stratégiques qu'opérationnels. Les tables rondes ont offert des échanges riches autour des enjeux stratégiques du Prif : pilotage de la qualité, animation

partenariale, ancrage territorial et perspectives d'évolution de l'offre. Les bénéficiaires présents ont particulièrement marqué les échanges par leurs témoignages, illustrant de manière concrète l'impact positif de leur participation aux ateliers de prévention dans leur quotidien. La journée a également été l'occasion pour le Prif et ses caisses membres de présenter les nouvelles orientations et outils du Prif, notamment les indicateurs qualité, le dispositif de visite d'ergothérapeute et plusieurs retours d'expérience terrain.

Cette journée, dont la prochaine édition est programmée en 2027, a permis de renforcer les liens entre les multiples acteurs du réseau et de réaffirmer le sens et la portée de l'action collective du Prif, au service des retraités franciliens.

Nos orientations stratégiques 2026 : adapter l'offre et répondre aux enjeux de demain

L'année 2025 a été marquée par la réalisation d'un travail structurant de diagnostic de l'offre de services du Prif, conduit afin d'orienter notre stratégie de prospective et d'innovation. Cette démarche a permis de conforter les fondamentaux de l'action du Prif tout en identifiant les leviers d'adaptation nécessaires pour répondre aux évolutions des besoins des publics seniors, des enjeux de territoires et du cadre institutionnel de l'écosystème de la prévention.

Capitaliser sur une offre reconnue pour mieux anticiper les évolutions

Ce diagnostic confirme la solidité du socle de l'offre de services déployée par le Prif, en cohérence avec les référentiels interrégimes et les priorités nationales des conventions d'objectif et de gestion des caisses membres.

Les actions proposées couvrent l'ensemble des grandes thématiques du bien vieillir (activité physique, nutrition, mémoire et santé cognitive, numérique, lien social) et bénéficient d'un haut niveau de satisfaction de la part des participants comme en témoignent les chiffres d'évaluation dévoilés dans le présent rapport. Le réseau partenarial du Prif, divers et largement impliqué, contribue grandement à ce succès, en permettant l'accessibilité des actions sur une grande partie du territoire francilien. Ces constats ont constitué un point d'appui essentiel pour définir les priorités du Prif en 2026.



Adapter l'offre aux nouveaux profils de seniors et aux attentes émergentes

Le diagnostic met en évidence des évolutions profondes des profils de retraités franciliens depuis la création du Prif, souvent plus actifs et plus connectés grâce à l'usage des nouvelles technologies. Ils expriment

toutefois des besoins contrastés, marqués pour partie par des situations d'isolement, de fragilité sociale ou de vulnérabilité psychologique.

Dans ce contexte, si l'offre actuelle du Prif répond globalement à sa cible, plusieurs enjeux stratégiques se dégagent pour 2026 :



Mieux cibler

certaines publics encore sous-représentés, notamment les hommes, les jeunes seniors et les actifs proches de la retraite



Renforcer l'attractivité

des actions, dans un environnement où les propositions d'action de prévention se multiplient



Améliorer la fidélisation

des participants et l'adhésion à la logique de Parcours prévention proposée par le Prif

Le diagnostic souligne également la nécessité d'un renouvellement progressif des formats et des modalités d'animation, afin de proposer des expériences plus dynamiques, interactives et différenciantes, tout en maintenant l'exigence de qualité et de rigueur scientifique qui fonde la légitimité du Prif.



2026 : une année d'expérimentation ciblée et maîtrisée

Au regard de ces enseignements, les orientations stratégiques 2026 font de l'expérimentation un levier central d'adaptation de l'offre. Cette ambition se traduit notamment par la création d'un poste dédié, chargé de piloter, coordonner et structurer cette dynamique d'expérimentation (cf. partie 1).


L'objectif

est de diversifier les propositions tout en conservant le socle existant. Il s'agira ainsi de tester des formats complémentaires à notre offre d'ateliers collectifs déjà bien ancrés dans l'écosystème du bien vieillir francilien.

Le Prif engagera ainsi en 2026 le test de nouveaux formats, notamment des webconférences thématiques, permettant de répondre aux attentes d'un public plus large et de proposer une adoption graduée de la démarche de prévention. Ces formats visent également à renforcer le lien avec les publics déjà engagés, en leur offrant des contenus sur des thématiques nouvelles ou émergentes.

Parallèlement, le Prif engagera au premier semestre 2026 un **Appel à Manifestation**

d'Intérêt (AMI) auprès de son réseau d'opérateurs, avec l'ambition de stimuler l'innovation au cœur de l'offre de prévention. Cette démarche vise à faire émerger des propositions nouvelles, en phase avec les attentes des seniors et les enjeux de demain, tant sur les thématiques abordées, telles que la vie affective, la santé mentale, le sommeil, la mobilité ou la sécurité numérique, que sur les modes d'intervention, à travers des approches pluridisciplinaires, des formats plus ludiques et participatifs ou des actions favorisant le lien social.



En s'appuyant sur la créativité et l'expertise de son réseau, le Prif souhaite ainsi enrichir son offre, diversifier les expériences proposées aux bénéficiaires et renforcer l'attractivité du Parcours prévention, dans une logique d'expérimentation et d'amélioration continue.

Notre objectif : affirmer un cap stratégique tourné vers l'innovation

À travers ces actions et orientations vers un logique prospective, le Prif affirme pour 2026 une stratégie claire : faire évoluer son offre de prévention de manière progressive, et concertée, en tenant compte à la fois des attentes des seniors, des retours des partenaires et des orientations des financeurs.

Cette dynamique s'inscrit dans une vision de moyen et long terme visant à :



Renforcer l'impact
du Parcours
prévention



Élargir et diversifier
les publics,



Consolider la place du Prif
comme acteur de référence de
la prévention et du bien vieillir
en Île-de-France, capable



l'Essentiel



3,8 de budget
millions
d'euros en 2025

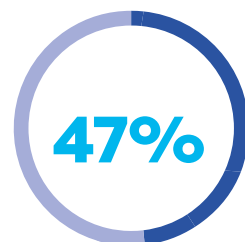
Rejoignez la dynamique collective pour faire vivre la prévention santé en Île-de-France

Vous êtes une structure implantée sur le territoire francilien ?
Vous souhaitez accueillir des actions de prévention à destination de votre public retraité ou soutenir leur déploiement ?

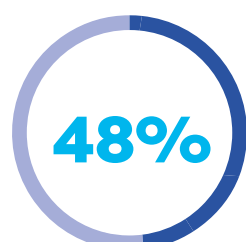
Le Prif vous propose de rejoindre son action :

- En tant que **structure d'accueil** d'ateliers collectifs de prévention
- Comme **partenaire engagé** dans le cofinancement de dispositifs portés par notre ingénierie interrégime

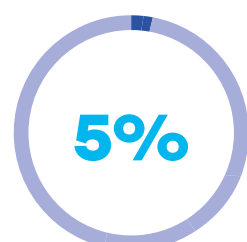
Comment sont repartis les produits du prif ?



fonds CNSA via les conférences des financeurs



caisses membres et fondatrices (l'Assurance Retraite Île-de-France, la MSA Île-de-France)



partenaires institutionnels

Pour toute information ou prise de contact :
contact.prif@prif.fr

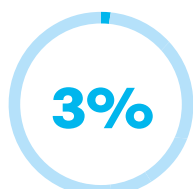
Comment sont réparties les charges du prif ?



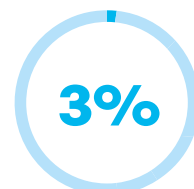
Réalisation des ateliers



Charges de personnel



Frais de structure



Communication



Expérimentation et études





Prif
Prévention retraite Île-de-France
131, avenue Paul-Vaillant-Couturier
94250 Gentilly Cedex
contact.prif@prif.fr
www.prif.fr